

1 ANEXO I



GOVERNO DO
Rio de Janeiro

SECRETARIA DE
SAÚDE

2

Reunião CIB Cenário das Arboviroses 2017

07 de dezembro de 2017

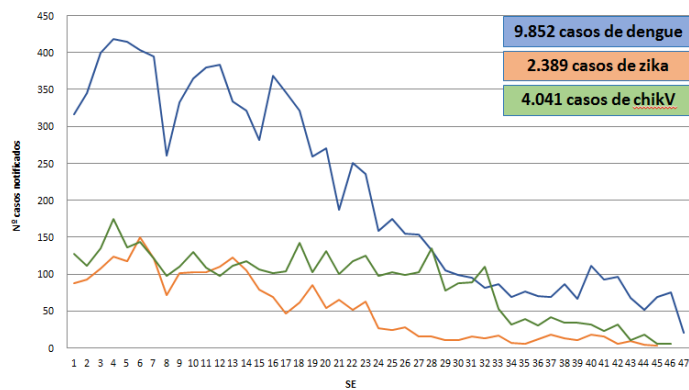
3



GOVERNO DO
Rio de Janeiro

SECRETARIA DE
SAÚDE

Casos notificados de dengue, zika e chikungunya, por semana de início de sintomas, segundo município de residência, no período de 1º de janeiro a 21 de novembro de 2017 - ERJ.



Fonte: SINANOLINE DENGV e CHIKV e SINANNET ZIKA, dados atualizados em 21/11/2017 e sujeitos à revisão.

4



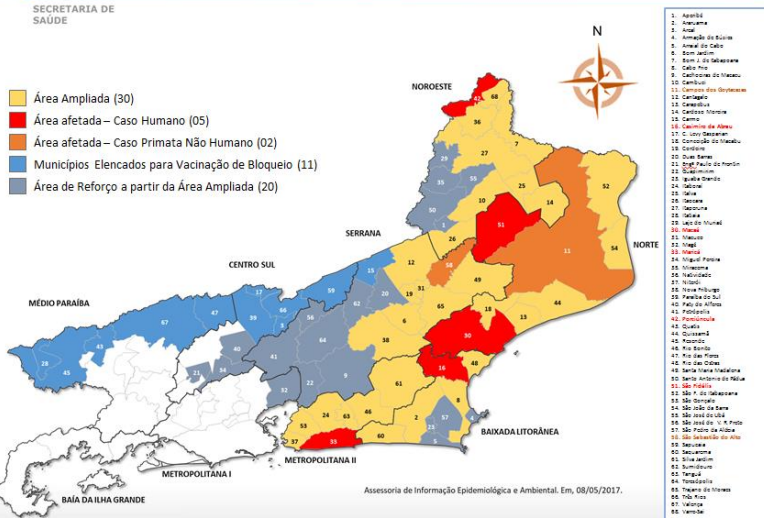
Casos notificados e taxa de incidência de dengue, zika e chikungunya - SE de 1 a 47, anos de 2016 e 2017 - ERJ.

2016/2017 1ª a 47ª SE	Nº de Casos Prováveis		Tx. Incidência/100 mil hab.		Óbitos	
	2016	2017	2016	2017	2016	2017
DENGUE	84.668	9.852	511,6	59,2	13	1
CHIKUNGUNYA	15.247	4.041	92,1	24,3	10	2
ZIKA	67.227	2.389	406,2	14,4	3	0

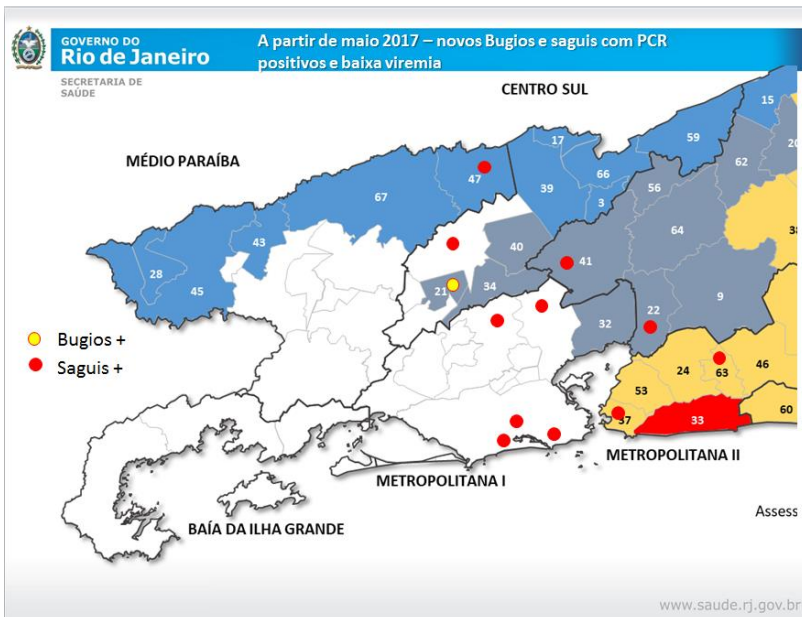
5

FEBRE AMARELA

6



7



8

GOVERNO DO Rio de Janeiro
SECRETARIA DE SAÚDE

Casos de FA notificados

de 01/01 à 14/11 = 84, sendo:

- 29 confirmados
- 55 descartados

MUNICÍPIO DE RESIDÊNCIA	CASOS NOTIF.	CONF.	DESC.	ÓBITOS
ARARUAMA	2		2	
BOM JESUS DO ITABAPOANA	1	1		
CABO FRIO	4		4	
CACHOEIRAS DE MACACU	1	1		
CAMPOS DOS GOYTACAZES	7		7	
CANTAGALO	1		1	
CONCEIÇÃO DE MACABU	2	1	1	
CASIMIRO DE ABREU	17	7	10	1
DUQUE DE CAXIAS	1		1	
GUAPIMIRIM	1	1		
ITALVA	1		1	
ITAPERUNA	1		1	
MACAÉ	12	5	7	2
MARICÁ	2	1	1	1

Fonte: SVS/SVEA/CIEVS RJ. Dados atualizados em 14/11/2017, sujeitos à alteração.

www.saude.rj.gov.br

9

GOVERNO DO Rio de Janeiro
SECRETARIA DE SAÚDE

Casos de FA notificados

MUNICÍPIO DE RESIDÊNCIA	CASOS NOTIF.	CONF.	DESC.	ÓBITOS
NITERÓI	2	1***	1	
NOVA IGUAÇU	2	1**	1	
NOVA FRIBURGO	4	1*	3	1
PORCIÚNCULA	2	2		2
QUISSAMÃ	1		1	
RIO DE JANEIRO	5	1**	4	
RIO DAS OSTRAS	2		2	
SANTA MARIA MADALENA	1	1		1
SÃO FIDELIS	3	1	2	
SÃO FRANCISCO DO ITABAPOANA	3		3	
SÃO GONÇALO	1	1***		
SÃO PEDRO DA ALDEIA	1	1*		
SILVA JARDIM	3	2	1	1
RESIDENTES DE OUTROS ESTADOS	1		1	
TOTAL	84	29	55	9

*Caso com LPI em Casimiro de Abreu.
** Caso com LPI MG.
*** Caso com LPI em Maricá.

www.saude.rj.gov.br

10



Município de Residência	Epizootias Notificadas	Epizootias confirmadas	Nº de animais envolvidos
CAMPOS DOS GOYTACAZES*	4	1	14
CARMO*	2	3	3
GUAPIMIRIM*	4	1	4
MACUCO*	2	1	2
MARICÁ*	8	1	18
MIGUEL PEREIRA*	1	1	2
SANTA MARIA MADALENA*	3	1	3
SÃO SEBASTIÃO DO ALTO*	3	2	6
TOTAL	244	11	470

Fonte: SVS/SVEA/CIEVS RJ. Dados atualizados em 14/11/2017, sujeitos à alteração.

11

www.saude.rj.gov.br



Município	População alvo + 10%	Total de doses Distribuídas	% doses distribuídas	Total de doses aplicadas	% doses aplicadas x doses dist.
Metropolitana I	8.587.013	3.069.150	35,7	2.339.630	76,2
Metropolitana II	1.700.931	738905	43,4	604374	81,8
Baixada Litorânea	628.265	526760	83,8	412083	78,2
Serrana	790.322	684805	86,6	549809	80,3
Centro Sul	277.248	247610	89,3	155150	62,7
Médio Paraíba	750.718	333600	44,4	184707	55,4
Norte	758.150	658995	86,9	554207	84,1
Noroeste	281.393	273765	97,3	219561	80,2
Baía da Ilha Grande	228.939	136080	59,4	74280	54,6
Total do ERJ	14.002.979	6.669.670	47,6	5.093.801	76,4

12

www.saude.rj.gov.br



Município	Região de Saúde	População alvo (FA)	Previsão de Doses	Doses distribuídas	Total Doses aplicadas	Cobertura vacinal (%)	População a ser vacinada	% Utilização de Doses
Angra dos Reis	BIG	161.021	178.600	66.000	30.136	18,7	132.052	45,7
Paraty	BIG	34.674	38.400	33.180	20.948	60,4	14.009	63,1
Mangaratiba	BIG	33.245	36.800	36.900	23.196	69,8	10.508	62,9
TOTAL		228.939	253.800	136.080	74.280	32,4	156.568	54,6

Município	Região de Saúde	População alvo (FA)	Previsão de Doses	Doses distribuídas	Total Doses aplicadas	Cobertura vacinal (%)	População a ser vacinada	% Utilização de Doses
Saquarema	BL	66.503	73.700	37.350	27.616	41,5	40.311	73,94
São Pedro da Aldeia	BL	80.670	89.400	54.900	38.617	47,9	42.460	70,34
Arraial do Cabo	BL	24.381	27.000	18.900	12.922	53,0	12.195	68,37
Araruama	BL	99.442	110.300	91.650	55.818	56,1	44.419	60,90
Cabo Frio	BL	172.607	191.600	123.060	98.235	56,9	75.821	79,83
Armação dos Búzios	BL	26.382	29.300	22.350	16.278	61,7	10.265	72,83
Iguaba Grande	BL	19.986	22.100	18.850	13.762	68,9	6.752	73,01
Rio das Ostras	BL	105.357	117.100	106.250	99.639	94,6	7.027	93,78
Casimiro de Abreu	BL	32.938	36.500	53.450	49.196	149,4	0	92,04
TOTAL		628.265	697.000	526.760	412.083	65,6	224.857	78,23

13

www.saude.rj.gov.br



Município	Região de Saúde	População alvo (FA)	Previsão de Doses	Doses distribuídas	Total Doses aplicadas	Cobertura vacinal (%)	População a ser vacinada	% Utilização de Doses
Mendes	CSF	15.252	16.900	12.700	3.761	24,7	11.581	29,61
Paracambi	CSF	41.998	46.400	25.200	10.860	25,9	31.355	43,10
Vassouras	CSF	29.973	33.200	33.200	12.485	41,7	17.504	37,61
Paraíba do Sul	CSF	35.484	39.300	35.250	18.510	52,2	17.517	52,51
Areal	CSF	10.167	11.200	10.210	5.219	51,3	4.989	51,12
Miguel Pereira	CSF	20.421	22.600	20.050	12.304	60,3	8.552	61,37
Eng.º Paulo de Frontin	CSF	11.432	12.600	11.000	7.049	61,7	4.438	64,08
Três Rios	CSF	67.521	74.900	52.275	44.391	65,7	23.656	84,92
Paty do Alferes	CSF	22.966	25.400	23.150	16.533	72,0	6.912	71,42
Sapucaia	CSF	15.022	16.600	15.060	14.275	95,0	950	94,79
Com. Levy Gasparian	CSF	7.015	7.700	9.515	9.763	139,2	0	102,61
TOTAL		277.248	306.800	247.610	155.150	56,0	124.961	62,66

14



Município	Região de Saúde	População alvo (FA)	Previsão de Doses	Doses distribuídas	Total Doses aplicadas	Cobertura vacinal (%)	População a ser vacinada	% Utilização de Doses
Barra do Pirai	MP	81.918	90.700	10.180	7.038	8,6	75.188	69,14
Barra Mansa	MP	155.471	172.300	39.600	22.110	14,2	134.891	55,83
Volta Redonda	MP	225.117	249.400	51.000	39.836	17,7	188.241	78,11
Quatis	MP	11.446	12.600	12.030	2.416	21,1	9.071	20,08
Porto Real	MP	15.663	17.400	11.850	4.537	29,0	11.181	38,29
Valença	MP	60.996	67.500	61.430	19.733	32,4	41.333	32,12
Pirai	MP	23.409	25.900	19.180	7.737	33,1	15.703	40,34
Resende	MP	107.482	119.200	67.350	38.896	36,2	69.488	57,75
Rio Claro	MP	15.250	16.900	9.630	6.362	41,7	9.014	66,06
Pinheiral	MP	20.469	22.700	17.100	11.873	58,0	9.064	69,43
Itatiaia	MP	26.002	28.800	26.300	17.951	69,0	8.076	68,25
Rio das Flores	MP	7.496	8.300	7.950	6.218	83,0	1.337	78,21
TOTAL		750.718	831.700	333.600	184.707	24,6	572.586	55,37

15



Município	Região de Saúde	População alvo (FA)	Previsão de Doses	Doses distribuídas	Total Doses aplicadas	Cobertura vacinal (%)	População a ser vacinada	% Utilização de Doses
São João de Meriti	Metro I	404.416	448.700	34.900	22.371	5,5	382.568	64,10
Seropédica	Metro I	71.153	78.800	12.500	7.150	10,0	64.118	57,20
Queimados	Metro I	126.024	139.900	20.800	16.007	12,7	110.361	76,96
Itaguaí	Metro I	101.371	112.500	26.600	13.084	12,9	88.351	49,19
Duque de Caxias	Metro I	772.171	856.900	171.920	100.872	13,1	671.948	58,67
Belford Roxo	Metro I	425.193	471.900	75.850	55.704	13,1	369.730	73,44
Mesquita	Metro I	148.519	164.800	22.950	24.809	16,7	124.312	108,10
Nilópolis	Metro I	135.898	150.600	26.400	24.493	18,0	113.302	92,78
Japeri	Metro I	87.993	97.600	23.330	18.037	20,5	70.048	77,31
Nova Iguaçu	Metro I	710.103	787.700	192.700	171.818	24,2	541.294	89,16
Rio de Janeiro	Metro I	5.400.912	5.990.500	2.345.500	1.789.126	33,1	3.642.816	76,28
Magé	Metro I	203.261	225.500	115.700	96.159	47,3	108.033	83,11
TOTAL		8.587.013	9.525.400	3.069.150	2.339.630	27,2	6.286.880	76,23

16



Município	Região de Saúde	População alvo (FA)	Previsão de Doses	Doses distribuídas	Total Doses aplicadas	Cobertura vacinal (%)	População a ser vacinada	% Utilização de Doses
São Gonçalo	Metro II	884.804	980.100	208.500	169.953	19,2	716.778	81,51
Itaboraí	Metro II	197.923	219.700	93.000	50.114	25,3	148.233	53,89
Niterói	Metro II	405.808	449.900	229.045	191.634	47,2	218.394	83,67
Rio Bonito	Metro II	49.347	54.700	49.690	40.189	81,4	10.297	80,88
Tanguá	Metro II	27.787	30.800	27.670	24.011	86,4	3.852	86,78
Maricá	Metro II	116.582	129.200	108.300	108.525	93,1	13.492	100,21
Silva Jardim	Metro II	18.681	20.700	22.700	19.948	106,8	0	87,88
TOTAL		1.700.931	1.885.100	738.905	604.374	35,5	1.110.924	81,79

17

www.saude.rj.gov.br



Município	Região de Saúde	População alvo (FA)	Previsão de Doses	Doses distribuídas	Total Doses aplicadas	Cobertura vacinal (%)	População a ser vacinada	% Utilização de Doses
Italva	Noroeste	11.704	12.900	11.700	6.831	58,4	5.003	58,38
Sto Antônio de Pádua	Noroeste	34.354	38.000	34.295	20.587	59,9	14.336	60,03
Cardoso Moreira	Noroeste	10.366	11.400	10.320	7.015	67,7	3.386	67,97
Miracema	Noroeste	22.632	25.000	22.575	16.368	72,3	6.264	72,50
Cambuci	Noroeste	12.207	13.500	12.000	9.352	76,6	3.103	77,93
Bom Jesus Itabapoana	Noroeste	30.146	33.400	30.035	23.587	78,2	7.629	78,53
Varre-Sai	Noroeste	8.573	9.400	8.575	6.575	76,7	2.088	76,68
Aperibé	Noroeste	8.963	9.900	9.000	7.072	78,9	2.130	78,58
Laje do Muriaé	Noroeste	6.297	6.900	6.785	5.056	80,3	1.304	74,52
Itaocara	Noroeste	18.902	20.900	18.720	15.576	82,4	3.694	83,21
Itaperuna	Noroeste	83.215	92.200	74.825	69.434	83,4	14.892	92,80
Porciúncula	Noroeste	15.365	17.000	16.390	13.978	91,0	2.439	85,28
São José de Ubá	Noroeste	6.065	6.700	6.000	6.175	101,8	798	102,92
Natividade	Noroeste	12.605	13.900	12.545	11.955	94,8	874	95,30
TOTAL		281.393	311.100	273.765	219.561	78,0	67.939	80,20

18

www.saude.rj.gov.br



Município	Região de Saúde	População alvo (FA)	Previsão de Doses	Doses distribuídas	Total Doses aplicadas	Cobertura vacinal (%)	População a ser vacinada	% Utilização de Doses
Carapebus	Norte	12.259	13.500	11.730	6.778	55,3	5.533	57,78
Campos dos Goytacazes	Norte	412.985	458.600	306.965	256.653	62,1	158.637	83,61
São Fco de Itabapoana	Norte	35.865	39.700	33.050	23.476	65,5	12.612	71,03
São Fidélis	Norte	31.252	34.600	36.300	21.891	70,0	10.197	60,31
Conceição de Macabu	Norte	18.817	20.800	18.650	14.755	78,4	4.365	79,12
São João da Barra	Norte	28.868	32.000	28.500	25.040	86,7	4.069	87,86
Quissamã	Norte	18.715	20.700	18.700	16.293	87,1	2.504	87,13
Macaé	Norte	199.390	221.600	205.100	189.321	95,0	13.788	92,31
TOTAL		758.150	841.500	658.995	554.207	73,1	211.704	84,10

19

www.saude.rj.gov.br

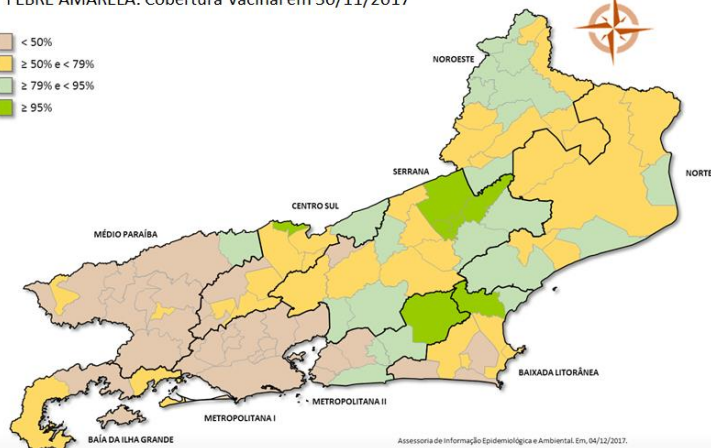


Município	Região de Saúde	População alvo (FA)	Previsão de Doses	Doses distribuídas	Total Doses aplicadas	Cobertura vacinal (%)	População a ser vacinada	% Utilização de Doses
São José V. Rio Preto	Serrana	18.044	19.900	16.600	7.847	43,5	10.311	47,27
Petrópolis	Serrana	252.471	279.900	191.400	138.993	55,1	115.722	72,62
Nova Friburgo	Serrana	155.695	172.400	141.950	96.818	62,2	60.442	68,21
Duas Barras	Serrana	9.613	10.600	9.700	6.687	69,6	3.056	68,94
Carmo	Serrana	15.141	16.700	15.100	10.548	69,7	4.717	69,85
Bom Jardim	Serrana	22.278	24.700	22.460	15.721	70,6	6.683	70,00
Teresópolis	Serrana	144.337	160.000	112.200	114.928	79,6	31.119	102,43
Guapimirim	Serrana	47.578	52.700	48.000	40.172	84,4	7.902	83,69
Santa Maria Madalena	Serrana	8.652	9.500	8.630	7.692	88,9	1.229	89,13
Trajano de Moraes	Serrana	8.684	9.600	8.400	8.018	92,3	961	95,45
Cachoeiras de Macacu	Serrana	48.074	53.300	48.110	43.399	90,3	4.712	90,21
Sumidouro	Serrana	13.299	14.700	13.500	12.045	90,6	1.258	89,22
Cordeiro	Serrana	17.668	19.500	17.750	17.094	96,8	610	96,30
Cantagalo	Serrana	16.716	18.500	17.495	16.341	97,8	386	93,40
Macuco	Serrana	4.531	5.000	4.960	4.537	100,1	58	91,47
São Sebastião do Alto	Serrana	7.542	8.300	8.550	8.969	118,9	0	104,90
TOTAL		790.322	875.300	684.805	549.809	69,6	247.752	80,29

20



FEBRE AMARELA: Cobertura Vacinal em 30/11/2017



Assessoria de Informação Epidemiológica e Ambiental. Em. 04/12/2017.

21



Estoques de FA - ERJ

Nº de município com intensificação de vacinação		Nº de doses distribuídas	Nº de doses aplicadas (SIPNI)
Com recomendação	Novos municípios		
68	24	6.669.670	5.093.801

Estoque estadual da vacina FA no CGA: **651.375**
 Doses remanescentes dos 92 municípios : **1.190.041**
TOTAL – 1.841.416 (aproximadamente)

Nota Informativa 118-SEI/2017 - CGPNI/DEVIT/SVS/MS - Considera ACRV 73 municípios do ERJ.
 Novos: Barra do Piraj, Barra Mansa, Duque de Caxias, Porto Real, e Vassouras.

22



Região	CICLOS (com mais de 80%)						Média
	1º	2º	3º	4º	5º	6º*	
Baía da Ilha Grande (3)	2	2	2	2	2		2,0
Baixada Litorânea (9)	3	4	4	4	3		3,6
Centro Sul (11)	8	9	10	10	10		9,4
Médio Paraíba (12)	7	7	8	8	9		7,8
Metropolitana 1 (12)	8	8	11	10	8		9,0
Metropolitana 2 (7)	2	1	4	5	5		3,4
Noroeste (14)	10	9	10	12	11		10,4
Norte (8)	4	5	7	7	5		5,6
Serrana (16)	10	11	9	10	5		9,0
Total	54	56	65	68	58		60,2

* 6º ciclo ainda em andamento.

23



Região	Municípios* (com 4 ou mais ciclos de 80%)
Baía da Ilha Grande (3)	2
Baixada Litorânea (9)	3
Centro Sul (11)	10
Médio Paraíba (12)	7
Metropolitana 1 (12)	8
Metropolitana 2 (7)	3
Noroeste (14)	11
Norte (8)	4
Serrana (16)	7
Total	55

* Exceto 6º ciclo, ainda em andamento.

24



Meta do Indicador: 4 ciclos com cobertura mínimo de 80%

REGIÃO: BAÍA DA ILHA GRANDE		Nº de Municípios que cumpriram a meta: 2 de 3					
Município	1º Ciclo	2º Ciclo	3º Ciclo	4º Ciclo	5º Ciclo	6º Ciclo	Ciclos OK
Angra dos Reis	40,9%	43,9%	56,7%	56,3%	51,3%	22,9%	0
Mangaratiba	99,4%	99,5%	97,6%	99,8%	99,7%	50,4%	5
Paraty	109,3%	83,4%	93,6%	100,5%	94,5%	59,4%	5

REGIÃO: BAIXADA LITORÂNEA		Nº de Municípios que cumpriram a meta: 3 de 9					
Município	1º Ciclo	2º Ciclo	3º Ciclo	4º Ciclo	5º Ciclo	6º Ciclo	Ciclos OK
Araruama	85,5%	92,9%	82,9%	105,3%	78,8%	39,4%	4
Armação dos Búzios	66,8%	61,6%	68,9%	52,6%	47,0%	28,6%	0
Arraial do Cabo	83,1%	103,9%	126,9%	118,6%	103,9%	55,7%	5
Cabo Frio	49,8%	62,1%	73,0%	69,6%	63,9%	26,7%	0
Casimiro de Abreu	103,5%	104,0%	103,5%	104,2%	104,4%	65,7%	5
Iguaba Grande	42,8%	42,2%	65,9%	66,6%	69,2%	30,7%	0
Rio das Ostras	54,7%	113,3%	129,6%	116,0%	56,8%	38,2%	3
São Pedro da Aldeia	76,4%	62,1%	44,6%	57,1%	59,6%		0
Saquarema	73,0%	62,2%	67,7%	73,5%	85,7%	38,4%	1

25



Meta do Indicador: 4 ciclos com cobertura mínimo de 80%

REGIÃO: CENTRO SUL							Nº de Municípios que cumpriram a meta: 10 de 11
Município	1º Ciclo	2º Ciclo	3º Ciclo	4º Ciclo	5º Ciclo	6º Ciclo	Ciclos OK
Areal	97,9%	107,3%	104,0%	106,7%	100,9%	42,8%	5
Comendador Levy Gasparian	144,7%	144,3%	140,2%	143,3%	137,5%	36,7%	5
Engenheiro Paulo de Frontin	90,9%	79,4%	114,5%	94,1%	96,4%	60,2%	4
Mendes	100,5%	101,7%	105,3%	99,0%	101,8%	57,9%	5
Miguel Pereira	91,7%	86,6%	123,0%	118,7%	111,7%	57,6%	5
Paracambi	100,1%	100,0%	100,1%	101,3%	101,4%	46,6%	5
Paraitiba do Sul	68,5%	100,4%	84,6%	101,3%	91,8%	25,9%	4
Paty do Alferes	36,1%	29,2%	29,5%	33,3%	35,8%	7,9%	0
Sapucaia	69,8%	132,9%	118,5%	119,0%	109,4%	49,1%	4
Três Rios	109,2%	98,0%	116,3%	132,4%	117,5%	11,9%	5
Vassouras	106,1%	112,4%	107,4%	126,3%	127,1%	35,5%	5

26

www.saude.rj.gov.br



Meta do Indicador: 4 ciclos com cobertura mínimo de 80%

REGIÃO: MÉDIO PARAÍBA							Nº de Municípios que cumpriram a meta: 7 de 12
Município	1º Ciclo	2º Ciclo	3º Ciclo	4º Ciclo	5º Ciclo	6º Ciclo	Ciclos OK
Barra do Pirai	32,6%	34,0%	36,4%	46,3%	32,1%	21,6%	0
Barra Mansa	53,0%	93,6%	105,8%	124,3%	85,3%	38,3%	4
Itatiaia	93,1%	82,8%	79,6%	69,1%	42,0%	25,8%	2
Pinheiral	53,5%	64,6%	104,6%	109,4%	107,7%	72,0%	3
Pirai	80,1%	75,1%	100,5%	83,9%	88,2%	28,4%	4
Porto Real	115,9%	100,6%	113,4%	113,1%	112,0%	81,2%	6
Quatis	115,1%	106,6%	114,3%	106,1%	104,4%	42,8%	5
Resende	79,8%	91,3%	108,5%	111,0%	101,0%	50,6%	4
Rio Claro	125,7%	89,7%	80,2%	99,2%	81,6%	24,8%	5
Rio das Flores	90,8%	72,8%	78,6%	72,0%	103,2%	42,0%	2
Valença	82,2%	118,9%	129,0%	135,6%	104,7%	62,4%	5
Volta Redonda	12,9%	17,7%	19,2%	20,4%	14,9%	5,5%	0

27

www.saude.rj.gov.br



Meta do Indicador: 4 ciclos com cobertura mínimo de 80%

REGIÃO: METROPOLITANA I							Nº de Municípios que cumpriram a meta: 8 de 12
Município	1º Ciclo	2º Ciclo	3º Ciclo	4º Ciclo	5º Ciclo	6º Ciclo	Ciclos OK
Belford Roxo	31,7%	68,8%	114,0%	80,3%	65,0%	22,2%	2
Duque de Caxias	100,1%	103,1%	101,5%	102,1%	102,7%	43,6%	5
Itaguaí	99,1%	99,9%	99,7%	77,8%	79,5%	34,0%	3
Japeri	24,7%	30,5%	45,4%	38,9%	44,6%	32,8%	0
Magé	106,4%	106,5%	105,7%	105,0%	105,5%	66,4%	5
Mesquita	106,2%	105,1%	101,2%	106,2%	100,6%	58,1%	5
Nilópolis	100,1%	103,4%	103,3%	109,2%	105,2%	62,7%	5
Nova Iguaçu	85,5%	63,9%	124,6%	117,2%	117,4%	43,1%	4
Queimados	70,6%	89,8%	98,4%	88,8%	98,4%	51,8%	4
Rio de Janeiro	76,3%	98,6%	113,9%	114,5%	89,2%	31,6%	4
São João de Meriti	80,1%	77,8%	81,5%	81,6%	79,2%	64,5%	3
Seropédica	124,9%	120,5%	127,3%	123,0%	122,8%	77,5%	5

28

www.saude.rj.gov.br



Meta do Indicador: 4 ciclos com cobertura mínimo de 80%

REGIÃO: METROPOLITANA II							Nº de Municípios que cumpriram a meta: 3 de 7
Município	1º Ciclo	2º Ciclo	3º Ciclo	4º Ciclo	5º Ciclo	6º Ciclo	Ciclos OK
Itaboraí	43,0%	50,6%	60,1%	55,2%	52,5%	25,5%	0
Maricá	82,6%	78,9%	124,8%	127,8%	123,7%	80,6%	5
Niterói	68,9%	73,5%	84,7%	81,8%	81,2%	41,3%	3
Rio Bonito	68,3%	36,3%	66,0%	112,0%	107,2%	53,7%	2
São Gonçalo	52,1%	47,8%	55,6%	70,8%	53,7%	29,3%	0
Silva Jardim	59,0%	83,4%	96,1%	93,2%	89,2%	34,4%	4
Tanguá	83,6%	78,9%	87,4%	89,4%	92,4%	42,7%	4

REGIÃO: NORTE							Nº de Municípios que cumpriram a meta: 4 de 8
Município	1º Ciclo	2º Ciclo	3º Ciclo	4º Ciclo	5º Ciclo	6º Ciclo	Ciclos OK
Campos dos Goytacazes	112,0%	106,3%	109,1%	111,2%	106,1%	64,9%	5
Carapebus	97,5%	95,3%	104,1%	101,3%	101,6%		5
Conceição de Macabu	61,2%	64,4%	91,2%	95,9%	94,4%	25,7%	3
Macaé	62,9%	72,3%	87,4%	91,5%	73,4%	34,9%	2
Quissamã	150,4%	158,1%	189,7%	184,2%	137,8%	76,2%	5
São Fidélis	11,5%	103,6%	100,0%	96,5%	75,2%	59,3%	3
São Francisco de Itabapoana	51,0%	44,5%	59,7%	44,1%	8,4%		0
São João da Barra	86,4%	96,2%	94,8%	100,7%	91,8%	48,3%	5

www.saude.rj.gov.br

29



Meta do Indicador: 4 ciclos com cobertura mínimo de 80%

REGIÃO: NOROESTE							Nº de Municípios que cumpriram a meta: 11 de 14
Município	1º Ciclo	2º Ciclo	3º Ciclo	4º Ciclo	5º Ciclo	6º Ciclo	Ciclos OK
Aperibé	100,4%	99,5%	99,4%	101,6%	99,8%	76,9%	5
Bom Jesus do Itabapoana	63,0%	61,9%	77,3%	69,7%	68,3%	20,2%	0
Cambuci	123,2%	115,8%	131,0%	142,9%	133,6%	52,6%	5
Cardoso Moreira	88,2%	76,8%	119,3%	137,8%	123,5%	56,8%	4
Italva	39,4%	106,7%	121,2%	127,1%	109,7%	39,0%	4
Itaocara	93,0%	95,2%	129,1%	133,2%	153,7%	44,3%	5
Itaperuna	49,8%	46,2%	64,0%	94,1%	80,1%	48,5%	2
Laje do Muriaé	106,0%	82,2%	106,3%	118,0%	121,5%	10,9%	5
Miracema	69,5%	56,6%	53,2%	27,8%	40,4%	16,3%	0
Natividade	106,7%	119,5%	115,1%	123,2%	89,7%	41,1%	5
Porciúncula	94,0%	90,5%	60,1%	88,5%	96,6%	51,6%	4
Santo Antônio de Pádua	115,8%	112,0%	114,7%	100,5%	106,6%	40,6%	5
São José de Ubá	105,1%	103,5%	102,0%	97,6%	85,1%	22,8%	5
Varre-Sai	118,2%	47,8%	99,3%	82,0%	91,1%	53,6%	4

www.saude.rj.gov.br

30



Meta do Indicador: 4 ciclos com cobertura mínimo de 80%

REGIÃO: SERRANA							Nº de Municípios que cumpriram a meta: 7 de 16
Município	1º Ciclo	2º Ciclo	3º Ciclo	4º Ciclo	5º Ciclo	6º Ciclo	Ciclos OK
Bom Jardim	162,1%	148,8%	97,1%	95,2%	59,3%	14,7%	4
Cachoeiras de Macacu	83,4%	66,3%	64,2%	79,5%	75,2%	28,6%	1
Cantagalo	149,6%	106,4%	111,1%	113,4%	111,8%	35,7%	5
Carmo	109,8%	137,3%	137,2%	133,7%	131,4%	57,5%	5
Cordeiro	88,5%	74,5%	78,4%	88,0%	78,5%	29,4%	2
Duas Barras	123,6%	123,6%	127,0%	85,4%	75,5%	25,5%	3
Guapimirim	84,2%	97,3%	107,7%	103,0%	102,8%	62,1%	5
Macuco	77,5%	128,3%	82,8%	92,3%	64,7%	66,7%	3
Nova Friburgo	4,1%	3,9%	8,0%	9,4%	5,6%	1,6%	0
Petrópolis	21,4%	18,1%	19,9%	19,8%	18,6%	9,5%	0
Santa Maria Madalena	96,7%	100,0%	99,4%	127,7%	130,8%	73,4%	5
São José do Vale do Rio Preto	109,9%	98,8%	79,6%	44,1%	27,3%	13,4%	2
São Sebastião do Alto	58,3%	84,9%	73,3%	49,4%	45,7%	33,6%	1
Sumidouro	83,8%	94,2%	94,8%	96,9%	94,7%	51,4%	5
Terresópolis	13,5%	12,9%	9,7%	15,6%	6,4%	3,7%	0
Trajano de Moraes	83,4%	91,2%	106,4%	100,4%	50,5%	31,5%	4

www.saude.rj.gov.br

31



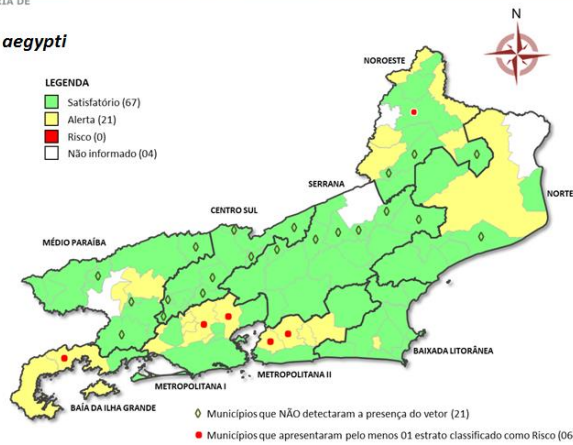
2018		
CICLO	INÍCIO	FIM
1º	01/01/2018	28/02/2018
LIRAα JAN	07/01/2018	13/01/2018
2º	01/03/2018	30/04/2018
LIRAα MAR	04/03/2018	10/03/2018
3º	01/05/2018	30/06/2018
LIRAα MAI	06/05/2018	12/05/2018
4º	01/07/2018	31/08/2018
LIRAα AGO	05/08/2018	11/08/2018
5º	01/09/2018	31/10/2018
LIRAα OUT	14/10/2018	20/10/2018
6º	01/11/2018	31/12/2018

32

www.saude.rj.gov.br



Aedes aegypti

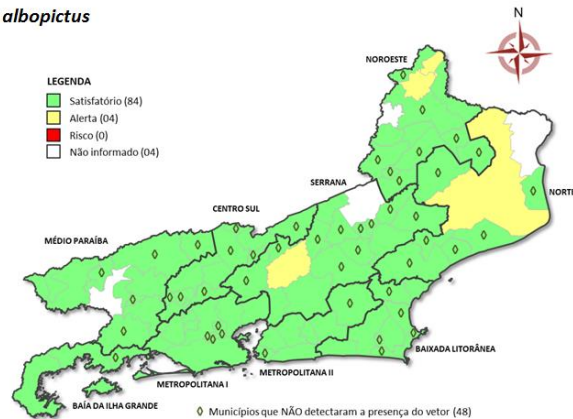


33

www.saude.rj.gov.br



Aedes albopictus

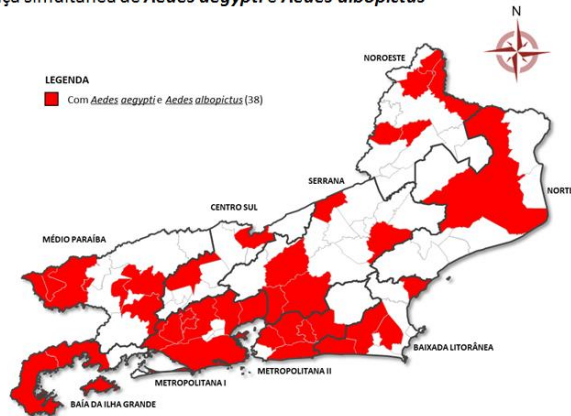


34

www.saude.rj.gov.br



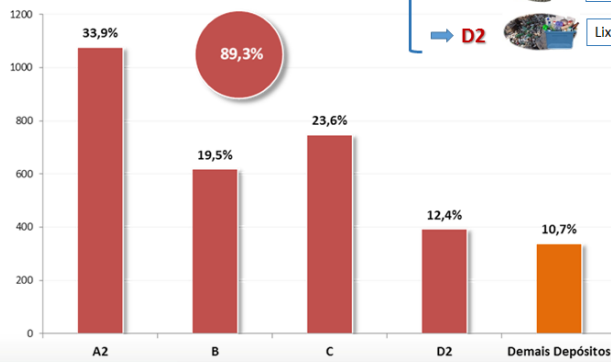
Presença simultânea de *Aedes aegypti* e *Aedes albopictus*



35



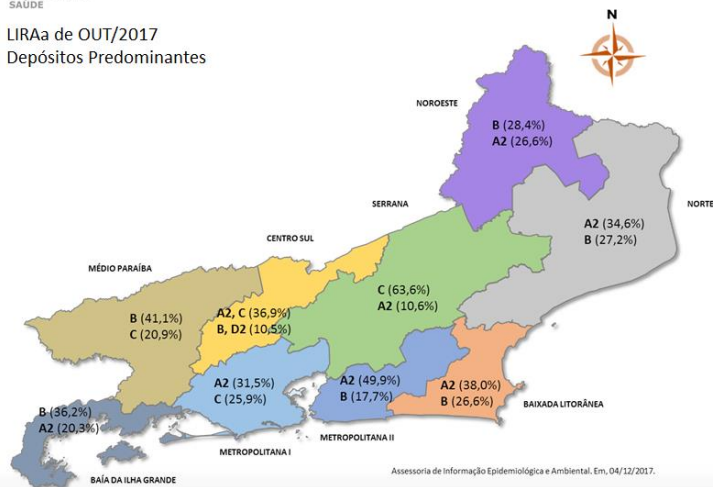
DEPÓSITOS PREDOMINANTES



36



LIRAA de OUT/2017
Depósitos Predominantes



Assessoria de Informação Epidemiológica e Ambiental, Em. 04/12/2017.

37



Municípios que não realizaram o LIRAA no 2º semestre de 2017.



Governo do Estado do Rio de Janeiro
Secretaria de Estado de Saúde
Subsecretaria de Vigilância em Saúde

Of. Circular SES/OA/SVS nº 107

Rio de Janeiro, 27 de novembro de 2017.

Aos (as) Senhores (as) Secretários (as) Municipais de Saúde



Barra Mansa, Cantagalo, Laje do Muriaé, São Francisco de Itabapoana.

Assunto: Realização do Levantamento de Índice Rápido para o *Aedes Aegypti* (LIRAA)

www.saude.rj.gov.br

38



Dia “D” de mobilização nacional contra o *Aedes aegypti*.

08 de dezembro



Governo do Estado do Rio de Janeiro
Secretaria de Estado de Saúde
Subsecretaria de Vigilância em Saúde

Of. Circular SES/OA/SVS nº 109

Rio de Janeiro, 01 de dezembro de 2017.

Aos (as) Senhores (as) Secretários (as) Municipais de Saúde

Assunto: “Dia D” de combate ao mosquito *Aedes aegypti*.

www.saude.rj.gov.br

39



Subsecretaria de Vigilância em Saúde

Superintendência de Vigilância Epidemiológica e Ambiental

Tel.: (21) 2333-3889

www.saude.rj.gov.br

40

41 ANEXO II

GOVERNO DO Rio de Janeiro

PROBLEMA

DF tem 28 contaminados por superbactérias em 8 dias e governo admite erro

Quatro pessoas mor... em áreas isoladas

Bactéria fecha CTI do Hospital de Bonsucesso
Micro-organismo resistente a antibióticos infectou 16 pacientes na unidade federal de saúde

Pacientes têm confirmação de hepatite C em Teresópolis, RJ
Dois contaminados por febre trataram de hemodálise estadual de saúde confirmou a doença em 12 pessoas.

Surto de bactéria fecha emergência do Hospital Antônio Pedro
Serviço foi suspenso na tarde de quarta-feira. Setor tinha 5 pacientes internados, 1 já foi transferido.

saiba mais
Emergência em reforma prejudica atendimento no Hospital da Posse
Prefeitura vai abrir concurso para contratar médicos para emergência
Passo diz que vai contratar médicos para as emergências dos hospitais
Hospital na zona tem emergência fechada por falta de médicos
G1 especiais

www.saude.rj.gov.br

42

GOVERNO DO Rio de Janeiro

Qual a solução?

SECRETARIA DE SAÚDE

CMCIH

I - Coordenar as ações de prevenção e controle de infecção hospitalar na rede hospitalar do Município;

II. participar do planejamento, da programação e da organização da rede regionalizada e hierarquizada do SUS, em articulação com a Coordenação Estadual de controle de infecção hospitalar;

III. colaborar e acompanhar os hospitais na execução das ações de controle de infecção hospitalar;

IV. prestar apoio técnico às CCIH dos hospitais;

V. informar, sistematicamente, à Coordenação Estadual de controle de infecção hospitalar do seu Estado, a partir da rede hospitalar, os indicadores de infecção hospitalar estabelecidos.

43

GOVERNO DO Rio de Janeiro

SECRETARIA DE SAÚDE

Como atuam as Coordenações Municipais de Controle de Infecção Hospitalar?

ANVISA

VISA

CECIH

CMCIH

CCIH

Fundamentação legal:

- Lei nº 9.431/97
- Portaria 2616/98
- PNPCIRAS 2016-2020

www.saude.rj.gov.br

44



Comissão Intergestores Bipartite

Vantagens:

- Desoneração de 17 municípios
- Indicadores municipais
- Menor judicialização
- Identificação precoce de surtos
- Possibilidade de trabalhar com metas para redução da Infecção Hospitalar

45

www.saude.rj.gov.br



O que a Coordenação Estadual de Infecção Hospitalar oferece?

- Visitas in loco para pactuação ou na própria SES;
- Treinamento;
- Acompanhamento- trocas semanais de ;
- Modelos para a nomeação para formalização;
- Cadastro anual.

46
47

www.saude.rj.gov.br

ANEXO III



UNIVERSIDADE DE SÃO PAULO

Faculdade de Saúde Pública

AV. DR. ARNALDO, 715 - SÃO PAULO, SP - CEP 01246-904



INSTITUTO DE SAÚDE
COLETIVA DA UFF

uff
Universidade
Federal
Fluminense

Projeto MULTICÊNTRICO

COBERTURA E VIGILÂNCIA DA FLUORETAÇÃO DA ÁGUA DE
ABASTECIMENTO PÚBLICO NO BRASIL

Resolução CIB-RJ nº 3670 de 04/02/2016

37 municípios do ERJ

vigifluor

48

Resultados

2. Realização de oficinas de planejamento

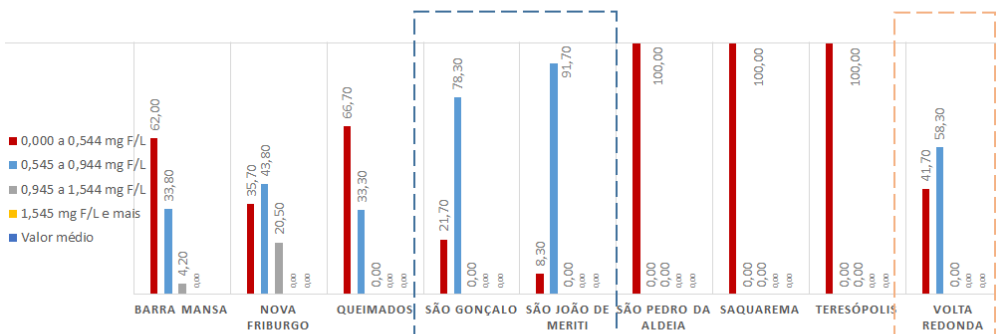


49



50

Percentual de amostras de água de abastecimento público, de acordo com a concentração de fluoreto encontrada. Projeto Vigifluor. Estado RJ, 2015-16.



51

I Capacitação em Fluoretação da água para consumo humano

Realização: FUNASA em Barra de São João/Casimiro de Abreu

Período: 23 a 27/10/17

Público: Técnicos da Vigilância em Saúde Ambiental dos municípios:

- **Noroeste:** Italva, Varre-Sai, Cardoso Moreira, Itaocara,
- **Norte:** São João da Barra, São Fidélis e Macaé
- **Centro Sul:** Paraíba do Sul, Paty do Alferes
- **BIG:** Paraty
- **Médio Paraíba:** Barra Mansa, Pinheiral, Valença
- **BL:** Armação dos Búzios, Casimiro de Abreu, Rio das Ostras
- **Serrana:** Cachoeiras de Macacu, Nova Friburgo, Petrópolis, Trajano de Moraes, Sumidouro
- **Metropolitana I:** Duque de Caxias
- **Metropolitana II:** Niterói

52



Prezados Coordenadores Municipais de Saúde Bucal, a Área Técnica de Saúde Bucal/SAB/SAS/SES-RJ convida os senhores e um (01) profissional de saúde bucal da atenção básica para:

XIII Encontro com os Coordenadores Municipais de Saúde Bucal

Data: 13 de dezembro de 2017
Local: CRO-RJ, Auditório 5º andar.
Endereço: Rua Araújo Porto Alegre, 70 – Centro- RJ
Referência: Próximo ao prédio da SES-RJ
Horário: 9:00h às 13:30h

Contamos com a participação de todos, pois este momento também é para nos reencontrarmos e esclarecermos dúvidas

Rio de Janeiro,
01/12/2017



SECRETARIA DE SAÚDE
PERTO DE VOCE

53

Obrigada!

Mara Cristina D.F. Ribeiro

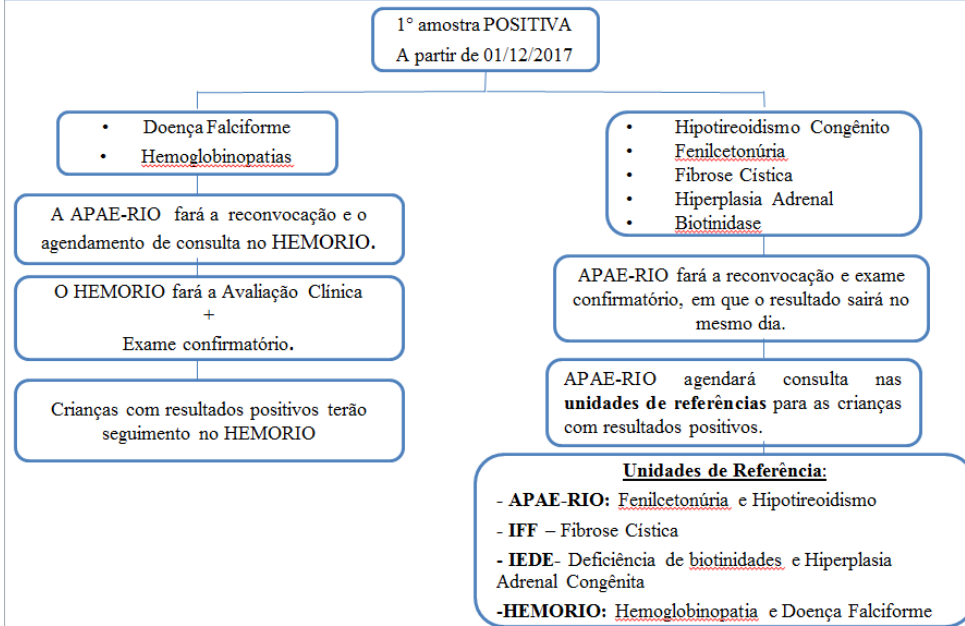
Área Técnica de Saúde Bucal
ATSB/SAB/SAS/SES-RJ

saudebucal@saude.rj.gov.br

Tel.: (21) 2333-3894

54
55

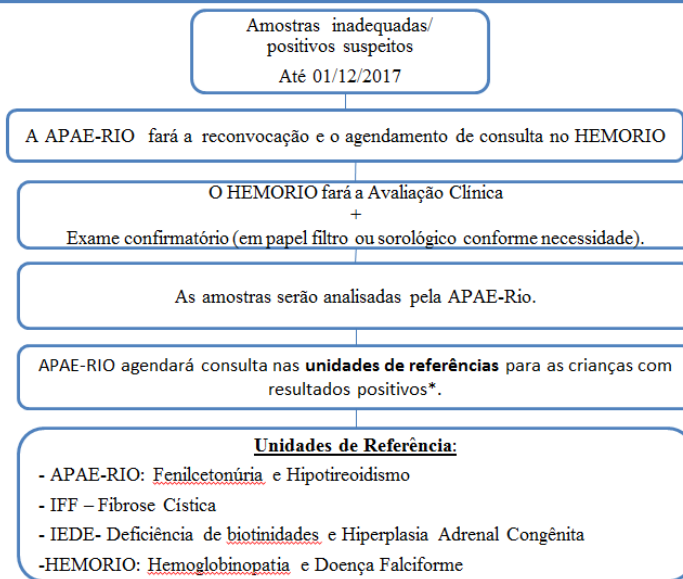
Fluxograma para reconvocação dos exames de Triagem Neonatal a partir de 01/12/2017



56

Fluxograma para reconvocação dos exames de Triagem Neonatal realizadas até 01/12/2017.

Fluxograma para reconvocação dos exames de Triagem Neonatal realizadas até 01/12/2017.



57
58

ANEXO V

SES/ SAS/ SAECA

11ª Reunião ordinária da CIB

59

CRENCIAMENTOS

60

Credenciamentos

- **Credenciamento:** Credenciamento e habilitação do Serviço Hospitalar de Referência a Atenção à Saúde na Gestaç o de Alto Risco Tipo 2 – GAR 2, no Hospital da Mulher Heloneida Studart, CNES n  6518893, localizado no munic pio de S o Jo o de Meriti/RJ.
- **Credenciamento:** Credenciamento e habilita o de 18 (dezoito) leitos de UTI Adulto Tipo II, no Instituto Estadual Aloysio de Castro - IECAC, CNES n  2269678, localizado no munic pio do Rio de Janeiro/RJ.
- **Credenciamento:** Credenciamento e habilita o do Hospital Municipal Miguel Couto, como Unidade de Assist ncia Cardiovascular, abrangendo o servi o de alta complexidade em cirurgia vascular, CNES n  2270269, localizado no munic pio do Rio de Janeiro/RJ.
- **Credenciamento:** Extens o de credenciamento e habilita o de mais 10 (dez) leitos de UTI Adulto Tipo II, no Hospital Escola Luiz Gioseffi Jannuzzi, CNES n  2292912, localizado no munic pio de Valen a/RJ.

61

Credenciamentos

- **Credenciamento:** Extensão do credenciamento e habilitação de mais 05 (cinco) leitos de UTI Adulto tipo II, totalizando 15 (quinze), no Hospital Municipal Miguel Couto, CNES nº 2270269 localizado no município do Rio de Janeiro.
- **Credenciamento:** Credenciamento e habilitação do Serviço Hospitalar de Referência a Atenção à Saúde na Gestação de Alto Risco - GAR 2 no Hospital Estadual Adão Pereira Nunes, CNES nº 2290227 localizado no município de Duque de Caxias/RJ.
- **Credenciamento:** Credenciamento e habilitação do Serviço de Referência em Gestação de Alto Risco Tipo II - GAR, no Hospital Estadual Azevedo Lima, CNES nº 0012521, localizado no município de Niterói/RJ.
- **Credenciamento:** Credenciamento e habilitação de 12 (doze) leitos de UTI Neonatal tipo II no Hospital Estadual Adão Pereira Nunes, CNES nº 2290227, localizado no município de Duque de Caxias/RJ.

62

Credenciamentos

- **Credenciamento:** Atualização do credenciamento do Serviço de Oftalmologia de Média Complexidade da Clínica Ximenes CNES nº 2285320, localizado no município de Rio Bonito, na Rede de Atenção Oftalmológica.
- **Credenciamento:** Credenciamento da RB IMAGEM SERVICOS DE DIAGNOSTICO LTDA CNES nº 6660649 , localizado no município de Rio Bonito, para os serviços de Tomografia Computadorizada, Ressonância e Mamografia.
- **Credenciamento e habilitação:** Credenciamento e habilitação do Hospital Municipal Moacyr Rodrigues do Carmo CNES nº 6007317, localizado no município de Duque de Caxias/RJ como Unidade de Assistência de Alta Complexidade em Terapia Nutricional Enteral e Parenteral.

63

Descredenciamentos

- **Descredenciamento:** Ofício nº 1415-2015/SEMUS - Descredenciamento e desabilitação de 240 (duzentos e quarenta) leitos psiquiátricos da Casa de Saúde Vilar dos Teles, CNES nº 2274523, localizado no município de São João de Meriti/RJ.

64

TETO FINANCEIRO

65

Teto Financeiro

Portaria GM/MS nº 2907/2017 - Serviço de hematologia na UNACOM do Hospital Universitário de Vassouras.

Estabelecimento	CNES	Habilitação	Valor Anual	Valor Mensal
Hospital Universitário Sul Fluminense - Vassouras/RJ	2273748	UNACON com Serviço de Hematologia	R\$ 537.614,62	R\$ 44.801,22

66

Teto Financeiro

Portaria GM/MS nº 2954/2017 - Incentivo ao SAMU de Rio Bonito e Silva Jardim.

Município	USB		USA		MOTO		Valor anual a ser incorporado
	Quant.	CNES	Quant.	CNES	Quant.	CNES	
Silva Jardim	1	6193692	-	-	-	-	R\$ 105.528,00
Silva Jardim	1	7769202	-	-	-	-	R\$ 105.528,00
Rio Bonito	1	7273487	-	-	-	-	R\$ 105.528,00
Rio Bonito	-	-	1	5316324	-	-	R\$ 116.652,00
Rio Bonito	-	-	-	-	1	7273495	R\$ -
							R\$ 433.236,00

67

Teto Financeiro

Portaria GM/MS nº 2596/2017 - Remanejamento de recursos da Rede Cegonha para o Hospital Rocha Faria.

- Alteração da transferência dos repasses referentes à Rede Cegonha do Hospital Rocha Faria, do Fundo Estadual de Saúde para o Fundo Municipal de Saúde do Rio de Janeiro, no valor anual de R\$ 1.742.255,96.

68

Teto Financeiro

Portaria GM/MS nº 3060, de 16 de novembro de 2017 - EMAD de São Pedro da Aldeia.

Município	EMAD 1	EMAD 2	EMAP	Valor Anual
São Pedro da Aldeia	1	0	1	R\$ 672.000,00

69

Teto Financeiro

Remanejamento de Angra dos Reis

Município Encaminhador	Alta Complexidade/Serviço	Executor Anterior	Novo Executor	Cota Física Anual	Cota Financeira Anual	Cota Financeira Mensal
ANGRA DOS REIS	Diagnósticos - Ressonância Magnética	BELFORD ROXO	ANGRA DOS REIS	430	115.691,95	9.641,00

70

Teto Financeiro

Remanejamento de Itaguaí

Município Encaminhador	MC Ambulatorial	Executor Anterior	Novo Executor	Cota Física Anual	Cota Financeira Anual	Cota Financeira Mensal
ITAGUAI	0211040029 - COLPOSCOPIA	NOVA IGUACU	ITAGUAI	175	592,45	49,37
ITAGUAI	021105XXXX - ELETROENCEFALOGAMA	NOVA IGUACU	ITAGUAI	93	2.332,12	194,34

71

Teto Financeiro

Remanejamento de Nova Friburgo

Município Encaminhador	Alta Complexidade/Serviço	Executor Anterior	Novo Executor	Cota Física Anual	Cota Financeira Anual	Cota Financeira Mensal
NOVA FRIBURGO	Diagnósticos - Medicina Nuclear (Cintilografias)	PETROPOLIS	NOVA FRIBURGO	275	96.624,10	8.052,01

72

Teto Financeiro

Remanejamento de Rio Bonito

Município Encaminhador	Alta Complexidade/Serviço	Executor Anterior	Novo Executor	Cota Física Anual	Cota Financeira Anual	Cota Financeira Mensal
RIO BONITO	Diagnósticos - Ressonância Magnética	ITABORAI	RIO BONITO	73	19.622,25	1.635,19
RIO BONITO	Diagnósticos - Tomografia	ITABORAI	RIO BONITO	951	129.355,37	10.779,61

Município Encaminhador	MC Ambulatorial	Executor Anterior	Novo Executor	Cota Física Anual	Cota Financeira Anual	Cota Financeira Mensal
RIO BONITO	0204030030 - MAMOGRAFIA UNILATERAL	NITEROI	RIO BONITO	404	12.128,16	1.010,68

73

Teto Financeiro

Remanejamento de São José de Ubá

Município Encaminhador	MC Ambulatorial	Executor Anterior	Novo Executor	Cota Física Anual	Cota Financeira Anual	Cota Financeira Mensal
SAO JOSE DE UBA	020201XXXX - BIOQUIMICA > R\$ 10,00	ITAPERUNA	BOM JESUS DE ITABAPOANA	104	1.622,35	135,20
SAO JOSE DE UBA	0202030105 - DOSAGEM DE ANTIGENO PROSTATICO ESPECIFICO (PSA)	ITAPERUNA	BOM JESUS DE ITABAPOANA	60	987,20	82,27
SAO JOSE DE UBA	020203XXXX - SOROLOGIA / IMUNOLOGIA > R\$ 10,00	ITAPERUNA	BOM JESUS DE ITABAPOANA	748	12.987,56	1.082,30
SAO JOSE DE UBA	020205XXXX - EXAMES DE UROANALISE	ITAPERUNA	BOM JESUS DE ITABAPOANA	327	1.248,20	104,02
SAO JOSE DE UBA	020206XXXX - HORMONAI < 10,00	ITAPERUNA	BOM JESUS DE ITABAPOANA	303	2.644,02	220,34
SAO JOSE DE UBA	020206XXXX - HORMONAI > 10,00	ITAPERUNA	BOM JESUS DE ITABAPOANA	24	271,31	22,61
SAO JOSE DE UBA	020207XXXX - TOXICOLOGIA < R\$ 15,00	ITAPERUNA	BOM JESUS DE ITABAPOANA	107	341,40	28,45
SAO JOSE DE UBA	020208XXXX - MICROBIOLOGIA BASICA	ITAPERUNA	BOM JESUS DE ITABAPOANA	404	2.038,51	169,88
SAO JOSE DE UBA	020212XXXX - EXAMES IMUNOHEMATOLOGICOS	ITAPERUNA	BOM JESUS DE ITABAPOANA	8	49,21	4,10
SAO JOSE DE UBA	020405XXXX - RADIOLOGIA ABDOMEN E PELVE > R\$ 33,00	ITAPERUNA	BOM JESUS DE ITABAPOANA	14	697,89	58,16
SAO JOSE DE UBA	040101XXXX - PEQUENAS CIRURGIAS < R\$ 20,00	ITAPERUNA	BOM JESUS DE ITABAPOANA	42	1.149,63	95,80

74

Teto Financeiro

Teto de TRS para a competência dezembro de 2017

Municípios	Valores da Portaria 2736/2017 – Teto de outubro (mensal)	Teto para dezembro de 2017 (mensal)	Diferença de teto entre outubro/17 e dezembro/17
Angra dos Reis	441.218,77	431.218,77	-10.000,00
Aranuama	433.197,40	463.197,40	30.000,00
Barra do Piraí	626.864,73	616.864,73	-10.000,00
Barra Mansa	166.883,22	166.883,22	0,00
Belford Roxo	1.159.821,78	1.159.821,78	0,00
Cabo Frio	432.526,02	422.526,02	-10.000,00
Campos dos Goytacazes	962.946,12	962.946,12	0,00
Duque de Caxias	1.362.813,91	1.362.813,91	0,00
Itaboraí	363.727,80	413.727,80	50.000,00
Itaperuna	545.595,71	545.595,71	0,00
Japeri	463.791,86	463.791,86	0,00
Macaé	375.790,36	365.790,36	-10.000,00
Magé	483.840,98	503.840,98	20.000,00
Nilópolis	365.085,27	355.085,27	-10.000,00
Niterói	828.402,02	818.402,02	-10.000,00
Nova Friburgo	393.382,34	393.382,34	0,00

75

Teto Financeiro

Teto de TRS para a competência dezembro de 2017

Municípios	Valores da Portaria 2736/2017 – Teto de outubro (mensal)	Teto para dezembro de 2017 (mensal)	Diferença de teto entre outubro/17 e dezembro/17
Nova Iguaçu	1.254.446,38	1.294.446,38	40.000,00
Paracambi			
Petrópolis	371.692,27	371.692,27	0,00
Queimados	667.710,64	677.710,64	10.000,00
Resende	162.221,64	212.221,64	50.000,00
Rio Bonito	427.397,83	437.397,83	10.000,00
Rio de Janeiro	8.476.354,69	8.381.354,69	-95.000,00
Santo Antônio de Pádua	330.096,09	340.096,09	10.000,00
São Gonçalo	1.523.284,37	1.493.284,37	-30.000,00
São João de Meriti	1.098.122,62	1.078.122,62	-20.000,00
Três Rios	375.329,48	370.329,48	-5.000,00
Valença	326.065,91	316.065,91	-10.000,00
Vassouras	142.133,45	142.133,45	0,00
Volta Redonda	144.611,25	144.611,25	0,00
Total	24.705.354,91	24.705.354,91	0,00

76

Pactuação

77

Pactuação

Solicitação de aumento de teto financeiro, de fonte Federal, à Rede de Oncologia do município de Barra Mansa.

Ofício nº 368/2017 - Solicitação de aumento de teto financeiro referente à oncologia, como contrapartida, foi acordado, segundo o Ministério da Saúde, a necessidade de estabelecer um Termo de Ajuste de Conduta (TAC) com a realização de 47 cirurgias/mês.

78

Pactuação

- Ofício nº 1460/GAB/SMS - Proposta de Emenda Parlamentar nº 11128809001/17-742, destinada aquisição de equipamento e material permanente para o Hospital Municipal Dr. Moacyr Rodrigues do Carmo no município de Duque de Caxias/RJ. Recurso de programa/ação.
- Ofício nº 329/GAB/SMS - Proposta de Emenda Parlamentar nº 36000.1532372/01-700, destinada ao incremento de custeio MAC para o município de Porciúncula/RJ.
- Ofício nº 062/SMS/2017 - Proposta de Emenda Parlamentar nº 912240/17-002, destinada a ampliação do setor de emergência do Hospital Municipal Luiz Gonzaga no município de Miguel Pereira.
- Ofício nº 174/SMS/2017 - Proposta de Emenda Parlamentar nº 36285.484000/1170-19, destina-se a aquisição de equipamento e material permanente para unidade de atenção especializada em Saúde do município de Miracema/RJ.

79

- Ofício nº 868/2017-GAB/SEMUS e Ofício nº 4031/2017/DG/HGNI - Proposta de Emenda Parlamentar nº 10497795000/1177-11, destinada aquisição de equipamento e material permanente (01 Ressonância Magnética e 02 Arcos em "C") para o Hospital Geral de Nova Iguaçu.

80
81

ANEXO VI

CIB – 05/12/2017

PAISMCA

PAR REDE CEGONHA

82

PAR Rede Cegonha

- Planos aprovados em CIR:
 - Baixada Litorânea - DELIBERAÇÃO CIR/BL Nº 26, DE 28 DE NOVOEMBRO DE 2017.
 - Centro Sul – DELIBERAÇÃO CIR CS Nº27, DE 30 DE NOVOEMBRO DE 2017.
 - Norte – DELIBERAÇÃO CN Nº 26/2017
 - Noroeste - DELIBERAÇÃO CIR-NO Nº 22 DE 01 de DEZEMBRO DE 2017.
 - Baía da Ilha Grande - DELIBERAÇÃO CIR/BIG nº 33, DE 29 DE NOVOEMBRO DE 2017.
 - Médio Paraíba - DELIBERAÇÃO CIR-MP nº 036, de 24 de novembro de 2017
 - Metropolitana II -
 - Serrana –

83

PAR Rede Cegonha

- Plano com pendência para a CIB:
 - Metropolitana I - GAR

84

- Baixada Litorânea
 - Indicar de forma explícita no plano os leitos a receberem incentivo.
- Médio Paraíba
 - Inclusão dos nomes, números do CNES e municípios dos estabelecimentos que compõem a rede materno infantil da região, destacando para quais destes estão sendo pleiteados os recursos de incentivo;
 - Descrição dos serviços que estão solicitando qualificação dos leitos de UTI Adulto e se estes estão habilitados para Geração de Alto Risco (GAR) e identificar se estes já foram habilitados pela Rede de Urgência e Emergência;
 - Identificação dos serviços que possuem processos de habilitação em andamento e os respectivos números dos processos;

85

- Serrana
 - Recomposição dos leitos de UCINCO da maternidade de Nova Friburgo (alerta para possível perda de recursos)
- Centro Sul – OK
- Metropolitana II - OK
- Baía da Ilha Grande
 - Indicar de forma explícita no plano os leitos a receberem incentivo.
 - Sem referência GAR habilitada
- Norte – OK
- Noroeste
 - Sem referência GAR na região.

86
87

ANEXO VII



11ª REUNIÃO ORDINÁRIA DA CIB/RJ

Propostas da Superintendência de Atenção Básica

88



PACTUAÇÃO Emendas Parlamentares

MUNICÍPIO	OBJETO	Nº DA PROPOSTA
Duque de Caxias	Ratificar a proposta de Construção de UBS	111288090001/17733
Porciúncula	Incremento do Piso de Atenção Básica	36000.1522282/01-700

Superintendência de Atenção Básica/SAS/SES-RJ

89



PACTUAÇÃO Programa de Requalificação de UBS e Academia da Saúde

MUNICÍPIO	OBJETO	Nº DA PROPOSTA
<u>Carapebus</u>	Liberação de 3ª parcela Construção de UBS	83616060001100002
Porciúncula	Liberação de 3ª parcela Construção de Academia da Saúde	28920999000111002
Silva Jardim	Liberação de 2ª parcela Ampliação de UBS	11740547000115005

Superintendência de Atenção Básica/SAS/SES-RJ

90



PACTUAÇÃO

Emendas Parlamentares

MUNICÍPIO	OBJETO	Nº DA PROPOSTA
Barra do Pirai	Aquisição de Equipamento e/ou Material Permanente para Atenção Básica	01606.604000/1177-08
Cantagalo	Liberação de 2ª parcela Reforma de UBS	03.576.656/000116004
Rio Bonito	Ratificar a proposta de Ampliação de UBS	121161870001/17-701
	Aquisição de equipamento e material permanente para Atenção Básica	12116187000/1170-01 12116187000/1170-05
	Incremento do PAB	360001458942/01-700 360001259512/01-700 3600013611922/01-700

Superintendência de Atenção Básica/SAS/SES-RJ

91



PACTUAÇÃO

Emendas Parlamentares

MUNICÍPIO	OBJETO	Nº DA PROPOSTA
Natividade	Aquisição de Equipamentos e Material Permanente para Atenção Básica	12396.5420000/1170-02
Cardoso Moreira	Aquisição de Equipamentos e Material Permanente para Atenção Básica: CNES: 7893175, 2289962	11389.387000/1170-14
		11389.387000/1170-13 11389.3870000/1170-11
		11389.387000/1170-12
	CNES: 7893175, 2289962, 2290014	

Superintendência de Atenção Básica/SAS/SES-RJ

92



Superintendência de Atenção Básica
SAB/SAS/SES-RJ

sab.sas@saude.rj.gov.br

Tel.: (21) 2333-3704/3711

93
94

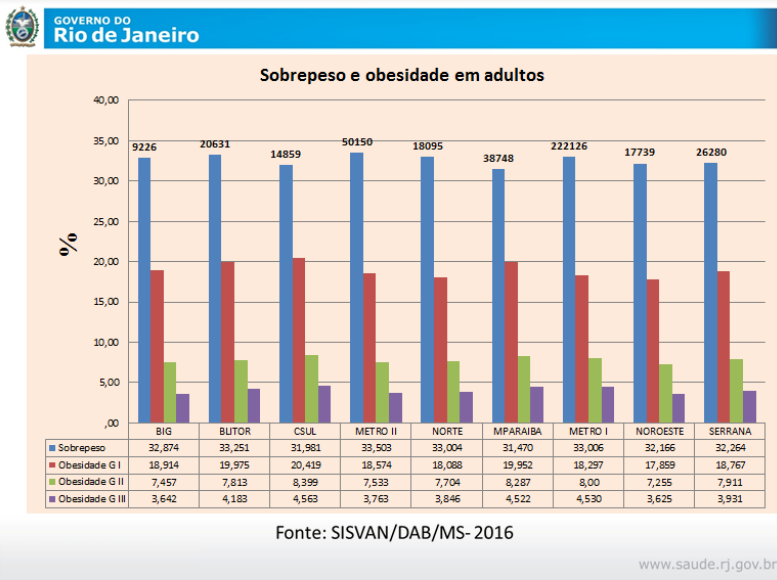
ANEXO VIII



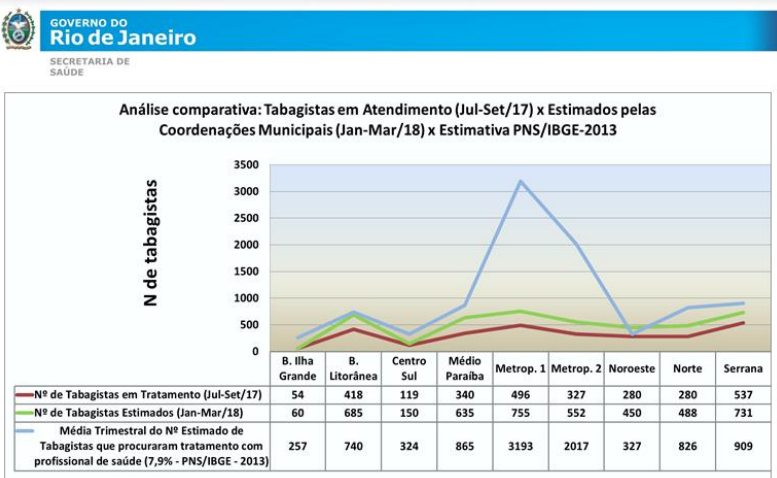
GOVERNO DO Rio de Janeiro

SECRETARIA DE SAÚDE

95



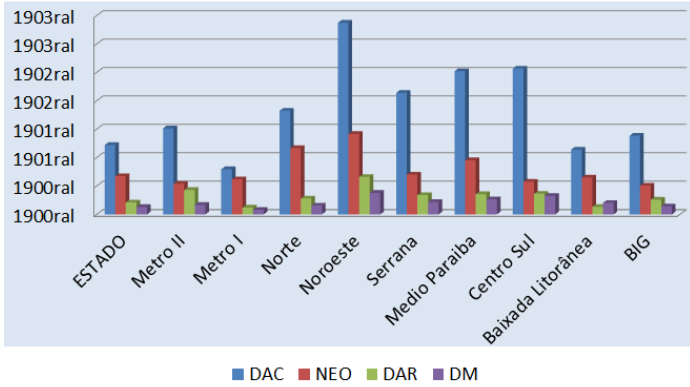
96



97



Taxa de internações pelas 4 principais DCNT no ano de 2016.



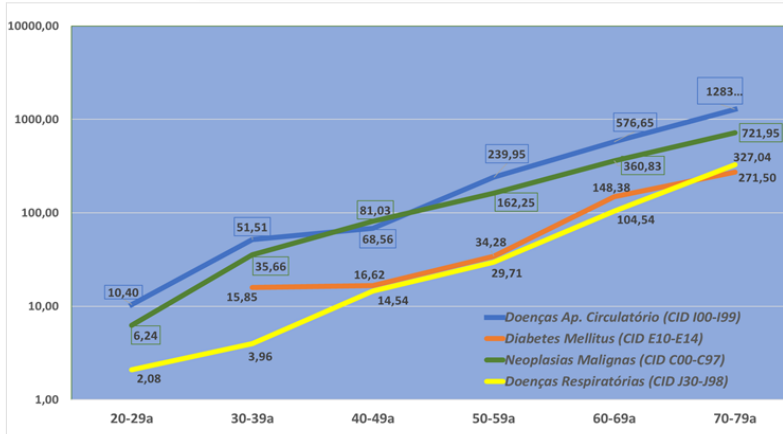
Fonte: SIH/DATASUS

www.saude.rj.gov.br

98



Tx. de Mortalidade (por 100 mil hab., em escala logarítmica) pelo conjunto das 4 DCNTs, segundo CID 10 e faixa etária. Região Noroeste, 2016



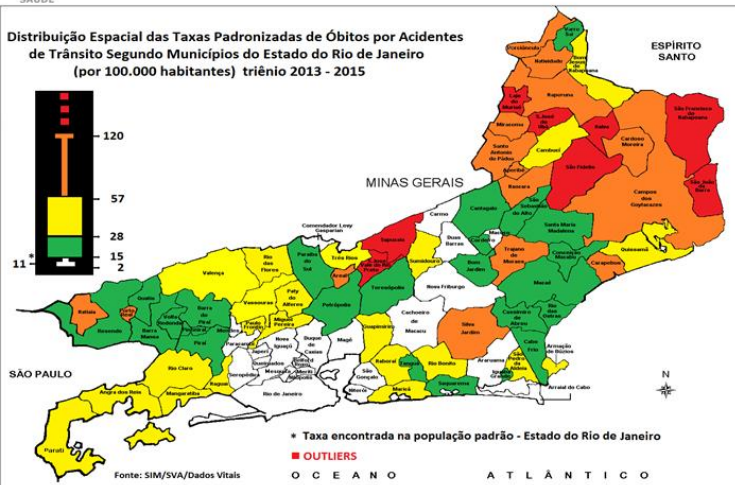
Fonte: SIM/DATASUS

População 2015: <http://sistemas.saude.rj.gov.br/tabnet/tabcgi.exe?pop/poprj.def>

99



Distribuição Espacial das Taxas Padronizadas de Óbitos por Acidentes de Trânsito Segundo Municípios do Estado do Rio de Janeiro (por 100.000 habitantes) triênio 2013 - 2015



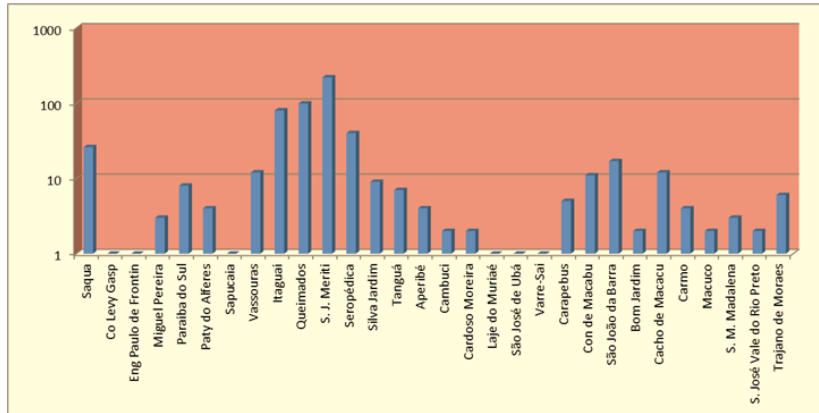
Fonte: SIM/SVA/Dados Vitais

www.saude.rj.gov.br

100



Número de óbitos* em municípios sem Notificação



Fonte: SIM/DATASUS-2015

*Dados em escala logarítmica

www.saude.rj.gov.br