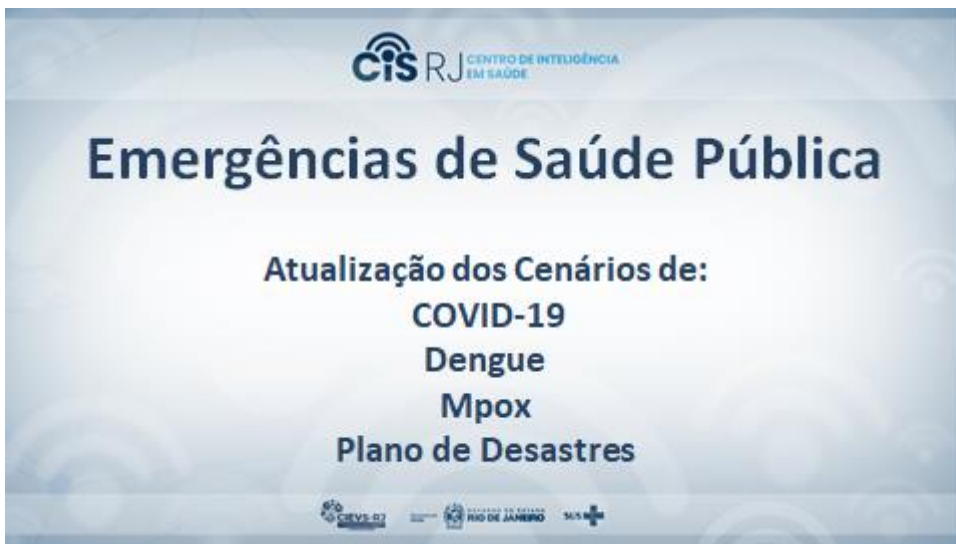


1 ANEXO I



2



3

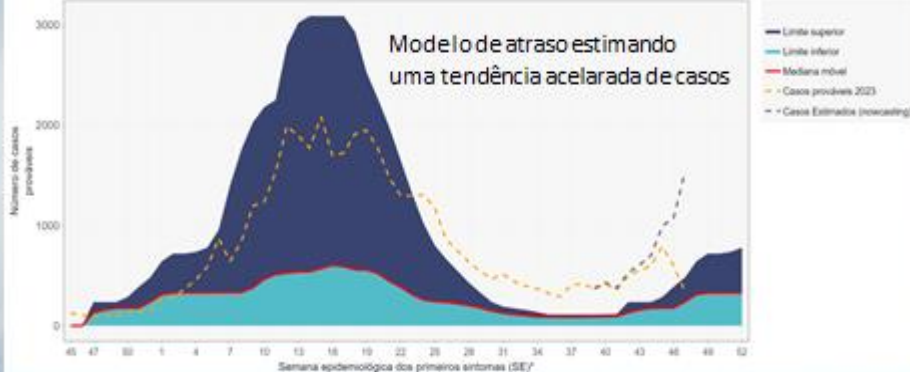


4

Dengue

5

Diagrama de contornos de dengue, Estado do Rio de Janeiro

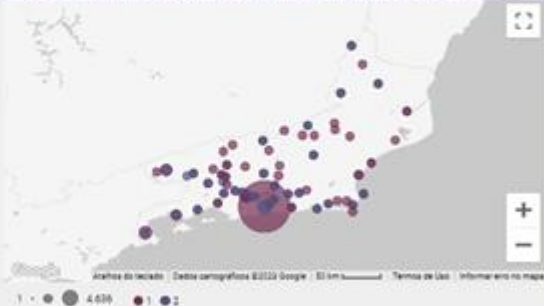


6

Distribuição segundo Sorotipo



Distribuição de Sorotipos Detectados por Município de Residência



7

CIS RJ CENTRO DE INTELIGÊNCIA EM SAÚDE

Lacen identifica novos casos da dengue com sorotipo não registrado há mais de 15 anos em Pernambuco
 Amostras com o sorotipo 3 foram colhidas no município de Paulista em um mesmo endereço.

Minas confirma caso de dengue tipo 3, sem epidemia há 15 anos
 Segundo especialistas, a presença do sorotipo 3 indica proximidade entre a população e o vírus.

Série Histórica de Casos Previstos de Dengue por ano e sorotipo predominante, 2000 a 2022.

Expansão do sorotipo 3 da dengue no Brasil exige atenção, diz virologista
 O novo tipo, conhecido como Dengue Tipo 3, chegou ao país por meio de um viajante estrangeiro em 2016.

Necessidade de envio amostras oportunas para o Lacen (identificação de sorotipo de dengue, diagnóstico de CHIKV e Zika) População suscetível (faixa etária)

Logos: CEVS-RJ, SECRETARIA DE SAÚDE DO ESTADO DO RIO DE JANEIRO, SUS+

8

CIS RJ CENTRO DE INTELIGÊNCIA EM SAÚDE

Mpox

Logos: CEVS-RJ, SECRETARIA DE SAÚDE DO ESTADO DO RIO DE JANEIRO, SUS+

9

CIS RJ CENTRO DE INTELIGÊNCIA EM SAÚDE

Casos Confirmados segundo Semana Epidemiológica de Notificação
 Observação: as 2 últimas semanas não refletem a tendência da curva, pois há um tempo de espera de entrada de notificação no sistema.

Casos Confirmados por Sexo

Sexo	Casos
Masculino	1.000
Feminino	1.000

Casos Confirmados por Faixa Etária

Faixa Etária	Casos
0-9 anos	100
10-19 anos	100
20-29 anos	1.000
30-39 anos	100
40-49 anos	100
50+	100

Casos Confirmados segundo Raça/Cor

Raça/Cor	Casos
Branca	500
Parda	400
Preta	200
Amarela	100
Indígena	100

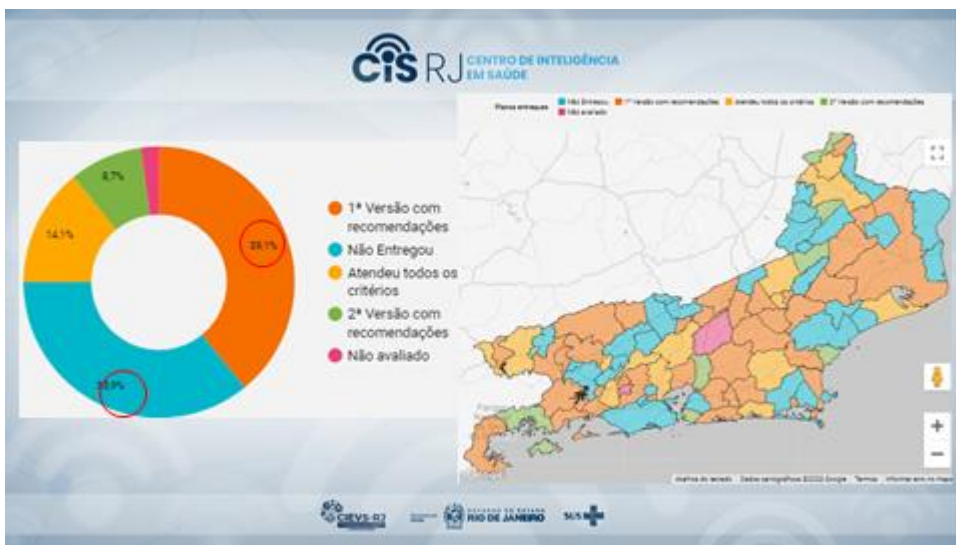
Observado aumento, mas mantendo o mesmo perfil epidemiológico

Logos: CEVS-RJ, SECRETARIA DE SAÚDE DO ESTADO DO RIO DE JANEIRO, SUS+

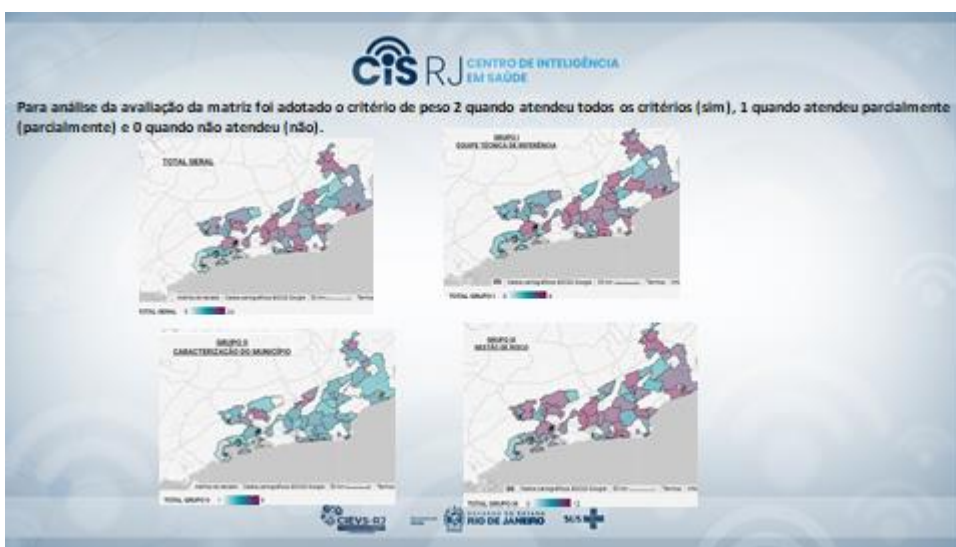
10



11



12



13

14 ANEXO II

CENÁRIO DAS AÇÕES DE VACINAÇÃO CONTRA À COVID-19, 25ª CAMPANHA INFLUENZA E VACINAÇÃO DE ROTINA NO ERJ

Panorama Atual

05 e 07 de Dezembro de 2023



15

Ações de Imunização contra a COVID-19 no Estado do Rio de Janeiro Panorama Atual

MOVIMENTAÇÃO DE IMUNOBIOLÓGICOS - MONOVALENTES

TOTAL DE DOSES MOVIMENTADAS AOS 92 MUNICÍPIOS DO ERJ - 51.903.299 doses

Ano de aplicação ▲	1ª dose	2ª dose	2º reforço	Dose de reforço	Dose única	Total
Total	14.796.130	13.487.007	3.949.586	11.105.127	403.848	44.423.972
2020	561	530	-	2	699	1.795
2021	13.335.331	11.900.868	1.012	2.915.172	378.633	28.596.791
2022	1.308.667	1.441.090	3.802.404	5.272.890	24.169	12.291.522
2023	151.571	144.519	146.170	2.917.063	347	3.533.864

Coberturas: D1 (84,2% =) – D2 (79,3% ▲) – R1 (71,7% ▲) – R2 (28,2% =)

CAMPANHA DE VACINAÇÃO BIVALENTE – 2023 (2.746.811 doses ▲)

Fonte: Tabnet BD ERJ - Dados registrados até 02/12/2023 às 21:30, acessados em 05/12/2023 - sujeitos a alterações.

16

25ª Campanha Nacional de Vacinação contra Influenza 2023


CAMPANHA DE VACINAÇÃO CONTRA A GRIPE – 2023



17

Coberturas Vacinais de Rotina do Calendário Nacional de Vacinação do ERJ - 2016 A 2023

Imuno	2016	2017	2018	2019	2020(*)	2021(*)	2022(*)	2023(*)
Menor de 1 ano								
BCG	106,29	115,38	105,72	79,62	64,06	65,30	76,44	59,22
Hepatite B até 30 dias	85,83	94,66	81,92	50,77	44,95	54,13	69,48	53,45
Rotavírus Humano	93,67	83,52	89,71	75,05	58,22	56,64	59,15	41,29
Meningococo C	98,30	91,32	87,86	76,81	58,50	56,55	60,11	41,49
Penta	96,70	93,49	88,16	55,15	57,20	56,12	58,01	42,85
Pneumocócica	107,63	97,21	94,12	78,40	61,54	58,81	63,15	42,89
Poliomielite	89,93	88,76	87,48	73,62	56,84	55,81	58,89	43,26
Febre Amarela	0,22	26,44	49,26	55,21	41,19	45,24	43,21	36,86
1 ano								
Hepatite A	77,94	85,40	81,56	77,67	54,02	53,60	56,46	42,36
Pneumocócica (1ª ref)	87,37	81,40	75,20	73,48	53,45	53,06	56,71	43,63
Meningococo C (1ª ref)	98,73	79,83	70,70	71,95	54,70	54,50	57,51	43,93
Poliomielite (1ª ref)	64,52	77,20	67,53	60,18	47,53	45,86	49,23	33,69
Tríplice Viral D1	109,26	94,29	99,66	96,58	61,61	59,48	66,74	45,45
Tríplice Viral D2	72,17	67,96	70,18	77,24	41,25	40,31	50,49	34,60
Tríplice Bacteriana(DTP)(1ª ref)	55,69	75,97	63,94	39,61	48,64	47,35	47,23	34,73
dTpa gestante	52,38	66,20	55,50	54,09	35,78	35,37	23,72	16,98

Fonte: Tabnet (Dados extraídos em 05/12/2023) – Estagnados desde 31/05/2023, quando o SIPNWEB foi desativado...  **Aguardando parâmetro SIPN Gestor!**

18

ATUALIZAÇÕES IMPORTANTES

- Recebimento de P2**
Todos os municípios terão até 15/12/2023 para pactuar ou não o recebimento da Parte 2 (40%) do recurso da Portaria 844/2023 da AVAQ e Microplanejamento.
- Plano de Ação**
Todos os 92 municípios terão até 15/12/2023 para enviar o plano de ação para desdobramento das ações estratégicas de vacinação para melhoria das coberturas vacinais (independente da AVAQ).
- Monitoramento**
Todos os 92 municípios serão monitorados pela SES-RJ com relação a execução das ações estratégicas para melhoria das coberturas vacinais, pactuando ou não a P2 da AVAQ e Microplanejamento. (formação das equipes regionais)
- Plano de Contingência**
Todos os 92 municípios terão até 15/12/2023 para apresentar seu plano de contingência da cadeia de frio municipal atualizado para as situações de emergências relacionadas a desastres naturais.
- Vacinação contra à COVID-19**
Ainda em 2023, a vacina pfizer monovalente de eixo d e ser adquirida pelo MS e os esquemas em atraso ou ainda não iniciados passam a ser com a vacina Pfizer bivalente para a população acima de 18 anos. A partir de 2024, será incorporada na rotina do calendário nacional de vacinação para crianças menores de 05 anos e para os adultos dos grupos prioritários será ofertada em conjunto com a campanha de vacinação contra a gripe.

19

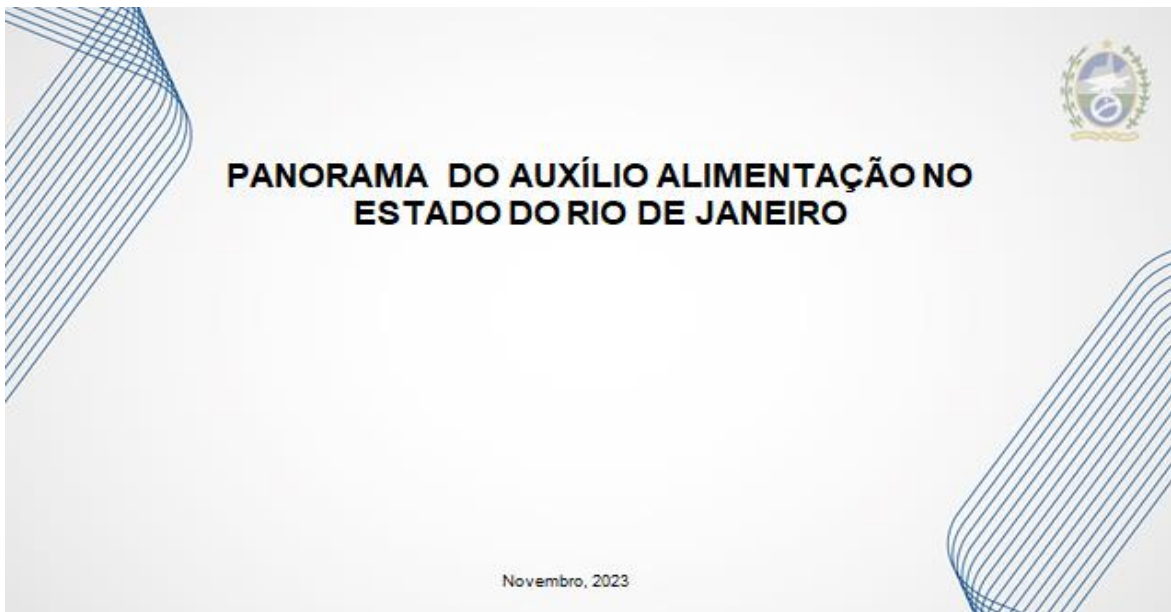
OBRIGADO!!!

Valter Montes de Almeida
Gerência de Imunização
(GERIMUCOOVE/SUPVEA/SUBVAPS/SES-RJ)
valter.almeida@saude.rj.gov.br
vacinas@saude.rj.gov.br

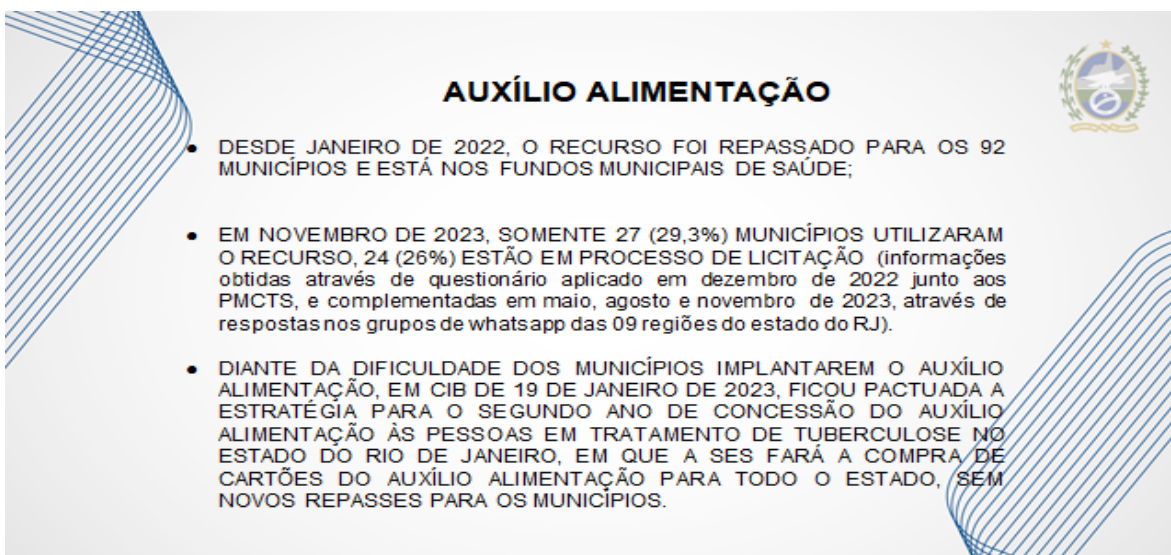


20

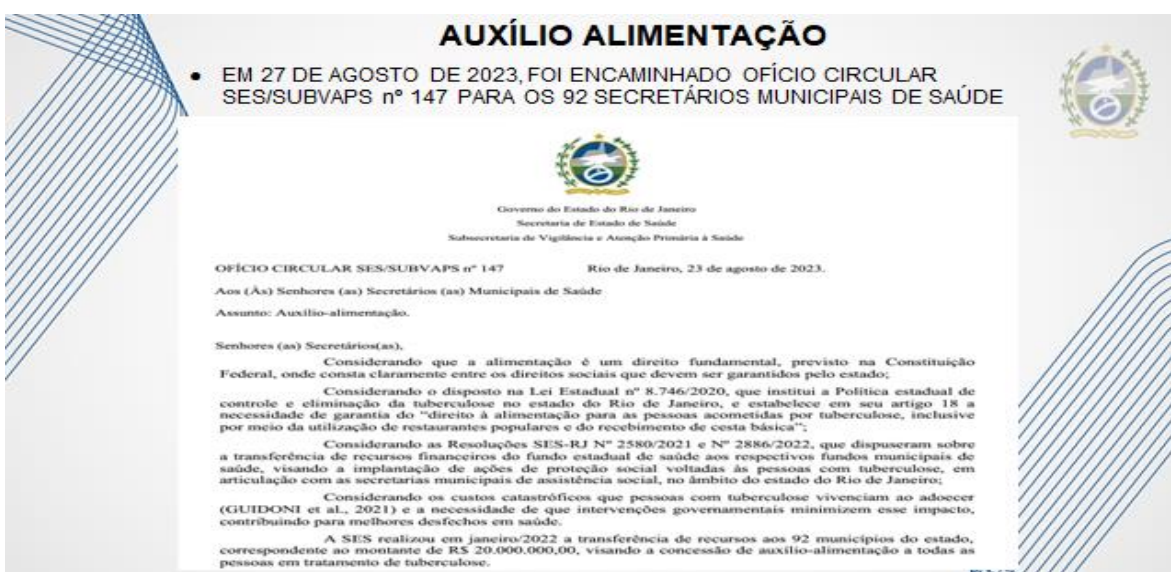
21 ANEXO III



22



23



24

AUXÍLIO ALIMENTAÇÃO

No entanto, até o momento consta que somente 17 municípios conseguiram operacionalizá-los. No intuito de obter maior detalhamento junto aos gestores municipais quanto à situação e perspectivas de concessão do benefício, solicitamos retorno aos seguintes questionamentos:

- 1 - O município utilizou o recurso do auxílio-alimentação?
 - 1.1 - Sim, desde quando?
 - 1.2 - Quantos pacientes de tuberculose foram beneficiados pelo auxílio-alimentação até o momento?
 - 1.3 - Qual modalidade está sendo utilizada no município (cesta básica, cartão alimentação, outros) para concessão do auxílio-alimentação?
 - 1.4 - A Secretaria Municipal de Saúde se articulou com a Secretaria Municipal de Assistência Social, buscando implementar a Instrução Operacional Conjunta nº 1 de 26/09/2019?
- 2 - O município ainda não utilizou o recurso, mas já conta com processo administrativo em curso visando processo licitatório que viabilize sua execução.

Nesse caso:

 - 2.1 - Qual modalidade definida para concessão do auxílio-alimentação?

Ofício Circular 147 (58218824) SE1/SE1-000001/0198302023 / pg. 1

- 2.2 - Em qual estágio o processo administrativo se encontra?
 - 2.3 - Existe previsão para início da concessão do auxílio-alimentação para os pacientes com TB? Se sim, qual data ou mês?
 - 3 - Caso o auxílio-alimentação ainda não tenha sido implantado no município, quais dificuldades o município está enfrentando para operacionalizá-lo?

Caso sejam necessários esclarecimentos, realizar contato através do telefone: 21 2333-3847/3889
- Sem mais para o momento, renovamos protestos de elevada estima e consideração.

Claudia Maria Braga de Mello
Subsecretária de Vigilância e Atenção Primária à Saúde
ID nº 0564046-6

25

AUXÍLIO ALIMENTAÇÃO - Municípios que utilizaram o recurso

- Baía da Ilha Grande - Angra dos Reis
- Baixada Litorânea - Iguaba Grande e Araruama
- Centro Sul - Paracambi, Paty do Alferes, Paraíba do Sul, Sapucaia e Mendes*
- Médio Paraíba - Pinheiral, Valença e Volta Redonda
- Metropolitana I - Japeri, Itaguaí, Duque de Caxias e Queimados*
- Metropolitana II - Itaboraí, Rio Bonito
- Noroeste - Porciúncula, Natividade e Santo Antônio de Pádua
- Serrana - Petrópolis, Carmo, Teresópolis, Nova Friburgo, Guapimirim, Sumidouro e São José do Vale do Rio Preto,
- Norte - nenhum município

* Municípios iniciarão a distribuição entre dez e jan de 2024

26

ATUALIZAÇÃO DO AUXÍLIO ALIMENTAÇÃO NOS 16 MUNICÍPIOS PRIORITÁRIOS PARA TUBERCULOSE:

AUXÍLIO ALIMENTAÇÃO IMPLANTADO

- PARACAMBI
- ITAGUAÍ
- ITABORAÍ
- JAPERI
- DUQUE DE CAXIAS
- QUEIMADOS (já realizou licitação, início previsto para distribuição entre dez e jan/2024)

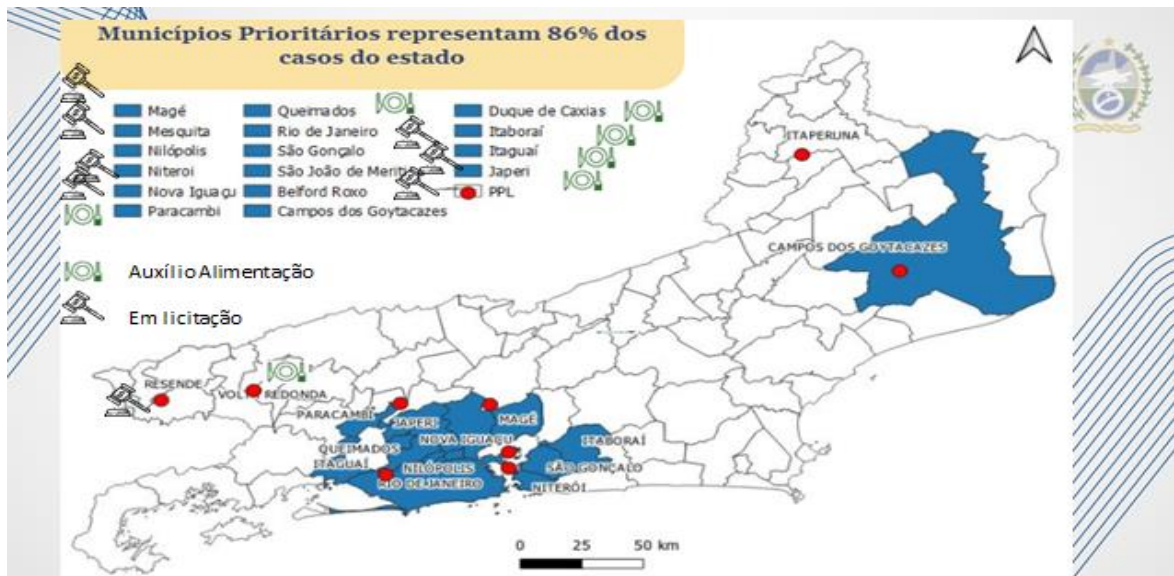
AUXÍLIO ALIMENTAÇÃO EM PROCESSO DE LICITAÇÃO

- RIO DE JANEIRO
- NOVA IGUAÇU
- MAGÉ
- MESQUITA
- SÃO JOÃO DE MERITI
- BELFORD ROXO
- NITERÓI

SEM PROCESSO DE LICITAÇÃO

- NILÓPOLIS
- SÃO GONÇALO
- CAMPOS DOS GOYTACAZES

27



28

BAÍA DA ILHA GRANDE

Região do Estado	Município	Em qual fase o município se encontra para a implementação do Auxílio Alimentação?
Baía da Ilha Grande - Costa Verde	Angra dos Reis	Já iniciou a distribuição do auxílio alimentação com verba da SES, que já terminou, município está mantendo o auxílio com verba própria, pois não teve novo repasse
Baía da Ilha Grande - Costa Verde	Paraty	Iniciou a discussão mas sem início do processo de licitação
Baía da Ilha Grande - Costa Verde	Mangaratiba	Iniciou a discussão mas sem início do processo de licitação

29

BAIXADA LITORÂNEA

Região do Estado	Município	Em qual fase o município se encontra para a implementação do Auxílio Alimentação?
Baixada Litorânea	Saquarema	Iniciou a discussão mas sem início do processo de licitação
Baixada Litorânea	Rio das Ostras	Aguardando licitação
Baixada Litorânea	São Pedro da Aldeia	Aguardando licitação
Baixada Litorânea	Itaboraí Grande	Já iniciou a distribuição do auxílio alimentação, ainda possui recurso repassado pela SES
Baixada Litorânea	Cabo Frio	Iniciou a discussão mas sem início do processo de licitação
Baixada Litorânea	Amalá do Cabo	Iniciou a discussão mas sem início do processo de licitação
Baixada Litorânea	Armação dos Búzios	Iniciou a discussão mas sem início do processo de licitação
Baixada Litorânea	Arruama	Já iniciou a distribuição do auxílio alimentação com verba da SES, que já terminou, município está mantendo o auxílio com articulação com a Assistência Social, pois não teve novo repasse
Baixada Litorânea	Casimiro de Abreu	Aguardando licitação

30

CENTRO- SUL



Região do Estado	Município	Em qual fase o município se encontra para a implementação do Auxílio Alimentação?
Centro- Sul	Comendador Levy Gasparian	Ainda não conseguiu discutir na Secretaria de Saúde como implementar o auxílio alimentação
Centro- Sul	Mendes	Iniciará entre dezembro e janeiro de 2024 a distribuição do auxílio alimentação
Centro- Sul	Arreal	Ainda não conseguiu discutir na Secretaria de Saúde como implementar o auxílio alimentação
Centro- Sul	Sapucaia	Já iniciou a distribuição do auxílio alimentação, ainda possui recurso repassado pela SES
Centro- Sul	Miguel Pereira	Aguardando licitação
Centro- Sul	Três Rios	Aguardando licitação
Centro- Sul	Paraíba do Sul	Já iniciou a distribuição do auxílio alimentação, ainda possui recurso repassado pela SES
Centro- Sul	Paracambi	Já iniciou a distribuição do auxílio alimentação, ainda possui recurso repassado pela SES
Centro- Sul	Vassouras	Iniciou a discussão mas sem início do processo de licitação
Centro- Sul	Engenheiro Paulo de Frontin	Iniciou a discussão mas sem início do processo de licitação
Centro- Sul	Paty do Alferes	Já iniciou a distribuição do auxílio alimentação, ainda possui recurso repassado pela SES

31

MÉDIO PARAÍBA



Região do Estado	Município	Em qual fase o município se encontra para a implementação do Auxílio Alimentação?
Médio Paraíba	Rio Claro	Ainda não conseguiu discutir na Secretaria de Saúde como implementar o auxílio alimentação
Médio Paraíba	Itatiaia	Aguardando licitação
Médio Paraíba	Porto Real	Aguardando licitação
Médio Paraíba	Quatis	Aguardando licitação
Médio Paraíba	Barra do Piraí	Aguardando licitação
Médio Paraíba	Barra Mansa	Aguardando licitação
Médio Paraíba	Pimenta	Já iniciou a distribuição do auxílio alimentação, ainda possui recurso repassado pela SES
Médio Paraíba	Viola Bedonco	Já iniciou a distribuição do auxílio alimentação, ainda possui recurso repassado pela SES
Médio Paraíba	Rio das Flores	Ainda não conseguiu discutir na Secretaria de Saúde como implementar o auxílio alimentação
Médio Paraíba	Piraí	Aguardando licitação
Médio Paraíba	Resende	Aguardando licitação
Médio Paraíba	Valença	Já iniciou a distribuição do auxílio alimentação, ainda possui recurso repassado pela SES

32

METROPOLITANA I



Região do Estado	Município	Em qual fase o município se encontra para a implementação do Auxílio Alimentação?
Metropolitana I	Nitópolis	Iniciou a discussão mas sem início do processo de licitação
Metropolitana I	São João de Marf	Aguardando licitação
Metropolitana I	Quemados	Iniciará entre dezembro e janeiro de 2024 a distribuição do auxílio alimentação
Metropolitana I	Seropédica	Aguardando licitação
Metropolitana I	Japeri	Já iniciou a distribuição do auxílio alimentação, ainda possui recurso repassado pela SES
Metropolitana I	Mesquita	Aguardando licitação
Metropolitana I	Rio de Janeiro	Aguardando licitação
Metropolitana I	Itaguaí	Já iniciou a distribuição do auxílio alimentação, ainda possui recurso repassado pela SES
Metropolitana I	Magé	Aguardando licitação
Metropolitana I	Nova Iguaçu	Aguardando licitação
Metropolitana I	Casas de Casca	Já iniciou a distribuição do auxílio alimentação, ainda possui recurso repassado pela SES
Metropolitana I	Belford Roxo	Aguardando licitação

33

METROPOLITANA II



Região do Estado	Município	Em qual fase o município se encontra para a implementação do Auxílio Alimentação?
Metropolitana II	São Gonçalo	Iniciou a discussão mas sem início do processo de licitação
Metropolitana II	Tanquá	Aguardando licitação
Metropolitana II	Silva Jardim	Iniciou a discussão mas sem início do processo de licitação
Metropolitana II	Maricá	Aguardando licitação
Metropolitana II	Itaboraí	Já iniciou a distribuição do auxílio alimentação com verba da SES, que já terminou, município está mantendo o auxílio com verba própria, pois não teve novo repasse
Metropolitana II	Rio Bonito	Já iniciou a distribuição do auxílio alimentação, contudo está sem recurso para novas aquisições
Metropolitana II	Niterói	Aguardando licitação

34

NOROESTE



Região do Estado	Município	Em qual fase o município se encontra para a implementação do Auxílio Alimentação?
Noroeste	Vare-Sai	Aguardando licitação
Noroeste	Cambuí	Ainda não conseguiu discutir na Secretaria de Saúde como implementar o auxílio alimentação
Noroeste	Italva	Ainda não conseguiu discutir na Secretaria de Saúde como implementar o auxílio alimentação
Noroeste	Cardoso Moreira	Ainda não conseguiu discutir na Secretaria de Saúde como implementar o auxílio alimentação
Noroeste	Laje do Muriaé	Iniciou a discussão mas sem início do processo de licitação
Noroeste	Bom Jesus do Itabapoana	Iniciou a discussão mas sem início do processo de licitação
Noroeste	Itaperuna RJ	Iniciou a discussão mas sem início do processo de licitação
Noroeste	São José de Ubá	Aguardando licitação
Noroeste	Aperibé	Iniciou a discussão mas sem início do processo de licitação
Noroeste	Itacara	Iniciou a discussão mas sem início do processo de licitação
Noroeste	Santo Antônio de Pádua	Já iniciou a distribuição do auxílio alimentação, contudo está sem recurso para novas aquisições
Noroeste	Natividade	Já iniciou a distribuição do auxílio alimentação, ainda possui recurso necessário para SES
Noroeste	Porciúncula	Já iniciou a distribuição do auxílio alimentação, contudo está sem recurso para novas aquisições
Noroeste	Miracema	Iniciou a discussão mas sem início do processo de licitação

35

NORTE



Região do Estado	Município	Em qual fase o município se encontra para a implementação do Auxílio Alimentação?
Norte	Conceição de Macabú	Ainda não conseguiu discutir na Secretaria de Saúde como implementar o auxílio alimentação
Norte	São Fidélis	Ainda não conseguiu discutir na Secretaria de Saúde como implementar o auxílio alimentação
Norte	São João de Barra	Iniciou a discussão mas sem início do processo de licitação
Norte	Macaé	Iniciou a discussão mas sem início do processo de licitação
Norte	Carapebus	Iniciou a discussão mas sem início do processo de licitação
Norte	São Francisco do Itabapoana	Ainda não conseguiu discutir na Secretaria de Saúde como implementar o auxílio alimentação
Norte	Quissamã	Iniciou a discussão mas sem início do processo de licitação
Norte	Campos dos Goytacazes	Iniciou a discussão mas sem início do processo de licitação

36

SERRANA

Região do Estado	Município	Em qual fase o município se encontra para a implementação do Auxílio Alimentação?
Semana	Cachoeiras de Macaú	Ainda não conseguiu discutir na Secretaria de Saúde como implementar o auxílio alimentação
Semana	Trajano de Moraes	Ainda não conseguiu discutir na Secretaria de Saúde como implementar o auxílio alimentação
Semana	Santa Maria Madalena	Ainda não conseguiu discutir na Secretaria de Saúde como implementar o auxílio alimentação
Semana	Bom Jardim	Ainda não conseguiu discutir na Secretaria de Saúde como implementar o auxílio alimentação
Semana	Cordéiro	Ainda não conseguiu discutir na Secretaria de Saúde como implementar o auxílio alimentação
Semana	Teresópolis	Já iniciou a distribuição do auxílio alimentação, ainda possui recurso repassado pela SES
Semana	Nova Friburgo	Já iniciou a distribuição do auxílio alimentação, ainda possui recurso repassado pela SES
Semana	Guapimirim	Já iniciou a distribuição do auxílio alimentação, ainda possui recurso repassado pela SES
Semana	Camó	Já iniciou a distribuição do auxílio alimentação, ainda possui recurso repassado pela SES
Semana	São José do Vale do Rio Preto	Já iniciou a distribuição do auxílio alimentação, ainda possui recurso repassado pela SES
Semana	Macuço	Iniciou a discussão mas sem início do processo de licitação
Semana	Sumidouro	Já iniciou a distribuição do auxílio alimentação, ainda possui recurso repassado pela SES
Semana	Petropolis	Já iniciou a distribuição do auxílio alimentação, ainda possui recurso repassado pela SES
Semana	Cantagalo	Iniciou a discussão mas sem início do processo de licitação
Semana	São Sebastião do Alto	Ainda não conseguiu discutir na Secretaria de Saúde como implementar o auxílio alimentação
Semana	Duas Barras	Ainda não conseguiu discutir na Secretaria de Saúde como implementar o auxílio alimentação

37

**Subsecretaria de Vigilância e Atenção
Primária à Saúde SUBVAPS/SES-RJ
Mário Sérgio Ribeiro
(21) 2333-3890**






**Superintendência de Vigilância
Epidemiológica e Ambiental
SUPVEA/SUBVAPS/SES-RJ
Sup: Dayse Muller (21) 2333-3847**

**Gerência de Tuberculose
GERTICOOVE/SUPVEA/SUBVAPS/
SES-RJ
Gerente: Marneili P. Martins
marneili@ses.rj.gov.br
(21) 2333-3848/3985**

38

39 ANEXO IV


Repactuação da Rede de Laboratórios de Biologia Molecular para HIV, Hepatites virais, CD4/CD8, no âmbito do Estado do Rio de Janeiro; pactuação da Rede de Laboratórios de PCR para Clamídia e Gonococo; pactuação da Rede Rápida de Laboratórios de Carga Viral do HIV, Hepatites Virais e CD4 Rápido; pactuação do LACEN/RJ como referência estadual para a realização de Carga Viral do HIV em crianças expostas nos períodos de recesso, finais de semana, pontos facultativos e feriados.

**GERIAIDS/GERHV
2023**




40

A. Rede Estadual de Laboratórios de Carga Viral do HIV e CD4/CD8
Regiões/Municípios/Unidades atendidas



1. **LAPIA - Laboratório de Carga Viral/CD4/CD8 do Hospital Gafrée e Guinle:** Hospital Universitário Gafrée e Guinle, SMS/RJ:Coordenadoria Geral de Atenção Primária da Área de Planejamento Caps 2.1 e 2.2.
2. **LABAM - Laboratório de Carga Viral/CD4/CD8 do Hospital Pedro Ernesto:** HUPE, Hospital Cardoso Fontes, Hospital do Andaraí, Hospital Marçílio Dias, SMS/RJ:Coordenadoria Geral de Atenção Primária da Área de Planejamento CAPS 3.3,5,2,5.3
3. **Laboratório de Carga Viral/CD4/CD8 do INI – FIOCRUZ:** Instituto Nacional de Infectologia/ FIOCRUZ, ENSP/FIOCRUZ, Instituto Fernandes Figueiras /FIOCRUZ, LAHEP / FIOCRUZ, IASERJ, Hospital da Lagoa, Hospital Federal de Ipanema, Hospital Federal de Bonsucesso, SMS/RJ :Coordenadoria Geral de Atenção Primária da Área de Planejamento Caps 3.2.
4. **Laboratório de Carga Viral/CD4/CD8 do Hospital Universitário Clementino Fraga Filho - UFRJ:** HUCFF, SMS/RJ: Coordenadoria Geral de Atenção Primária da Área de Planejamento Caps 3.1, 4.0,5.1, Unidades Prisionais do Complexo de Gerició Cap 5.1, Unidade Prisional da Capital (Água Santa) - RJ - Cap 3.2
5. **Laboratório DIP – Laboratório de Carga Viral/CD4/CD8 do Hospital dos Servidores do Estado:** HFSE, Hospital São Sebastião, Hospital da Polícia Militar, SMS/RJ: Coordenadoria Geral de Atenção Primária da Área de Planejamento Caps 1.0.
6. **Lab. AIDS - Laboratório de Carga Viral CD4/CD8 do Hospital Geral de Nova Iguaçu (Nova Iguaçu):**Municípios da Região Metropolitana I, exceto Rio de Janeiro.
7. **Laboratório de Carga Viral do Hospital Regional de Guarus – HGG (Campos dos Goytacazes):**Municípios das Regiões Norte e Noroeste.
8. **Laboratório Municipal de Saúde Pública Miguelote Viana (Niterói):**Municípios das Regiões Metropolitana II e Baixada Litorânea.
9. **Laboratório Central de Saúde Pública Noel Nutels (LACEN/RJ):**Municípios da Regiões: Serra da Fluminense, Médio Paraíba e Baía da Ilha Grande.



41

B. Rede Estadual de Laboratórios de PCR para Clamídia e Gonococo
Regiões/Municípios/Unidades atendidas



- 1.LABAM - Laboratório de PCR para Clamídia e Gonococo do Hospital Pedro Ernesto: HUPE, Hospital Cardoso Fontes, Hospital do Andaraí, Hospital Marçílio Dias, Laboratório de CV HSE, Laboratório de CV Gafrée e Guinle, SMS/RJ:Coordenadoria Geral de Atenção Primária da Área de Planejamento CAPS 1.0,3.3,5,2,5.3.
- 2.Laboratório de PCR para Clamídia e Gonococo INI – FIOCRUZ: Instituto Nacional de Infectologia/ FIOCRUZ, ENSP/FIOCRUZ, Instituto Fernandes Figueiras /FIOCRUZ, LAHEP / FIOCRUZ, IASERJ, Hospital da Lagoa, Hospital Federal de Ipanema, Hospital Federal de Bonsucesso, SMS/RJ :Coordenadoria Geral de Atenção Primária da Área de Planejamento Caps 2.1,2,2,3.2.
- 3.Laboratório de PCR para Clamídia e Gonococo do Hospital Universitário Clementino Fraga Filho - UFRJ: HUCFF, SMS/RJ: Coordenadoria Geral de Atenção Primária da Área de Planejamento Caps 3.1, 4.0,5.1.
- 4.Laboratório Municipal de Saúde Pública Miguelote Viana (Niterói):Municípios das Regiões Metropolitana II e Baixada Litorânea.
- 5.Laboratório Central de Saúde Pública Noel Nutels (LACEN/RJ):Municípios da Regiões: Norte, Noroeste, Serra da Fluminense, Médio Paraíba, Baía da Ilha Grande Metropolitana I (exceto Rio de Janeiro) .

C. Rede Estadual de Laboratórios de Carga Viral Rápida do HIV, Hepatites Virais e CD4 Rápido

- 1.Programa IST/AIDS e Hepatites Virais do município de São Gonçalo: Ensaios: Carga Viral do HIV e das Hepatites B e C, CD4 Rápido.
- 2.Programa IST/AIDS e Hepatites Virais do município de Petrópolis: Ensaios: Carga Viral do HIV e das Hepatites B e C CD4 Rápido.
- 3-Laboratório do Hospital Municipal Raphael de Paula Souza –SMS RJ: Ensaios: CD4 Rápido
- 4-Laboratório de CD4 Rápido do Hospital Geral de Guarus - Campos dos Goytacazes: Municípios atendidos: Região Norte e Noroeste


D. Laboratório de Referência para realização de Carga Viral do HIV em crianças expostas aos sábados, domingos, feriados, pontos facultativos. Regiões atendidas

- 1.Laboratório Central de Saúde Pública Noel Nutels (LACEN/RJ): Região das Baixadas Litorâneas, Região Centro-Sul Fluminense, Região da Costa Verde, Região do Médio Vale do Paraíba Fluminense, Região Metropolitana Fluminense, Região Noroeste Fluminense, Região Norte Fluminense e Região Serra Fluminense.





42

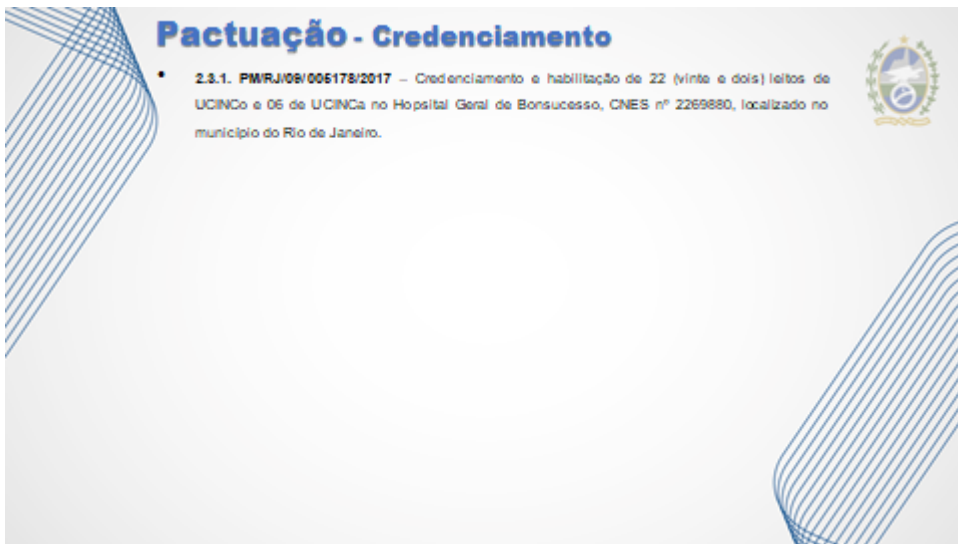
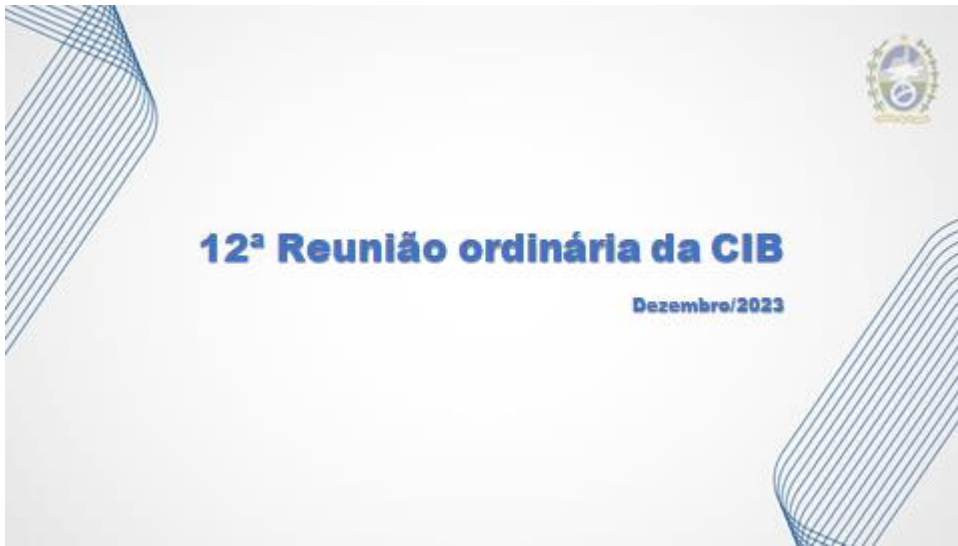
E. Rede Estadual de Laboratórios de Carga Viral das Hepatites B e C
Regiões/Municípios/Unidades atendidas



1. **LAPIA - Laboratório de Carga Viral/CD4/CD8 do Hospital Gafrée e Guinle:** Hospital Universitário Gafrée e Guinle; LABAM - Laboratório HUPE (CV Hepatite B), Laboratório DIP - Hospital dos Servidores SMS/RJ:Coordenadoria Geral de Atenção Primária da Área de Planejamento Caps 2.1 e 2.2.
2. **LABAM - Laboratório de Carga Viral/CD4/CD8 do Hospital Pedro Ernesto:** HUPE, Hospital Cardoso Fontes, Hospital do Andaraí, Hospital Marçílio Dias, SMS/RJ:Coordenadoria Geral de Atenção Primária da Área de Planejamento CAPS 3.3,5,2,5.3
3. **Laboratório de Carga Viral/CD4/CD8 do INI – FIOCRUZ:** Instituto Nacional de Infectologia/ FIOCRUZ, ENSP/FIOCRUZ, Instituto Fernandes Figueiras /FIOCRUZ, LAHEP / FIOCRUZ, IASERJ, Hospital da Lagoa, Hospital Federal de Ipanema, Hospital Federal de Bonsucesso, SMS/RJ :Coordenadoria Geral de Atenção Primária da Área de Planejamento Caps 3.2.
4. **Laboratório de Carga Viral/CD4/CD8 do Hospital Universitário Clementino Fraga Filho - UFRJ:** HUCFF, SMS/RJ: Coordenadoria Geral de Atenção Primária da Área de Planejamento Caps 3.1, 4.0,5.1, Unidades Prisionais do Complexo de Gerició Cap 5.1, Unidade Prisional da Capital (Água Santa) - RJ - Cap 3.2
5. **Lab. AIDS - Laboratório de Carga Viral do Hospital Geral de Nova Iguaçu (Nova Iguaçu):**Municípios da Região Metropolitana I, exceto Rio de Janeiro.
6. **Laboratório de Carga Viral do Hospital Regional de Guarus – HGG (Campos dos Goytacazes):**Municípios das Regiões Norte e Noroeste.
7. **Laboratório Municipal de Saúde Pública Miguelote Viana (Niterói):**Municípios das Regiões Metropolitana II e Baixada Litorânea.
8. **Laboratório Central de Saúde Pública Noel Nutels (LACEN/RJ):**Municípios da Regiões: Serra da Fluminense, Médio Paraíba e Baía da Ilha Grande.




43



48

Pactuação - Credenciamento


- **2.3.3. PMRJ-06/000748/2016** - credenciamento e habilitação do Hospital Federal Cardoso Fontes, CNES nº 2295423, localizado no município do Rio de Janeiro, em regime de Hospital Dia – procedimentos cirúrgicos, diagnósticos ou terapêuticos



49

Pactuação - Credenciamento

- **2.3.4. PMRJ-06/001638/2023** - Pactuar a Habilitação de 10 (dez) leitos na modalidade Hospital Dia - Procedimentos clínicos, cirúrgicos, diagnósticos e terapêuticos do Centro Carioca do Olho, CNES:2970619, localizado no município do Rio de Janeiro



50

Pactuação -

- **2.3.5. PMRJ/06/000614/2016** - Credenciamento e habilitação do Hospital de Ipanema, CNES nº 2269775, localizado no município do Rio de Janeiro, como Unidade de Assistência de Alta Complexidade em Oncologia – UNACON.



51

Pactuação -

- **2.3.6. SEI-080002/003106/2023** - Pactuar Credenciamento e habilitação de 55 (cinquenta e cinco) leitos de UTI Adulto II no Hospital São Vicente de Paulo, CNES nº 2696940, localizado no município de Bom Jesus do Itabapoana/RJ.



52

Pactuação

- **2.4. SEI 080002/004424/2023** - Pactuar a atualização do plano de ação da Rede de Cuidado à Pessoa com Deficiência RCPD da região Centro Sul.



53

Pactuação -

- **2.5. SEI-080002/004722/2023** - Pactuar a proposta de implantação na região do Médio Paraíba da Política Nacional de Atenção Especializada em Saúde – PNAES



Pactuação -

- 2.8 SEI-08/002/0062 88/2019 - pactuar o Aditivo ao Plano de Ação Regional da Rede de Urgência e Emergência do Hospital de Universitário de Vassouras, CNES nº 2273748, de (40) quarenta leitos de Unidade de Internação em Cuidados Prolongados, para atender a região Centro Sul do Estado do Rio de Janeiro.



54

Teto Financeiro

- 2.7.1. SEI-080002/0044 23/2023 - Pactuar solicitação de remanejamento PPI de MONITORAMENTO PELO SISTEMA HOLTER 24 HS (3 CANAIS) e MONITORIZACAO AMBULATORIAL DE PRESSAO ARTERIAL do município de Areal alocado em Vassouras.



AMBULATORIAL - 08 por dia

Município Executante	Município Executor (ATUAL)	Descrição do Agregado	Cota Física do Enc. (ANUAL)	Cota Financeira do Enc. (ANUAL)	Município Executor (NOVO)
AREAL	VASSOURAS	021102EM- MONITORAMENTO PELO SISTEMA HOLTER 24 HS (3 CANAIS)	1,22	49,84	AREAL
		021102EM- MONITORIZACAO AMBULATORIAL DE PRESSAO ARTERIAL	4,0	122,94	
TOTAL (ANUAL)				459,60	

55

Teto Financeiro

- 2.7.2. SEI-080002/0044 76/2023 - Pactuar solicitação de remanejamento PPI de ESOFAGOGASTRODUODENOSCOPIA, alocado no município de Iguaçu Grande para o município de Saquarema.



AMBULATORIAL - 08 por dia

Município Executante	Município Executor (ATUAL)	Descrição do Agregado	Cota Física do Enc. (ANUAL)	Cota Financeira do Enc. (ANUAL)	Município Executor (NOVO)
IGUAÇU GRANDE	SAQUAREMA	021102EM- RICHMONDAS RICHMONDAS RICHMONDAS	99	4.994,4	SAQUAREMA

56

Teto Financeiro –

- 2.7.3. **3EI-080001/0027854/2023** - Pactuar solicitação de aumento do Teto de Média e Alta Complexidade (MAC) do município de Petrópolis ao Ministério da Saúde/MS.



Valor ANUAL estimado para correção do Teto Financeiro MAC R\$ 46.000.000,00 (quarenta e seis milhões de reais).

57

Teto Financeiro

- 2.7.4. **3EI-080002/004750/2023** – Pactuar a solicitação do Município de Conceição de Macabu, remanejamento do teto da PPI, de 60 diárias de UTI Adulto Tipo II, sendo o antigo executor o município de Quissamã e atual executor Macaé.



Código/nome do procedimento	Programação Física anual	Programação Financeira anual	Atual executor	Novo Executor	Programação Física anual novo executor	Programação Financeira anual
UTI Adulto II	117	56.007,39	Quissamã	Macaé	60	28.721,72

58

Teto Financeiro

- 2.7.5. **3EI-080002/004741/2023** – Pactuar a Solicitação do município de Conceição de Macabu quanto ao remanejamento do teto da PPI, de 08 diárias de uti infantil tipo I, do antigo executor Niterói para Macaé.



Código/nome do procedimento	Programação Física anual	Programação Financeira anual	Atual executor	Novo Executor	Programação Física anual novo executor	Programação Financeira anual
UTI Infantil I	8	1.062,63	Niterói	Macaé	8	1062,63

59

60

Teto Financeiro –

- 2.7.6. **3EI-080002/00048 90/2023** - Pactuar solicitação de aumento do Teto de Média e Alta Complexidade (MAC) do município de Resende ao Ministério da Saúde/MS.

Valor ANUAL estimado para correção do Teto Financeiro MAC R\$ 6.478.834,23 (Seis milhões, quatrocentos e setenta e oito mil, oitocentos e trinta e quatro reais, vinte e três centavos).



61

Teto Financeiro –

- 2.7.7. **3EI-080002/0004730/2023** - Pactuar solicitação de aumento do Teto de Média e Alta Complexidade (MAC) do município de Tangará ao Ministério da Saúde/MS.

Valor ANUAL estimado para correção do Teto Financeiro MAC R\$ 8.400.000,00 (Oito milhões e quatrocentos mil reais).



62

Teto Financeiro

- 2.7.8. **3EI-080002/004713/2023** – Pactuar a solicitação do Município de Conceição de Macabú quanto ao remanejamento do teto da PPI, de 257 procedimentos de diagnóstico de Tomografia computadorizada, sendo antigo executor Campos dos Goytacazes e atual Macaé.

Código/nome do procedimento	Programação Esica anual	Programação financeira atual	Atual executor	Novo Executor	Programação Esica anual novo executor	Programação financeira atual
Tomografia computadorizada	357	48.578,84	Campos dos Goytacazes	Macaé	257	34.971,32



63

Teto Financeiro

- **2.7.9. SEI-080001/028194/2023** - Pactuar solicitação de aumento de Teto de Média e Alta Complexidade Ambulatorial e Hospitalar (MAC), em parcela única, no valor de 20.000.000,00 (vinte milhões), para o município de Seropédica.



64

Teto Financeiro

- **2.7.10. SEI-080001/028204/2023** - Pactuar recurso financeiro Emergencial para custeio de Atenção Especializada, do município de Magé.



65

Teto Financeiro

- **2.8.11. SEI-080002/004780/2023** - Pactuar aumento de Teto Financeiro MAC para o município de Santo Antônio de Pádua.



66

Teto Financeiro

- **2.7.12. SEI-08000 2/004776/2023** - Pactuar proposta de aumento de Teto Financeiro para a Reabilitação Auditiva do CER II localizado no município de Natividade.



67

Teto Financeiro

- **2.7.13. SEI 080002/002187/2023** - Repactuação da solicitação ao Ministério da Saúde de aumento de Teto de Média e Alta Complexidade (MAC) para custeio da Rede Hospitalar, do município de Miguel Pereira/RJ.



68

Teto Financeiro - Inclusão

- **2.7.14. SEI-080001/028286/ 2023** - Pactuar recurso junto ao Ministério da Saúde no valor de 100 milhões para a SES-RJ, referente ao recurso para custeio em parcela única para as unidades sob Gestão Estadual.



69

Teto Financeiro



- 2.8.1. **3EI-080002/004651/2023** - Pactuar a solicitação do município de Campos dos Goytacazes, na região Norte, de interesse de adesão ao novo PAC, para cadastramento de proposta, eixo investimento, atenção especializada, objeto de seleção de construção de oficina ortopédica para atender o CER III no município de Campos dos Goytacazes.
- 2.8.2. **3EI-080002/004656/2023** - Pactuar a solicitação do município de Campos dos Goytacazes, na região norte, de interesse de adesão ao novo PAC, para cadastramento de proposta, eixo investimento, atenção especializada, objeto de seleção de construção do Centro Especializado em Reabilitação (CER tipo III) nas modalidades auditiva, física e intelectual.

70

Pactuação-Emenda Parlamentar



- 2.8.1. **3EI-080001/029623/2023** - Pactuar a proposta nº 11384874000123029, referente à Aquisição de Equipamento e Material Permanente para Unidade de Atenção Especializada em Saúde no valor de R\$ 721.756,00 (setecentos e vinte e um mil, setecentos e cinquenta e seis reais), destinado ao Hospital Geral de Guarus, CNES nº 3002187 localizado no município de Campos dos Goytacazes/RJ.

71

Pactuação



- 2.9.2. **3EI-430001/000833/2023** - Proposta de emenda parlamentar nº 360004999822023-00 destinada ao incremento MAC do Hospital Universitário de Vassouras, CNES nº 2273748, localizado no município de Vassouras/RJ, no valor de R\$ 4.000.000,00 (quatro milhões de reais).

Pactuação



- **2.8.3. SEI-080001/0123 07/2023** - Repactuação da proposta SAIPS nº 176240 referente ao Recurso Financeiro Emergencial para Custeio da Atenção Especializada, no valor de R\$ no valor de R\$ 54.460.353,72 (cinquenta e quatro milhões e quatrocentos e sessenta mil e trezentos e cinquenta e três reais e setenta e dois centavos), destinados a Secretaria Municipal de Saúde de Volta Redonda, CNES nº 6086381, com vistas à complementação do custeio dos Hospitais Municipal Dr. Munir Rafful CNES nº 0025143 e Hospital Municipal Dr. Nelson dos Santos Gonçalves, CNES nº 2708078.

72

Subsecretaria de Atenção à Saúde
Superintendência de Atenção Especializada, Controle e Avaliação
(21) 3385-9126 (SAECA)
(21) 3385-9000 (GABINETE)
saeecases@gmail.com



73