



PLANO ESTADUAL DE EDUCAÇÃO PERMANENTE EM SAÚDE

Diretrizes Quadrienais: 2024-2027

Plano de Ação Anual: 2024

SECRETÁRIA DE ESTADO DE SAÚDE

CLÁUDIA MARIA BRAGA DE MELLO

SUBSECRETÁRIA GERAL

RACHEL RIVELLO ELMOR

SUPERINTENDÊNCIA DE EDUCAÇÃO EM SAÚDE

FERNANDA MORAES DANIEL FIALHO (Superintendente)

GREYCIANE DA SILVA LOPES RIBEIRO

COORDENAÇÃO DE EDUCAÇÃO PERMANENTE

ADRIANA MAIAROTTI JUSTO (Coordenadora)

ALINE CRISTIANE DE JESUS FONSECA

MARCELLE FERREIRA CARVALHO

SARA FERREIRA DE ALMEIDA GONÇALVES

THATIANA VIEIRA MATTOS

COORDENAÇÃO DE ARTICULAÇÃO INSTITUCIONAL E APOIO ADMINISTRATIVO

REGINA CANEDO DE SOUZA (Coordenadora)

TATIANE DA CONCEIÇÃO SILVA

LISTA DE ABREVIACÕES

CES: Conselho Estadual de Saúde

CIB: Comissão Intergestores Bipartite

CIES: Comissão Permanente de Integração Ensino-Serviço

CIR: Comissão Intergestores Regional

COOEP: Coordenação de Educação Permanente

EPS: Educação Permanente em Saúde

ERJ: Estado do Rio de Janeiro

GT: Grupo de Trabalho

OSS: Organização Social de Saúde

PEEPS: Plano Estadual de Educação Permanente em Saúde

PES: Plano Estadual de Saúde

PNEPS: Política Nacional de Educação Permanente em Saúde

PRI: Planejamento Regional Integrado

PROEPS-SUS: Programa para o Fortalecimento das Práticas de Educação Permanente em Saúde no Sistema Único de Saúde

RAMI: Rede de Atenção Materno-Infantil

RAPDCNT/ONCOLOGIA: Rede de Atenção à Saúde das Pessoas com Doenças Crônicas Não Transmissíveis/Oncologia

RAPS: Rede de Atenção Psicossocial

RCPD: Rede de Cuidados à Pessoa com Deficiência

RUE: Rede de Atenção às Urgências e Emergências

SES/RJ: Secretaria de Estado de Saúde do Rio de Janeiro

SEI: Sistema Eletrônico de Informações

SUPES: Superintendência de Educação em Saúde/SES-RJ

SUS: Sistema Único de Saúde

SUMÁRIO

APRESENTAÇÃO.....	5
1. INTRODUÇÃO.....	6
2. METODOLOGIA DE ELABORAÇÃO DO PLANO ESTADUAL DE EDUCAÇÃO PERMANENTE EM SAÚDE 2024-2027:.....	9
2.1. O PROCESSO DE ELABORAÇÃO DAS DIRETRIZES DO PEEPS 2024-2027:.....	12
2.2. O PROCESSO DE ELABORAÇÃO DAS AÇÕES EDUCATIVAS DAS ÁREAS TÉCNICAS E UNIDADES DE SAÚDE DA SES-RJ E REGIÕES DE SAÚDE:.....	13
3. MONITORAMENTO E AVALIAÇÃO DO PLANO DE AÇÃO DE EDUCAÇÃO PERMANENTE EM SAÚDE.....	14
4. CONSIDERAÇÕES FINAIS.....	15
5. ANEXOS.....	17

APRESENTAÇÃO

1. INTRODUÇÃO

A Superintendência de Educação em Saúde (SUPES) da Secretaria de Estado de Saúde (SES-RJ) é responsável pela condução do planejamento, definição das diretrizes, estratégias, monitoramento e avaliação dos processos de qualificação profissional, formação e pesquisa no âmbito da SES/ RJ e no SUS do estado do Rio de Janeiro. A Coordenação de Educação Permanente (COOEP) que integra a SUPES é a área responsável pela condução do processo de elaboração do Plano Estadual de Educação Permanente em Saúde (PEEPS).

Historicamente, desde o ano de 2007, seguindo as diretrizes da Política Nacional de Educação Permanente, a Secretaria de Estado de Saúde elabora Planos Estaduais de Educação. Estes Planos que inicialmente apresentavam ações pontuais de qualificação profissional, ao longo dos anos foram ampliando seu escopo e complexidade, espelhando com maior fidedignidade a realidade e a importância da educação em saúde no SUS estadual.

Entre os anos 2007 a 2011, os Planos Estaduais de Educação Permanente foram elaborados respondendo a solicitação ministerial para recebimento dos recursos financeiros referentes às Portarias de custeio de ações educativas. Neste contexto, para as Portarias nº 1.996/2007, nº 2.813/2008, nº 2.953/2009, nº 4.033/2010, nº 2.200/2011 foram elaborados Planos Estaduais de Educação Permanente. Tais Portarias destinavam 30% do seu valor total para projetos a serem implementados pela SES-RJ e os demais 70% para serem distribuídos, seguindo os critérios ministeriais, para as 9 (nove) regiões de saúde.

Os primeiros Planos elaborados tinham como característica a descrição das atividades da própria área de Educação da SES-RJ e de ações das regiões de saúde. As regionais realizavam seu planejamento por meio de oficinas com a presença do estado, e após pactuavam junto aos seus respectivos gestores em reunião das Comissões Intergestores Regionais (CIR). Com o Plano finalizado este era pactuado na Comissão Intergestores Bipartite (CIB), para envio ao Ministério da Saúde e assim recebimento do recurso financeiro destinado à sua implementação.

No período 2012 a 2015 não houve elaboração oficial com pactuação em CIB de Planos Estaduais de Educação, no entanto, as regionais e área de educação da SES-RJ desenvolveram diversas ações educativas em prol da qualificação do SUS estadual.

Do ano de 2016 até o presente Plano (2024) é possível observar um movimento de elaboração bastante aquecido junto às áreas/unidades de saúde vinculadas da SES-RJ e as regionais, com diversas oficinas, que culminaram em uma trajetória ascendente e de crescente complexidade no que se refere às ações planejadas.

No ano de 2017, o Ministério publicou nova Portaria nº 3.194 de 28/11/2017, a qual instituiu o Programa para o Fortalecimento das Práticas de Educação Permanente em Saúde no Sistema Único de Saúde (PRO EPS-SUS) e a Portaria nº 3.342 de 07/12/2017 que instituiu o Incentivo financeiro de custeio para a elaboração do Plano Estadual de Educação Permanente em Saúde.

Destaque deve ser conferido para o processo de elaboração do Plano de educação quadrienal 2019-2023, uma vez que trouxe novos contornos ao instrumento. A Educação em Saúde à época ganhava grande destaque na SES-RJ tendo sido inscrita no PES 2020-2023 pela primeira vez como uma das diretrizes deste Plano.

Nesse contexto, o PEEPS ganhou relevância e passou a ter vigência plurianual 2019-2023, acompanhando o Plano Estadual de Saúde (PES). Nesse novo momento, as diretrizes educativas passaram a ser quinquenais e constituir-se de maior complexidade. Apesar das diretrizes quinquenais o planejamento das ações, vinculado às diretrizes, foi mantido na periodicidade anual.

Nas 9 (regiões) de saúde do estado, o movimento de elaboração do Plano vem a cada ano envolvendo um maior número de profissionais que atuam nas áreas de educação dos municípios. Na mesma direção, nas unidades de saúde vinculadas a SES-RJ, observa-se um avanço importante da participação dos Núcleos de Educação Permanente no processo de elaboração do PEEPS.

Para o presente Plano 2024-2027 é relevante afirmar o esforço de construção de uma nova metodologia, visto que a formatação de Diretrizes/ações que vinha sendo aplicada ao PEEPS não permitia uma análise mais específica das respostas que a Educação em Saúde estaria ofertando às principais necessidades no SUS estadual.

Nesta direção, ainda no ano de 2023 foi iniciado o processo de formulação do novo PEEPS 2024-2027, definido como instrumento de gestão quadrienal, na perspectiva de qualificar, por meio da educação em saúde, as Políticas no SUS estadual, em especial a Política Nacional de Educação Permanente em Saúde (PNEPS).

A COOEP/SUPES vem buscando a cada ano avançar no formato do PEEPS, apostando sempre em uma formulação articulada entre as ações planejadas, a fim de traduzir a rede estadual como um todo. Para isto, foi criada uma nova Matriz (Anexo 1: Matriz Modelo) na qual se agregam as ações em três eixos prioritários de gestão, com diretrizes constituídas para o próximo quadriênio e ações anuais para o período recortado.

Como inovação neste novo Plano 2024-2027, as diretrizes não são mais apresentadas por áreas, unidades ou regiões de saúde, mas sim de forma articulada, sendo neste novo formato diretrizes compartilhadas entre os diferentes setores.

A COOEP/SUPES acredita que este novo formato produzirá uma amplitude quanto à construção metodológica e pedagógica do PEEPS e contribuirá muitíssimo para o alcance do grande desafio imposto pelo processo de monitoramento e avaliação das suas ações.

2. METODOLOGIA DE ELABORAÇÃO DO PLANO ESTADUAL DE EDUCAÇÃO PERMANENTE EM SAÚDE 2024-2027:

O processo metodológico de elaboração dos Planos Estaduais de Educação Permanente em Saúde foi seguindo caminhos diversos, nos diferentes momentos de seu amadurecimento e crescimento desde o início de sua formulação no estado do Rio de Janeiro.

Para o quadriênio 2024-2027, a proposta pensada foi romper com a lógica que vinha sendo empregada de cada área/unidade/região elaborar sua Diretriz individualmente. Esse formato de construção de Diretrizes individuais, apesar de aportar certa autonomia, não permitia que o PEEPS refletisse de maneira mais consistente as respostas da Educação em Saúde às principais demandas de saúde correntes no SUS estadual.

Nesta direção, a aposta audaciosa foi na elaboração coletiva de Diretrizes para o Plano. Assim, pela primeira vez, por meio do diálogo e construção coletiva, as Diretrizes foram compartilhadas entre áreas/unidades/regiões de saúde.

Para a construção das Diretrizes foram definidos inicialmente 3 (três) Eixos, a saber: Atenção à Saúde, Redes de Atenção à Saúde e Transversal. Para cada um desses Eixos, Diretrizes foram elaboradas considerando as análises e necessidades de saúde do estado do Rio de Janeiro.

Esta nova proposta metodológica foi elaborada pela equipe da Coordenação de Educação Permanente/SUPES e posteriormente levada ao debate junto à Assessoria de Regionalização e Assessoria de Planejamento, ambas da SES-RJ para contribuições e ajustes necessários. A nova proposta também foi apresentada ao coletivo da Comissão de Integração Ensino Serviço estadual (CIES RJ), no mês de agosto/2023, para análise e contribuições. Além de ter sido apresentada em oficinas às Unidades da SES-RJ e regiões de saúde.

Para cada um dos Eixos definiu-se um direcionamento para apoiar a formulação das Diretrizes. Tais definições também foram apresentadas na CIES RJ, às unidades de saúde da SES e regionais, com solicitação ao coletivo de que estas fossem revisadas e que sugestões fossem aportadas caso fosse necessário.

Sendo assim, abaixo seguem as descrições para cada um dos Eixos elaborados:

Eixo Atenção à Saúde: Neste eixo foram inseridas as ações educativas relacionadas à qualificação profissional para o atendimento direto aos usuários do sistema de saúde nos três níveis de atenção, sem vínculo às redes temáticas de saúde ou linhas de cuidado instituídas na SES/RJ.

Eixo Redes de Atenção à Saúde: As ações educativas inseridas neste eixo são aquelas relacionadas diretamente à estruturação das redes nos três níveis de atenção à saúde, com destaque para a rede de atenção à saúde materno-infantil e rede de atenção à saúde das pessoas com doenças crônicas/oncologia, em consonância com o Planejamento Regional Integrado (PRI) do ERJ.

Neste eixo foram consideradas as ações diretamente relacionadas às redes temáticas do Ministério da Saúde:

- Rede de atenção à saúde materno-infantil;
- Rede de atenção à saúde das pessoas com doenças crônicas/oncologia;
- Rede de atenção psicossocial (RAPS);
- Rede de atenção às urgências e emergências (RUE);
- Rede de cuidados à pessoa com deficiência (RCPD).

Caso houvesse alguma outra linha de cuidado definida institucionalmente, esta deveria ser incluída neste eixo como: “Outras Linhas de Cuidado”, destacando-se o nome da mesma e as ações a serem executadas. Mas cabe esclarecer que no processo de elaboração do PEEPS isso não ocorreu.

Para este Eixo foi proposta uma subdivisão para as ações planejadas, de acordo com a sua natureza, a saber: Letra A: Gestão/ Estruturação das Redes de Atenção à Saúde/Linha de Cuidado; Letra B: Qualificação Profissional.

Eixo Transversal: Organizado pela transversalidade e a integração das políticas de saúde, potencializa os serviços de toda a rede de atenção à saúde. Estas ações se caracterizam por sua adesão aos diversos processos de organização/estruturação, atenção ao usuário e/ou qualificação que se estabelecem no sistema de saúde.

No Plano, estes Eixos foram desdobrados em diretriz(es), construídas em duas oficinas virtuais. Neste formato, a nova estrutura do PEEPS 2024-2027 é a apresentada a seguir:

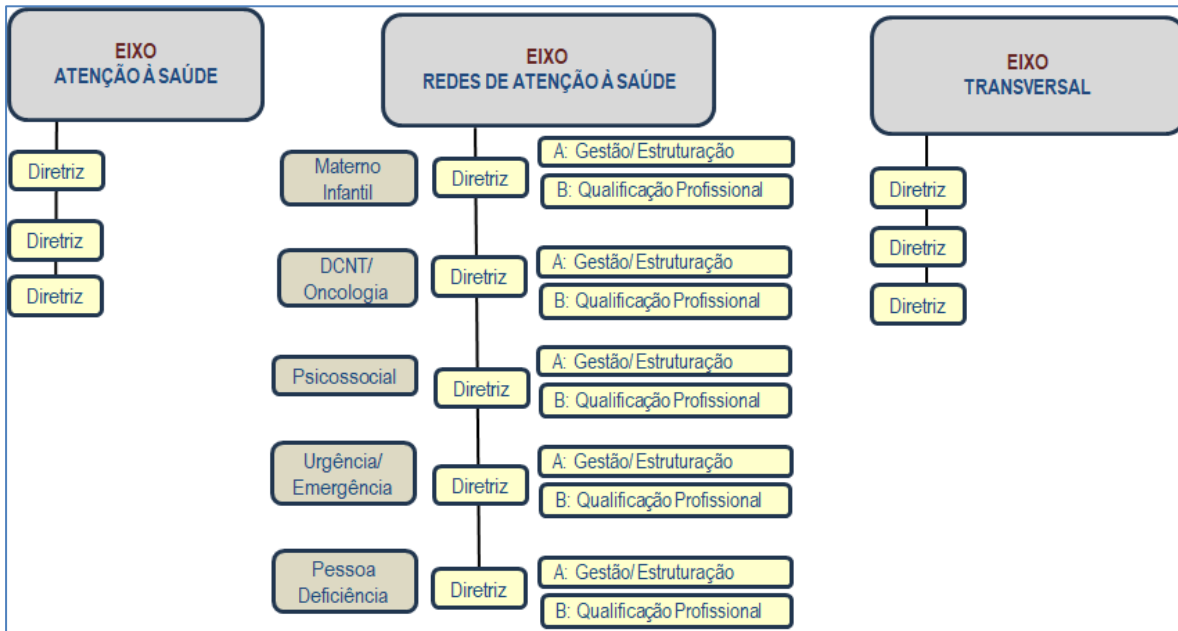


Figura 1- Estrutura Gráfica do Novo Modelo do PEEPS. Elaborado pela COOEP/SUPES

As ações planejadas devem manter correlação direta com as Diretrizes e estas, por conseguinte, com os eixos vinculados.

Em especial às ações planejadas, no novo PEEPS 2024-2027, para melhor identificação de sua natureza e posterior monitoramento e avaliação, as ações foram subdivididas em *ESTRATÉGICAS* e *OPERACIONAIS*. Consideram-se como ações Estratégicas aquelas diretamente associadas ao alcance das diretrizes, e principais metas delineadas pelas áreas/unidades/regiões, ou seja, fundamentais para o alcance dos objetivos da área. Ao passo que as ações Operacionais, são aquelas que visam apoiar o desenvolvimento da primeira e assim vinculam-se ao cotidiano do trabalho.

2.1. O PROCESSO DE ELABORAÇÃO DAS DIRETRIZES DO PEEPS 2024-2027:

Para a elaboração coletiva das Diretrizes quadrienais do PEEPS 2024-2027 a COOEP/SUPES promoveu 2 (duas) oficinas virtuais. Nestes encontros o público alvo foram os apoiadores de educação das áreas técnicas da SES, coordenadores/suplentes das CIES regionais, representantes dos Núcleos de Educação Permanente das unidades de saúde da SES/RJ (próprias + OSS + Fundação), representantes da Fundação Saúde, Representantes da CIES RJ e do COSEMS.

A proposta das oficinas foi apresentada na CIES RJ no mês de outubro de 2023, com chamada à todos os técnicos para opinarem no formato das oficinas e também para suas participações nos dias 31/10 e 23/11, datas em que ocorreram as oficinas.

As oficinas tiveram como objetivo a elaboração/sistematização das Diretrizes do PEEPS 2024-2027, com vistas a agregar uma visão integral em sua Matriz, que traduzisse as diversas realidades/necessidades relativas à educação em saúde em nível estadual.

Na primeira oficina contamos com a participação de mais de 80 trabalhadores da saúde dentre os setores citados acima, e na segunda, aproximadamente 50 participantes. Com uma metodologia inovadora, congregando múltiplos olhares, que representaram de uma forma bastante qualificada, a rede SUS do nosso estado.

As oficinas permitiram traçar 38 (trinta e oito) Diretrizes distribuídas nos três eixos apresentados, visto que a metodologia utilizada congregou um quantitativo diversificado de atores envolvidos com os temas prioritários da saúde estadual. Os trabalhadores participantes foram distribuídos em 3 (três) grupos de discussão contribuindo para análise e propostas das Diretrizes. Em um segundo momento das Oficinas, contando com todos os participantes em sala única, as propostas de Diretrizes foram consolidadas para a composição do Plano.

O movimento das oficinas de construção das Diretrizes foi inovador no processo histórico de elaboração dos Planos de Educação em Saúde estaduais do Rio de Janeiro, não havia ainda sido realizado um movimento coletivo para construção de Diretrizes únicas no Plano que fossem compartilhadas entre áreas/unidades e regiões de saúde. Tal movimento permitirá que o Plano seja efetivamente utilizado como ferramenta de planejamento e gestão, favorecendo inclusive a identificação da importância da educação em saúde nas respostas às principais necessidades de saúde do SUS estadual.

2.2.O PROCESSO DE ELABORAÇÃO DAS AÇÕES EDUCATIVAS DAS ÁREAS TÉCNICAS E UNIDADES DE SAÚDE DA SES-RJ E REGIÕES DE SAÚDE:

Conforme descrito anteriormente, a matriz global do PEEPS 2024-2027 foi composta por Eixos e Diretrizes, e para cada Diretriz foram elaboradas ações pelas diferentes áreas/unidades/regiões de saúde. O planejamento das ações foi acompanhado pela equipe da Coordenação de Educação Permanente/SUPES, por meio de reuniões/oficinas virtuais e ou presenciais, além de apoio por e-mail e grupos de WhatsApp.

Cada ação planejada se desdobrou em sua respectiva meta, recurso financeiro e fonte do recurso, sendo ainda necessário que o planejador indicasse a qual Eixo a ação estava vinculada e se esta se referia à uma ação estratégica ou operacional. O Instrutivo de preenchimento da matriz citada segue no Anexo 2.

Cabe considerar que os recursos financeiros programados para as ações educativas no corrente ano podem ser realocados para outras ações de saúde durante a implementação do presente Plano. Isso pode ocorrer visto que as necessidades de saúde da população são dinâmicas e assim, podem requerer maior aporte de recursos financeiros. Neste caso, uma reprogramação financeira das ações apresentada neste Plano pode ser necessária.

Com as matrizes consolidadas, no que tange às regionais de saúde, os coordenadores/representantes das CIES regionais apresentaram seus planos aos gestores municipais de saúde nas respectivas reuniões de CIR para validação e pactuação, que posteriormente foram encaminhadas via Sistema Eletrônico de Informações (SEI) à COOEP/ SUPES.

As áreas técnicas da SES-RJ apresentaram suas matrizes aos respectivos Superintendentes, responsáveis pelas áreas e encaminharam via correio eletrônico. As unidades de saúde vinculadas à SES apresentaram aos Diretores das Unidades e/ou à área técnica de educação permanente da Fundação Saúde, quando pertinente.

As matrizes de do PEEPS 2024-2027 são encontradas no Anexo 3.

3. MONITORAMENTO E AVALIAÇÃO DO PLANO DE AÇÃO DE EDUCAÇÃO PERMANENTE EM SAÚDE

O monitoramento e avaliação das ações educativas planejadas constitui grande desafio, seja pela multiplicidade e complexidade de mensuração dos elementos que influenciam as mudanças ocorridas na prática do cuidado em saúde, seja pela dificuldade em estabelecer indicadores potentes que possam captar as informações desejadas para análise.

Diante deste cenário, a proposta para o monitoramento e avaliação para o Plano 2024-2027 é a constituição de um Grupo de Trabalho (GT) no âmbito da CIES RJ, composto por representantes das Instituições de Ensino, COSEMS, CES, áreas técnicas, unidades da SES-RJ e regionais, que junto com a COOEP/SUPES possa conduzir o monitoramento do presente Plano.

Para tal, serão realizadas oficinas com os representantes dos setores envolvidos, tanto para a elaboração dos indicadores, quanto para a validação do projeto vinculado ao tema de monitoramento e avaliação que será constituído coletivamente, sob a coordenação da COOEP/SUPES.

A aposta é no monitoramento das *Ações Estratégicas* que compõem o presente Plano. Tal escolha não desmerece a importância das *Ações Operacionais*, mas visa centrar esforços em um grupo prioritário de ações para iniciar o monitoramento e avaliação de ação com foco em metodologias específicas para a educação permanente. Posteriormente, em um segundo momento, a aposta é que as ações operacionais também sejam incluídas no projeto de Monitoramento e Avaliação conduzido pela COOEP/SUPES.

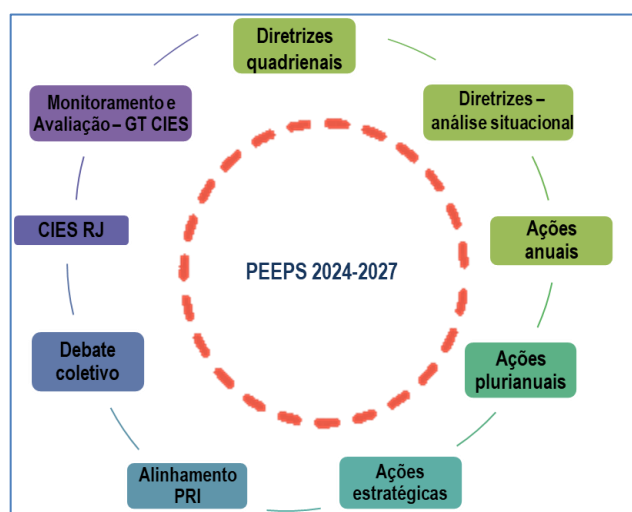


Figura 2- Ciclo de Construção, Monitoramento e Avaliação do PEEPS 2024-2027- Elaborado pela COOEP/SUPES.

4. CONSIDERAÇÕES FINAIS

O Plano Estadual de Educação Permanente em Saúde 2024-2027 foi desenhado pelos diferentes e diversos parceiros com o principal objetivo de qualificar a gestão pública em saúde e aprimorar a assistência prestada ao cidadão fluminense, trazendo para este período uma versão de caráter inovador que visa agregar as ações educativas estaduais em uma só Matriz, contando para isso, com a constituição de diretrizes gerais que contemplem a realidade e necessidades dos diversos setores/unidades que compõem o SUS estadual. Missão complexa, densa, mas que vem sendo possível devido ao grau de envolvimento e de credibilidade dos seus atores.

A Coordenação de Educação Permanente/SUPES/SES-RJ vem trabalhando neste sentido há alguns anos, produzindo crescentes diálogos, encontros, e conseqüentemente, um aprofundamento nos debates que cercam o campo da qualificação dos profissionais, das suas práticas em saúde, do ensino e da pesquisa.

A fim de caminhar neste processo de aprimoramento, o monitoramento e a avaliação têm se tornado cada vez mais necessários na condução da PNEPS no estado do Rio de Janeiro, visto que é uma prática desafiadora não somente para o campo da saúde fluminense, mas para todo o território nacional.

Desta forma, repensar estratégias para a reconfiguração do PEEPS, se tornou imperativa para a COOEP/SUPES, uma vez que a operacionalização deste processo em um contexto de centenas de ações planejadas pelos diversos setores do SUS estadual estabelecia uma complexidade ainda maior.

Desta forma, estruturar um novo Plano que fosse capaz de mostrar objetivamente um planejamento estadual, passou a ser o foco da COOEP/SUPES, trazendo para o mesmo, uma estruturação em Eixos a fim de oferecer uma visão de como o SUS estadual vem priorizando e organizando as suas redes de atenção à saúde, corroborando também, com os intentos da SES quanto ao Planejamento Regional Integrado.

Cabe destacar que a construção coletiva e ascendente do PEEPS vem a cada ano congregando um quantitativo maior de profissionais e gestores em torno do debate sobre a importância da qualificação dos processos de trabalho e dos profissionais do SUS estadual, tendo como horizonte uma saúde pública que atenda às necessidades mais urgentes dos cidadãos, mas também, trazendo para a análise e formulação deste Plano, um movimento comprometido com a prevenção de agravos e da promoção da saúde fluminense, considerando diagnósticos e indicadores de saúde na sua elaboração.

Creemos que o Plano Estadual de Educação Permanente em Saúde 2024-2027, é um instrumento que reflete um planejamento coletivo, que destaca a relevância e o trabalho das áreas envolvidas com a educação em saúde e permite a transparência e o controle social pela sua articulação com a Comissão de Integração Ensino-Serviço Estadual (CIES RJ), para a qual o presente Plano foi apresentado em Março/2024.

Nesta direção, a COOEP/SUPES ao promover a elaboração deste Plano e pactuá-lo na CIB-RJ, cumpre seu papel na condução da educação permanente no ERJ, seguindo as premissas de sua Política Nacional. Além de sua face técnica, este plano reflete o caráter ético-político com que as ações de educação em saúde devem estar comprometidas, tendo sempre como foco, a qualificação da assistência à saúde da população.

Anexo II: Instrutivo de Preenchimento da Matriz Modelo

INSTRUTIVO DE PREENCHIMENTO DA MATRIZ PARA O PLANO ESTADUAL DE EDUCAÇÃO PERMANENTE EM SAÚDE (PEEPS) - 2024/2027

O Plano Estadual de Educação Permanente em Saúde para o quadriênio 2024-2027 deverá ser elaborado a partir de 3 Eixos: **Atenção à Saúde, Redes de Atenção à Saúde e Transversal.**

EIXO ATENÇÃO À SAÚDE:

Relacionado à qualificação profissional para o atendimento direto aos usuários do sistema de saúde nos três níveis de atenção, sem vínculo às redes temáticas de saúde ou linhas de cuidado instituídas na SES/RJ.

Exemplo:

Realizar capacitação em saúde do homem; realizar capacitação em Instrumentos de avaliação multidimensional do idoso.

EIXO REDES DE ATENÇÃO À SAÚDE:

Relacionado diretamente à estruturação das redes nos três níveis de atenção à saúde, com destaque para a rede de atenção à saúde materno-infantil e rede de atenção à saúde das pessoas com doenças crônicas/oncologia, em consonância com o Planejamento Regional Integrado (PRI) do ERJ.

Serão consideradas neste eixo, as ações diretamente relacionadas às redes temáticas que seguem:

- Rede de atenção à saúde materno-infantil
- Rede de atenção à saúde das pessoas com doenças crônicas/oncologia
- Rede de atenção psicossocial (RAPS)
- Rede de atenção às urgências e emergências (RUE)
- Rede de cuidados à pessoa com deficiência (RCPD).

Caso haja alguma outra Linha de Cuidado definida institucionalmente, esta deve ser incluída neste eixo como: "Outras Linhas de Cuidado", destacando-se o nome da mesma e as ações a serem executadas.

Nas Redes Temáticas definidas neste eixo, ou nas outras Linhas de Cuidado instituídas oficialmente, propomos a seguinte divisão de suas ações, de acordo com a sua natureza:

A: Gestão/ Estruturação das Redes de Atenção à Saúde/Linha de Cuidado:Exemplo:

Rede de atenção à saúde das pessoas com doenças crônicas/oncologia

Realizar encontro com as regiões de saúde para apoio técnico às equipes responsáveis pelos Planos Municipais Operativos de DANT.

B: Qualificação Profissional.Exemplo:

Rede de atenção à saúde materno-infantil Promover curso de segurança no parto e puerpério.

EIXO TRANSVERSAL:

Organizado pela transversalidade e a integração das políticas de saúde, potencializa os serviços de toda a rede de atenção à saúde. Estas ações se caracterizam por sua adesão aos diversos processos de organização/estruturação, atenção ao usuário e/ou qualificação que se estabelecem no sistema de saúde.

Exemplos:

Promover cursos em temáticas da Qualidade (ferramentas de qualidade, normas, auditoria interna). Ofertar apoio técnico para as ações de educação em saúde das regiões e municípios do ERJ.

No Plano, estes Eixos serão desdobrados em *diretriz (es), ações, metas, recursos financeiros, fonte do recurso financeiro, indicadores e período de realização*.

No entanto, as áreas técnicas da SES deverão encaminhar inicialmente à Coordenação de Educação Permanente/Superintendência de Educação em Saúde (SUPES), **até o dia 30/10/2023, somente as informações que se encontram descritas no ANEXO I deste Instrutivo (MATRIZ), uma vez que serão programadas oficinas específicas, em momentos posteriores, para a elaboração das Diretrizes e Indicadores** de forma coletiva, de acordo com o calendário que se encontra no final deste instrutivo (ANEXO 2).

Abaixo, segue instrutivo de preenchimento de cada uma das informações apresentadas na Matriz (Anexo I) do Plano:

- **AÇÃO:** As ações devem manter correlação direta com um dos eixos mencionados, bem como com a sua respectiva diretriz e metas. Devem ser descritas com o verbo no infinitivo. As ações informam como as diretrizes e metas propostas serão alcançadas e traduzem de forma prática, o que será executado. Podem ser anuais ou plurianuais.

Dentro do Plano, as ações serão subdivididas em Parte 1 e Parte 2. Na Parte 1 serão alocadas as ações denominadas como *ESTRATÉGICAS* e na Parte 2, as ações denominadas como *OPERACIONAIS*.

Considera-se como ações *ESTRATÉGICAS*, aquelas diretamente associadas ao alcance das diretrizes, e principais metas

delineadas pelas áreas técnicas; ou seja, fundamentais para o alcance dos objetivos da área. Já as ações *OPERACIONAIS*, são aquelas que visam apoiar o desenvolvimento da primeira; ou seja, contribuem para a consecução de um resultado desejado.

Exemplo:

Ação *ESTRATÉGICA*: Implementar Projeto de Apoio Estadual em Educação Permanente em Saúde. Ação *OPERACIONAL*: Realizar 3 oficinas com os coordenadores das CIES regionais para a elaboração coletiva de Projeto de Apoio em EPS.

Importante ressaltar que para o monitoramento e avaliação das ações, a SUPES focará o seu trabalho somente nas ações definidas pelas áreas técnicas como estratégicas, que serão alocadas na parte 1 do Plano.

- **META:** É a expressão quantitativa de um objetivo. Expressa o que se pretende alcançar com a ação proposta, ou seja, o produto final almejado. Cabe destacar que as metas, dependendo dos objetivos esperados, podem ser apresentadas em diferentes formatos. Dependendo do objetivo, uma mesma ação pode prever metas diferentes, relacionadas, por exemplo, a quantidade de profissionais capacitados ou quantidade de cursos oferecidos, ou o impacto da ação no sistema de saúde.

Exemplo:

1 curso oferecido

40 profissionais capacitados

60% do total das ações de educação em saúde desenvolvidas.

Construção de Metas SMART		
S	Específica	Significante, simples, sem ambiguidades, com foco.
		Perguntas: O que se quer alcançar? Qual o motivo? Onde será realizada? Quem é o responsável?
M	Mensurável	Quantificável, passível de ser medida e prevista.
		Perguntas: Qual é o indicador para a medida dos resultados? Qual é o resultado pretendido?
A	Atingível	Apropriada e alcançável.
		Perguntas: Há capacidade para sua execução? Os riscos são gerenciáveis? O nível de incerteza é tolerável? Será alcançável em até 4 anos? O resultado pretendido é
R	Relevante	Importante e necessária.
		Perguntas: Qual o impacto da meta na saúde da população? Sua relevância é percebida por todos? O momento é oportuno?
T	Temporal	Alocação de tempo adequada.
		Perguntas: Quando a meta será atingida? Qual o cronograma?

Fonte: Material apresentado pela Assessoria de Planejamento em Saúde para elaboração do PES 2024-2027

- **RECURSO FINANCEIRO:** Informar os recursos financeiros necessários para a realização da ação proposta. Os recursos devem ser informados para 1 (um) ano, mesmo que as ações sejam prurionuais.

- **FONTE DO RECURSO FINANCEIRO:** Apresentação da origem do orçamento. Deve ser descrita a Portaria ou Convênio relacionado aos recursos financeiros utilizados ou, se a ação proposta será executada segundo recursos próprios do estado, ou ainda se estes recursos são provenientes de rendimentos de Portarias Ministeriais. Fonte 100, Fonte 225, Fonte 232, entre outras.

Cabe esclarecer que deve-se informar as Portarias mesmo que estas não estejam relacionadas diretamente a Educação Permanente, ou seja, se a execução da ação está sendo proposta por meio de uma Portaria da Vigilância em Saúde, esta deve ser descrita neste campo. Exemplo: Fonte do Recurso Financeiro: Portaria da Política Nacional de Educação Permanente em Saúde nº 2200/2011, ou Portaria da Vigilância em Saúde nº 0001/2014, ou Convênio MS nº 789. Importante também informar neste item, o Programa de Trabalho (PT): Os programas de trabalho constam no PPA. Caso a área não saiba o PT correspondente às suas ações, contactar a coordenação de planejamento orçamentário da SES. Exemplo: PT: 831- Promoção da Educação em Saúde.

Anexo III: Matrizes – Plano Estadual de Educação Permanente em Saúde.

Diretrizes 2024-2027

Ações Anuais 2024

EIXO ATENÇÃO À SAÚDE

DIRETRIZ 1: QUALIFICAR A ASSISTÊNCIA FARMACÉUTICA NO ÂMBITO DO ESTADO DO RIO DE JANEIRO

AÇÕES ESTRATÉGICAS				AÇÕES OPERACIONAIS			
Ação	Meta	Recurso Financeiro	Responsável	Ação	Meta	Recurso Financeiro	Responsável
Realizar manutenção do conhecimento referente a administração de medicamentos	90% dos profissionais de enfermagem	-	Hospital Estadual de Traumatologia e Ortopedia Dona Lindu	Realizar evento de capacitação para os profissionais dos municípios responsáveis pela programação e dispensação dos medicamentos e insumos dos componentes da assistência farmacêutica e das políticas específicas estaduais	2 eventos	-	Superintendência de Assistência Farmacêutica e Insumos Especializados/SES
Realizar ação educativa sobre administração de medicamentos e checagem de prescrição médica e de enfermagem	90% da equipe técnica em enfermagem	-	Hospital Estadual de Traumatologia e Ortopedia Dona Lindu	Realizar capacitação sobre os temas preparar e ministrar medicamentos, para equipe de enfermagem e farmacêuticos	4 capacitações	-	UPA Campo Grande I
Realizar treinamento sobre medicação segura	2 treinamentos	-	Hospital Estadual Roberto Chabo	Realizar capacitação para os coordenadores municipais de saúde para o preenchimento dos formulários utilizados para a prestação de contas sobre as ações desenvolvidas e estimativas da necessidade de medicamentos para o quadrimestre seguinte	1 capacitação	-	Superintendência de Vigilância Sanitária SUBVAPS /SES

DIRETRIZ 2: QUALIFICAR A GESTÃO E A REDE DE ATENÇÃO VISANDO APRIMORAR NO ESTADO DO RIO DE JANEIRO AS AÇÕES RELATIVAS À SAÚDE BUCAL, SAÚDE DO HOMEM, SAÚDE DO IDOSO, SAÚDE DO ADOLESCENTE, SAÚDE DA MULHER E IMPLEMENTAÇÃO DAS PICS, POR MEIO DA REFLEXÃO DOS PROCESSOS DE TRABALHO E A QUALIFICAÇÃO DAS PRÁTICAS EM SAÚDE

AÇÕES ESTRATÉGICAS				AÇÕES OPERACIONAIS			
Ação	Meta	Recurso Financeiro	Responsável	Ação	Meta	Recurso Financeiro	Responsável
				I Webnário de promoção do cuidado integral ao adolescente	60 participantes capacitados	-	Região Baixada Litorânea
				Realizar curso em atenção à saúde da mulher	1 curso	R\$ 50.000 Reprogramação Estadual - Deliberação CIB-RJ N° 3891 de 01/11/2016	Região Médio Paraíba
				Capacitar e conscientizar as equipes quanto a importância da higiene oral	50% Enfermeiros e Técnicos de enfermagem	-	Instituto Estadual do Cérebro do Cérebro Paulo Niemeyer (IECPN)
				Realizar oficinas de capacitação das equipes sobre a importância da higiene oral	2 oficinas	-	Complexo Alberto Torres (HEAT, UPA COLUBANDÊ, HEJBC)
				Elaborar capacitação em saúde do idoso para gestor	1 curso no AVASES	-	Superintendência de Atenção Primária à Saúde /SUBVAPS /SES
				Elaborar capacitação em saúde do idoso para profissionais da atenção primária	1 curso no AVASES	-	Superintendência de Atenção Primária à Saúde /SUBVAPS /SES
				Realizar capacitação presencial em saúde do homem para profissionais da atenção primária à saúde	1 capacitação	-	Superintendência de Atenção Primária à Saúde /SUBVAPS /SES
				Realizar capacitações regionais de saúde do homem para profissionais da atenção primária à saúde e de maternidades	1 capacitação	-	Superintendência de Atenção Primária à Saúde /SUBVAPS /SES
				Elaborar capacitação em PICS (cursos livres) em parceria com a Escola de Formação Técnica em Saúde Enfermeira Izabel dos Santos (ETIS)	2 cursos	-	Superintendência de Atenção Primária à Saúde /SUBVAPS /SES
				Ofertar cursos de auriculoterapia livre em parceria com o Ministério da Saúde e a Universidade Federal de Santa Catarina	1 curso	-	Superintendência de Atenção Primária à Saúde /SUBVAPS /SES
				Ofertar curso de acupuntura para médicos em parceria com o Ministério da Saúde e a Universidade Federal de Santa Catarina	1 curso	-	Superintendência de Atenção Primária à Saúde /SUBVAPS /SES
				Realizar atividades de educação permanente e continuada pelo Programa de Qualificação da Rede de Atenção à Saúde Bucal do Estado do Rio de Janeiro	3 atividades	-	Superintendência de Atenção Primária à Saúde /SUBVAPS /SES
				Capacitar profissionais para avaliação do frênuo lingual pelo método de Bristol	1 capacitação	-	Superintendência de Atenção Primária à Saúde /SUBVAPS /SES
				Realizar capacitação de médicos da atenção primária para inserção de DIU	4 capacitações	-	Superintendência de Atenção Primária à Saúde /SUBVAPS /SES

DIRETRIZ 3: QUALIFICAR A GESTÃO E A REDE DE ATENÇÃO VISANDO APRIMORAR NO ESTADO DO RIO DE JANEIRO AS AÇÕES DO PROGRAMA BOLSA FAMÍLIA E DE ALIMENTAÇÃO E NUTRIÇÃO NA PERSPECTIVA DA SEGURANÇA ALIMENTAR E NUTRICIONAL ADEQUADA E SUSTENTÁVEL

AÇÕES ESTRATÉGICAS				AÇÕES OPERACIONAIS			
Ação	Meta	Recurso Financeiro	Responsável	Ação	Meta	Recurso Financeiro	Responsável
Realizar treinamento técnico de atualização sobre Sondagem Nasoenteral e Nutrição Enteral	90% dos enfermeiros da UTI e Unidades de Internação	-	Hospital Estadual de Traumatologia e Ortopedia Dona Lindu	Realizar capacitação para suplementação do paciente internado	100% dos nutricionistas capacitados	-	UPA Bangu
				Analisar conduta nutricional para pacientes com disfagia	1 conduta nutricional	-	UPA Bangu
				Realizar seminário estadual Programas Nacionais de Micronutrientes	1 seminário por ano	R\$15.000 (PT 4539)	Superintendência de Atenção Primária à Saúde /SUBVAPS /SES
				Realizar oficina de qualificação dos registros das informações de atendimento e acompanhamento dos programas de Alimentação e Nutrição na atenção primária à saúde	1 oficina por ano	R\$10.000 (PT 4539)	Superintendência de Atenção Primária à Saúde /SUBVAPS /SES

				Realizar o seminário estadual do Programa Bolsa Família na Saúde	1 seminário por ano	R\$10.000 (PT 4539)	Superintendência de Atenção Primária à Saúde /SUBVAPS /SES
				Implementar ações que visam a prevenção e atenção à Disfagia em pacientes internados na unidade	3 campanhas	-	UPA Irajá
				Implementar ações educativas que visam a prevenção e atenção à disfagia em pacientes internados nas unidades	4 ações	-	UPA Campo Grande I
DIRETRIZ 4: ESTRUTURAR E DIVULGAR A LINHA DE CUIDADO EM DOENÇA FALCIFORME NO ÂMBITO DO ESTADO DO RIO DE JANEIRO OBJETIVANDO A SUA INTEGRAÇÃO NAS REGIÕES DE SAÚDE							
AÇÕES ESTRATÉGICAS				AÇÕES OPERACIONAIS			
Ação	Meta	Recurso Financeiro	Responsável	Ação	Meta	Recurso Financeiro	Responsável
Realizar workshop/oficinas sobre Doença Falciforme e coagulopatias	2 workshops	-	Instituto Estadual de Hematologia Arthur de Siqueira Cavalcanti (Hemorio)	Realizar encontro com as regiões de saúde para apoio técnico às equipes responsáveis pelos planos municipais operativos da linha de cuidado para doença falciforme	1 encontro por região	-	Superintendência de Atenção Primária à Saúde /SUBVAPS /SES
				Promover curso de capacitação para diferentes grupos de trabalhadores em saúde sobre o cuidado e à atenção à saúde para pessoas com doença falciforme	1 curso por semestre	-	Superintendência de Atenção Primária à Saúde /SUBVAPS /SES
DIRETRIZ 5 : PROMOVER PRÁTICAS DE SEGURANÇA DO PACIENTE, COMISSÃO ESTADUAL DE CONTROLE DE INFECÇÃO HOSPITALAR (CECH) E AMPLIAÇÃO DA REDE NACIONAL DE VIGILÂNCIA EPIDEMIOLÓGICA HOSPITALAR (RENAVEH)							
AÇÕES ESTRATÉGICAS				AÇÕES OPERACIONAIS			
Ação	Meta	Recurso Financeiro	Responsável	Ação	Meta	Recurso Financeiro	Responsável
Estruturar o núcleo de segurança do paciente	5 oficinas	-	PAM Coelho Neto	Realizar treinamento dos profissionais em paramentação e desparamentação para toda a equipe multidisciplinar	4 treinamentos	-	UPA Bangu
Realizar treinamento para a equipe multidisciplinar dos profissionais na prática de higienização das mãos	6 cursos	-	UPA Bangu	Engajar equipes multidisciplinares no controle de infecção hospitalar	12 capacitações	-	UPA Campos dos Goytacazes
Organizar e implementar o Programa de Controle de Infecções Hospitalares (PCH)	6 protocolos	-	UPA Campos dos Goytacazes	Implementar ações educativas melhores práticas para aumentar a higienização das mãos	6 ações educativas	-	UPA Campos dos Goytacazes
Implementar ações que visam a prevenção e atenção à deteriorização dos pacientes internados na unidade (Implementação da escala de News)	12 ações	-	UPA Campo Grande II	Realizar capacitação sobre o plano de segurança do paciente	2 capacitações	-	Hospital Estadual Roberto Chabo
Realizar capacitações sobre o protocolo de quedas para a equipe multidisciplinar	4 capacitações	-	UPA Copacabana	Capacitar as equipes sobre a questão do uso racional da medicação sob orientação médica	6 capacitações	-	UPA Itaboraí
Realizar treinamento com as seis metas da segurança do paciente	2 treinamentos	-	Hospital Estadual Roberto Chabo	Capacitar profissionais de saúde quanto à técnica de higienização das mãos e adequação do uso dos protocolos de precauções	4 encontros	-	UPA Mesquita
Realizar oficinas para aperfeiçoar os indicadores de qualidade e segurança do paciente	6 oficinas	-	UPA Engenho Novo	Capacitar os colaboradores sobre as 6 metas internacionais de segurança do paciente	12 capacitações	-	UPA SEAP
Realizar ações educativas visando a melhoria da assistência à saúde com foco na segurança do paciente e suas ações	10 ações	-	UPA Ilha do Governador	Sensibilizar a importância da higiene corporal e oral do paciente restrito ao leito/ e ou acamado	4 capacitações	-	UPA SEAP
Treinar as equipes sobre a importância da lavagem correta das mãos e do adorno zero, para redução dos riscos à saúde	6 treinamentos	-	UPA Itaboraí	Capacitar sobre o protocolo de contenção mecânica em pacientes agitados ou com risco de queda	4 capacitações	-	UPA SEAP
Capacitar os profissionais nas 6 metas internacionais de segurança do paciente.	12 rodas	-	UPA Itaboraí	Capacitar enfermeiros, técnicos e equipe multidisciplinar sobre aspectos posturais e ergonômicos para a movimentação e transferência de pacientes	2 capacitações	-	UPA SEAP
Criar um grupo evolutivo de curativos diários das lesões por pressão (LPP)	1 grupo de curativo	-	UPA Maré	Implementar a padronização da identificação das punções venosas em pacientes internados para a equipe de enfermagem	4 rodas	-	UPA Jacarepaguá
Realizar capacitação no tema 6 metas internacionais de segurança do paciente	4 capacitações	-	UPA Jacarepaguá	Realizar capacitação em biossegurança para todos os colaboradores das unidades	4 capacitações	-	UPA Jacarepaguá
Campanha uso zero de adornos, em toda unidade	1 campanha	-	Centro Estadual de Diagnóstico por Imagem da Baixada (CEDI)	Capacitar os profissionais de saúde acerca das metas internacionais de segurança do paciente	12 capacitações	-	Centro Estadual de Diagnóstico por Imagem da Baixada (CEDI)
Realizar treinamento para aplicação da NR32, bem como reforçar a importância da não utilização de adornos pelos colaboradores	70% dos colaboradores treinados	-	Hospital Estadual Getúlio Vargas (HEGV)	Realizar treinamento teórico-prático sobre transporte intra-hospitalar seguro do paciente, para maqueiros e enfermagem	50% dos colaboradores treinados	-	Hospital Estadual Getúlio Vargas (HEGV)
Realizar treinamentos para os colaboradores assistenciais sobre as metas internacionais de segurança do paciente	70% dos colaboradores treinados	-	Hospital Estadual Getúlio Vargas (HEGV)	Realizar treinamento para prevenção e classificação de lesões por pressão, para equipe de enfermagem	2 treinamentos	-	Hospital Estadual Dr. Ricardo Cruz (HERCRUZ)
Promover campanhas/atividades de sensibilização à cultura de segurança do paciente na unidade, para profissionais assistenciais	2 campanhas/atividades	-	Hospital Estadual Dr. Ricardo Cruz (HERCRUZ)	Promover a sensibilização quanto à prática de lavagem das mãos, para profissionais assistenciais	03 ações/campanhas	-	Hospital Estadual Dr. Ricardo Cruz (HERCRUZ)
Implementar ações de segurança do paciente aos profissionais que atuam nas enfermarias	3 oficina	-	Hospital Estadual Tavares de Macedo (HETM)	Realizar ações educativas itinerantes para incentivar a higienização das mãos conforme protocolo institucional	2 ações	-	Hospital Regional Dra. Zilda Arns Neumann (HRZAN)
Realizar rodas de conversa para avaliar as práticas de segurança do paciente, abertas a todos os profissionais de saúde da unidade	3 rodas	-	Hospital Regional Dra. Zilda Arns Neumann (HRZAN)	Realizar rodas de conversas sobre a meta 2 - comunicação efetiva	12 rodas	-	UPA Marechal Hermes

Realizar capacitação sobre segurança do paciente	60% dos profissionais capacitados	-	Instituto Estadual do Cérebro do Cérebro Paulo Niemeyer (IECPN)	Realizar rodas de conversa sobre as 6 metas internacionais de segurança do paciente	12 rodas	-	UPA Nova Iguaçu II
Implementar campanhas que visam a prevenção de queda de pacientes internados na unidade, para equipe multidisciplinar	6 campanhas	-	UPA Marechal Hermes	Realizar rodas de conversa para aperfeiçoar o processo de identificação dos pacientes	6 rodas	-	UPA Niterói
Implementar treinamentos que visam a prevenção de erros de administração de medicamentos	12 treinamentos	-	UPA Marechal Hermes	Capacitação nas 6 metas internacionais de segurança do paciente	12 capacitações realizadas	-	UPA Queimados
Realizar rodas de conversa sobre as 6 metas internacionais de segurança do paciente, para todos os profissionais de saúde	12 rodas	-	UPA Nova Iguaçu I	Realizar capacitação para os enfermeiros sobre coberturas e curativos no tratamento de lesões	6 capacitações	-	UPA Realengo
Implementar ações que visam minimizar erros na administração de medicamentos via intramuscular	6 ações	-	UPA Nova Iguaçu II	Intensificar medidas de cuidado em curativos de lesão por pressão e feridas	1 palestra mensal	-	UPA Ricardo de Albuquerque
Realizar rodas de conversa para normalizar os processos do núcleo de segurança do paciente	12 rodas	-	UPA Niterói	Executar treinamentos, palestras e rodas de conversa juntamente com o Núcleo de Segurança do Paciente (NSP)	1 atividade mensal	-	UPA Ricardo de Albuquerque
Realizar treinamento e reciclagem, que visam a prevenção de quedas em pacientes internados ou em observação na unidade	5 campanhas	-	UPA Realengo	Implementar capacitações para medicação segura com as equipes multidisciplinar	6 capacitações	-	UPA Santa Cruz
Capacitar os profissionais sobre metas internacionais de segurança do paciente e seus indicadores	12 capacitações	-	UPA Valença	Realizar treinamentos sobre as 6 metas internacionais de segurança do paciente	12 treinamentos	-	UPA Santa Cruz
Realizar oficinas para equipes sobre as metas internacionais de segurança do paciente	3 oficinas	-	Complexo Alberto Torres (HEAT, UPA COLUBANDÉ, HEJBC)	Normalizar o processo relativos às metas internacionais de segurança do paciente (Meta 1, Meta 2, Meta 5, Meta 6)	Processo de identificação dos pacientes normalizado	-	Centro estadual de Diagnóstico por Imagem (CEDI)
Implementar ações de precauções de contato, relacionados as patologias específicas, prevenção de infecção hospitalar, critérios de rastreamento infeccioso, que visam à prevenção e conscientização sobre higienização das mãos	2 capacitações	-	Complexo Alberto Torres (HEAT, UPA COLUBANDÉ, HEJBC)	Qualificar os enfermeiros da unidade para a implantação do instrumento de avaliação de risco de queda com adoção do carimbo sinalizado na ficha de atendimento do usuário	80% dos Enfermeiros capacitados	-	Centro estadual de Diagnóstico por Imagem (CEDI)
Capacitar a unidade para a realização de curativos e coberturas de lesões	2 capacitações	-	Complexo Alberto Torres (HEAT, UPA COLUBANDÉ, HEJBC)	Qualificar a equipe de enfermagem sobre prevenção de lesão por pressão (LPP)	80% da equipe de enfermagem	-	Complexo Alberto Torres (HEAT, UPA COLUBANDÉ, HEJBC)
Capacitar as equipes quanto ao cumprimento efetivo da NR32 através de rodas de conversa e distribuição de folders explicativos aos colaboradores da unidade	4 capacitações	-	Complexo Alberto Torres (HEAT, UPA COLUBANDÉ, HEJBC)	Capacitar as equipes em segurança do paciente	7 capacitações	-	Complexo Alberto Torres (HEAT, UPA COLUBANDÉ, HEJBC)
Promover treinamento em registro seguro no prontuário, para profissionais da assistência	80% do público alvo treinado	-	Hospital da Criança	Promover ações através de jogos interativos sobre as metas de segurança do paciente, para equipe enfermagem	1 ação	-	Hospital da Criança
Realizar treinamento com o corpo de enfermagem sobre cuidados com a pele, visando à prevenção das lesões na categoria 3 por pressão, nos pacientes internados	Reduzir em 70% a taxa de incidência de lesões por pressão	-	Hospital Estadual Anchieta (HEAN)	Realizar treinamentos de práticas seguras nos processos de fixações dos dispositivos assistências (Fixação TQT, SNE, CVD e uso do filmes transparentes para estabilização dos acessos venosos)	80% de frequência dos enfermeiros e técnicos de enfermagem	-	Hospital Estadual Anchieta (HEAN)
Promover sensibilização à cultura de segurança do paciente na unidade	2 campanhas/atividades de sensibilização	-	Instituto Estadual de Hematologia Arthur de Siqueira Cavalcanti (Hemorio)	Implementar e capacitar sobre os protocolos voltados a segurança do paciente	80% da equipe multiprofissional assistencial	-	Hospital Estadual Carlos Chagas (HECC)
Realizar capacitação em segurança do paciente	360 profissionais da unidade	-	Hospital Estadual Santa Maria (HESM)	Realizar capacitações sobre a importância da comunicação efetiva da equipe multiprofissional e os riscos na falha do processo	80% da equipe multiprofissional assistencial	-	Hospital Estadual Carlos Chagas (HECC)
Promover rodas de conversa com as equipes de saúde para o alinhamento quanto à implementação da lista de verificação de parto seguro para ACCR E PPP, CC e Alojamento Conjunto	80% dos profissionais de saúde que atuam na Unidade no Bloco Obstétrico	-	Hospital da Mãe	Estabelecer encontros com equipe multiprofissional para a promoção da qualidade da atenção e segurança do paciente	10 encontros	-	Hospital Estadual Eduardo Rabelo (HEER)
Realizar ações educativas visando incentivar a cultura de segurança do paciente na unidade, com ênfase nas metas internacionais de segurança do paciente	12 ações	-	Instituto Estadual de Diabetes e Endocrinologia Luiz Capriglione (IEDE)	Promover rodas de conversa com equipes e gestão para o controle da infecção hospitalar	12 rodas	-	Hospital Estadual Eduardo Rabelo (HEER)
Realizar palestra educativa sobre prevenção e cuidado de lesão por pressão	90% dos técnicos de enfermagem e enfermeiros	-	Hospital Estadual de Traumatologia e Ortopedia Dona Lindu	Realizar oficina de alinhamento sobre as condutas de segurança do paciente - risco de queda, risco de lesão por pressão na UTIN, higienização das mãos	4 encontros	-	Hospital da Mãe
Promover ação de conscientização quanto a prevenção de quedas	90% equipe de enfermagem e fisioterapia	-	Hospital Estadual de Traumatologia e Ortopedia Dona Lindu	Realizar capacitação da equipe multiprofissional sobre a necessidade da higienização das mãos de forma adequada como estratégia de prevenção de controle da infecção hospitalar	80% da equipe multiprofissional	-	Hospital Estadual da Mulher Heleneida Studart
Promover conscientização a respeito de boas práticas de cuidados e organização dos prontuários	90% equipe multidisciplinar	-	Hospital Estadual de Traumatologia e Ortopedia Dona Lindu	Realizar orientação aos pacientes internados quanto à importância da higiene oral (saúde bucal)	50% dos pacientes hospitalizados	-	Instituto Estadual de Doenças do Tórax Ary Parreiras (IETAP)
Promover treinamento referente ao transporte adequado de pacientes	95% dos Auxiliares operacionais de enfermagem (maqueiros)	-	Hospital Estadual de Traumatologia e Ortopedia Dona Lindu	Realizar encontros para capacitar os colaboradores multiprofissionais sobre a higienização das mãos	4 encontros	-	Instituto Estadual de Doenças do Tórax Ary Parreiras (IETAP)

Promover prática de higienização das mãos voltada aos profissionais, para todos os profissionais	80% do público alvo	-	Hospital da Criança	Capacitar os colaboradores multiprofissionais quanto às metas internacionais de segurança do paciente	6 capacitações	-	Instituto Estadual de Doenças do Tórax Ary Parreiras (IETAP)
Realizar treinamento sobre cuidados no recebimento, preparo, administração e dispensação dos medicamentos, para todos os profissionais da assistência	80% do público alvo	-	Hospital da Criança	Promover curso de atualização em segurança do paciente na atenção primária à saúde	1 curso	R\$ 20.000 Fonte 225 (PT 2729)	Superintendência de Vigilância Sanitária COOSP/SUBVAPS /SES
				Promover curso de atualização em segurança do paciente na atenção pré-hospitalar de urgência	1 curso	R\$ 30.000 Fonte 225 (PT 2729)	Superintendência de Vigilância Sanitária COOSP/SUBVAPS /SES
				Promover cursos de atualização em práticas de segurança do paciente	2 cursos	R\$ 40.000 Fonte 225 (PT 2729)	Superintendência de Vigilância Sanitária COOSP/SUBVAPS /SES
				Promover capacitação em inspeção sanitária das práticas de segurança do paciente em unidades básicas de saúde	1 capacitação	R\$ 10.000 Fonte 225 (PT 2729)	Superintendência de Vigilância Sanitária COOSP/SUBVAPS /SES
				Promover curso de prevenção e controle de infecção relacionada à assistência à saúde	3 turmas	R\$ 150.000 Fonte 225 (PT 2729)	Superintendência de Vigilância Sanitária COOSP/SUBVAPS /SES
				Promover curso de boas práticas aplicadas à higiene e limpeza em serviços de saúde	3 turmas	R\$ 120.000 Fonte 225 (PT 2729)	Superintendência de Vigilância Sanitária COOSP/SUBVAPS /SES
				Realizar capacitação em prevenção e controle de infecções relacionadas à assistência à saúde (IRAS) para profissionais integrantes das CCIH	1 capacitação	-	Coordenação Estadual de Controle de Infecção Hospitalar SUBVAPS / SES
				Realizar I Simpósio da RENAVER-RJ	1 Simpósio	R\$ 50.000 Fonte 225 (PT2732)	Superintendência de Vigilância Epidemiológica e Ambiental C/VE/SUBVAPS /SES
				Conscientizar as equipes quanto ao cumprimento efetivo da NR32 por meio de orientações e atividades lúdicas	1 campanha	-	Instituto Estadual do Cérebro do Cérebro Paulo Niemeyer (IECPN)
				Realizar treinamentos com todas as equipes de enfermagem, demonstrando e orientando sobre a NR32	4 treinamentos	-	UPA Tijuca
				Realizar treinamento com equipe assistencial sobre as metas 3, 4, 5 e 6 no sistema EPIMED	4 treinamentos	-	Hospital Estadual Roberto Chabo

DIRETRIZ 6: IMPLEMENTAR ESTRATÉGIAS DE SAÚDE DO TRABALHADOR

AÇÕES ESTRATÉGICAS				AÇÕES OPERACIONAIS			
Ação	Meta	Recurso Financeiro	Responsável	Ação	Meta	Recurso Financeiro	Responsável
Estimular os profissionais de saúde sobre as medidas de prevenção de acidente no trabalho. Semana interna de prevenção de acidente de trabalho (SIPAT)	1 evento	-	Hospital Regional Dra. Zilda Ams Neumann (HRZAN)	Treinamento dos profissionais em radioproteção, segurança em ressonância magnética, tomografia e esterotaxia	4 treinamentos	-	Centro Estadual de Diagnóstico por Imagem da Baixada (CEDI)
Realizar capacitações sobre o uso de Equipamento de Proteção Individual (EPI) para todos os colaboradores	4 capacitações	-	UPA Marechal Hermes	Treinar sobre o uso correto de equipamentos de proteção individual	60% Enfermeiros, Técnicos de enfermagem e ASG treinados	-	Instituto Estadual do Cérebro do Cérebro Paulo Niemeyer (IECPN)
Realizar eventos educativos contínuos quanto ao uso de Equipamento de Proteção Individual (EPI)	6 eventos	-	UPA Ricardo de Albuquerque	Realizar palestra sobre biossegurança e saúde ocupacional	2 palestras	-	Hospital Estadual Roberto Chabo
				Capacitar e sensibilizar quanto à importância no uso correto da Ressonância Magnética - Radioproteção	1 palestra	-	Instituto Estadual do Cérebro do Cérebro Paulo Niemeyer (IECPN)
				Treinar enfermeiros e técnicos quanto ao uso de Equipamento de Proteção Individual (EPI) na assistência ao paciente	6 treinamentos	-	UPA Nova Iguaçu I
				Realizar campanha dia mundial da segurança do trabalho	1 campanha	-	UPA Queimados
				Promover treinamento dos profissionais em radioproteção - Segurança em Ressonância/tomografia e esterotaxia	4 treinamentos	-	Centro estadual de Diagnóstico por Imagem (CEDI)
				Conscientizar e sensibilizar os colaboradores da instituição quanto à importância dos cuidados e da prevenção sobre o câncer de mama através de palestra/roda de conversa (Saúde do Trabalhador)	1 roda	-	Complexo Alberto Torres (HEAT, UPA COLUBANDÊ, HEJBC)
				Qualificar os profissionais quanto a biossegurança, e utilização de Equipamento de Proteção Individual (EPI)	2 capacitações mensais	-	Hospital Estadual Carlos Chagas (HECC)

DIRETRIZ 7: APRIMORAR E QUALIFICAR OS PROTOCOLOS, FLUXOS E CONDUTAS ASSISTENCIAIS, COM VISTAS A GARANTIR A PREVENÇÃO, CONTROLE E O ATENDIMENTO ADEQUADO AOS CIDADÃOS DAS DOENÇAS MONITORADAS PELA VIGILÂNCIA EM SAÚDE (ARBOVIROSES, ZOONOSES, DENTRE OUTRAS)

AÇÕES ESTRATÉGICAS				AÇÕES OPERACIONAIS			
Ação	Meta	Recurso Financeiro	Responsável	Ação	Meta	Recurso Financeiro	Responsável
Capacitar com momentos teóricos que abrangem os aspectos da vigilância, do controle e da prevenção dos dois agravos (LVC e esporotricose) e atividades práticas envolvendo inquéritos caninos em municípios com casos relatados e também com busca ativa de felinos com suspeita de esporotricose	2 capacitações	-	Superintendência de Vigilância Epidemiológica e Ambiental COOVA/GERDTVZ/SUBVAPS /SES	Capacitar as equipes das vigilâncias municipais no que concerne a biologia dos animais peçonhentos bem como captura, manejo, acondicionamento e transporte desses animais, permitindo também uma visão de educação e manejo ambientais como forma de prevenção desses acidentes	4 capacitações	-	Superintendência de Vigilância Epidemiológica e Ambiental COOVA/SUBVAPS /SES
Capacitar médicos e enfermeiros em seus municípios de origem, visando aprimorar o manejo de indivíduos acometidos por acidente com animais peçonhentos.	2 capacitações	-	Superintendência de Vigilância Epidemiológica e Ambiental COOVA/GERDTVZ/SUBVAPS /SES	Capacitar os técnicos municipais para ações do controle vetorial (VD, RG, LIRAA, controle químico, PE)	18 capacitações	-	Superintendência de Vigilância Epidemiológica e Ambiental COOVA/SUBVAPS /SES
				Realizar capacitação dos profissionais médicos e enfermeiros das unidades de saúde da rede de urgência e emergência, atenção primária e vigilância epidemiológica municipais no manejo de pacientes suspeitos de doenças de transmissão vetorial e zoonoses	9 regiões de saúde	-	Superintendência de Vigilância Epidemiológica e Ambiental GERDTVZ/SUBVAPS /SES

				Realizar capacitação dos profissionais que atuam na vigilância epidemiológica de doenças zoonóticas e zoonoses, das secretarias municipais de saúde	9 regiões de saúde com profissionais capacitados	-	Superintendência de Vigilância Epidemiológica e Ambiental GERDTVZ/SUBVAPS /SES
				Capacitar as vigilâncias epidemiológica municipais em ações necessárias para investigação dos surtos de doenças diarreicas agudas (DDA)	1 capacitação	-	Superintendência de Vigilância Epidemiológica e Ambiental CVE/SUBVAPS /SES
				Capacitar as coordenações de vigilâncias epidemiológica municipais na investigação e monitoramento das doenças de transmissão hídrica e alimentar (DTHA)	1 capacitação	-	Superintendência de Vigilância Epidemiológica e Ambiental CVE/SUBVAPS /SES
				Capacitar profissionais da vigilância epidemiológica e atenção primária, no curso de vigilância das doenças neuroinvasivas por arbovírus e COVID-19: condução diagnóstica e monitoramento dos casos notificados para os 92 municípios do ERJ	4 capacitações	-	Superintendência de Vigilância Epidemiológica e Ambiental CVE/SUBVAPS /SES
DIRETRIZ 8: PROMOVER A QUALIFICAÇÃO NA PREVENÇÃO E ASSISTÊNCIA EM VIOLÊNCIA							
AÇÕES ESTRATÉGICAS				AÇÕES OPERACIONAIS			
Ação	Meta	Recurso Financeiro	Responsável	Ação	Meta	Recurso Financeiro	Responsável
Realizar treinamento para os profissionais da enfermagem e do serviço social no protocolo de notificação de violência interpessoal/autoprovocada	4 treinamentos	-	UPA Bangu	Realizar rodas de conversas para os profissionais das portas de entrada quanto ao acolhimento e fluxo de atendimento às pessoas em situação de violência a fim de evitar a revitimização institucional	2 capacitações	-	Assessoria Humanização /SES
Realizar roda de conversa referente a negligência e maus tratos com Idosos	4 rodas	-	UPA Campo Grande I	Promover discussão sobre prevenção ao suicídio (Setembro Amarelo)	1 seminário	-	UPA Itaboraí
Realizar roda de conversa referente a negligência e maus tratos com Idosos	4 rodas	-	UPA Campo Grande I	Capacitar equipe assistencial quanto ao atendimento às vítimas de violência	6 capacitações	-	UPA Nova Iguaçu II
Capacitar as equipes sobre os medicamentos disponíveis na UPA, para atendimento as pessoas vítimas de violência sexual	6 capacitações	-	UPA Itaboraí	Realizar encontros com colaboradores e sociedade sobre saúde da mulher e seu papel social; combate à violência à mulher	4 encontros	-	Hospital da Mãe
				Qualificar os profissionais dos pontos de atenção para a notificação compulsória e preenchimento adequado das fichas de violências interpessoal e autoprovocada	80% dos municípios notificantes	-	Superintendência de Vigilância Epidemiológica e Ambiental DIVIDANT/SUBVAPS /SES
				Realizar capacitação para os gestores municipais de APS e VE de DANT sobre a redução do número dos municípios silenciosos sobre a notificação de violência interpessoal e autoprovocada por ano	1 capacitação	-	Superintendência de Vigilância Epidemiológica e Ambiental DIVIDANT/SUBVAPS /SES
				Realizar capacitação para os gestores da APS e VE de DANT sobre a notificação de violência interpessoal e autoprovocada	3 capacitações	-	Superintendência de Vigilância Epidemiológica e Ambiental DIVIDANT/SUBVAPS /SES
DIRETRIZ 9: GARANTIR AS COBERTURAS VACINAIS, A FIM DE MINIMIZAR AS DOENÇAS IMUNOPREVINÍVEIS E APRIMORAR E QUALIFICAR OS PROTOCOLOS, FLUXOS E CONDUTAS ASSISTENCIAIS RELATIVAS AS DOENÇAS DE TRANSMISSÃO RESPIRATÓRIA E IMUNOPREVINÍVEIS							
AÇÕES ESTRATÉGICAS				AÇÕES OPERACIONAIS			
Ação	Meta	Recurso Financeiro	Responsável	Ação	Meta	Recurso Financeiro	Responsável
				Promover a qualificação e atualização aos representantes municipais, com base em documentos técnicos oficiais necessários ao desenvolvimento das ações da vigilância da poliomielite	4 ações	-	Superintendência de Vigilância Epidemiológica e Ambiental GERDTRI/SUBVAPS/SES
				Realizar treinamento estadual de busca ativa mensal de casos de paralisia flácida aguda (PFA) / poliomielite em menores de 15 anos	1 treinamento	-	Superintendência de Vigilância Epidemiológica e Ambiental GERDTRI/SUBVAPS/SES
				Desenvolver competências e habilidades dos profissionais de saúde, compreendendo ações e atividades da vigilância das meningites	9 reuniões técnicas	-	Superintendência de Vigilância Epidemiológica e Ambiental GERDTRI/SUBVAPS/SES
				Capacitar os profissionais de saúde quanto à implantação do serviço de vigilância epidemiológica da influenza em unidades sentinelas (US)	Criação de no mínimo, 9 unidades sentinelas	-	Superintendência de Vigilância Epidemiológica e Ambiental GERDTRI/SUBVAPS/SES
				Capacitar e qualificar profissionais de saúde das regiões para implantarem a rede sentinela de síndrome gripal (SG) nas unidades de saúde eleitas	1 capacitação	-	Superintendência de Vigilância Epidemiológica e Ambiental GERDTRI/SUBVAPS/SES
				Realizar oficinas de vigilância de coberturas vacinais e vigilância de eventos supostamente atribuíveis à vacinação ou imunização (ESAVI)	9 oficinas	-	Superintendência de Vigilância Epidemiológica e Ambiental GERIMU/SUBVAPS /SES
				Realizar oficinas de rede de frio e organização das ações de imunização no nível municipal	9 oficinas	-	Superintendência de Vigilância Epidemiológica e Ambiental GERIMU/SUBVAPS /SES
				Realizar capacitações regionais para aprimoramento das equipes das coordenações municipais de imunização e de outros profissionais que compõem toda a estrutura de funcionamento do programa municipal de imunização através da estratégia de microplanejamento (MP) e das ações de vacinação de alta qualidade (AVAQ)	3 capacitações	-	Superintendência de Vigilância Epidemiológica e Ambiental GERIMU/SUBVAPS /SES

				Realizar capacitações regionais para aprimoramento das equipes das coordenações municipais de imunização e de outros profissionais que compõe toda a estrutura de funcionamento do programa municipal de imunização na qualificação do registro de informações de doses administradas de imunobiológicos nas plataformas recomendadas pelo PNI/IMS, para validação das coberturas vacinais no SIPNI Gestor	3 capacitações	-	Superintendência de Vigilância Epidemiológica e Ambiental GERIMU/SUBVAPS /SES
--	--	--	--	--	----------------	---	---

DIRETRIZ 10: IMPLEMENTAR AÇÕES DE VIGILÂNCIA SANITÁRIA VISANDO A QUALIFICAÇÃO DOS PROCESSOS DE SUA COMPETÊNCIA

AÇÕES ESTRATÉGICAS				AÇÕES OPERACIONAIS			
Ação	Meta	Recurso Financeiro	Responsável	Ação	Meta	Recurso Financeiro	Responsável
Realizar capacitações sobre descarte de resíduos hospitalares a todos os colaboradores da unidade	4 capacitações	-	UPA Copacabana	Realizar capacitação sobre a RDC 15/2012 para todos os profissionais da central de materiais e esterilização (CME)	1 capacitação	-	PAM Coelho Neto
Capacitar e sensibilizar as equipes sobre descarte correto de resíduos (PGRSS)	2 capacitações	-	Complexo Alberto Torres (HEAT, UPA COLUBANDÉ, HEJBC)	Promover curso de monitoramento pós-mercado de medicamentos e produtos para a saúde	1 curso	R\$ 10.000 Fonte 225 (PT 2729)	Superintendência de Vigilância Sanitária SUBVAPS /SES
Capacitar os profissionais de higiene e limpeza sobre produtos químicos e sua utilização	90% da equipe alvo	-	Complexo Alberto Torres (HEAT, UPA COLUBANDÉ, HEJBC)	Promover programa estadual de monitoramento pós-mercado da qualidade sanitária de alimentos sujeitos à vigilância sanitária, no âmbito do Estado do Rio de Janeiro	60 alunos	-	Superintendência de Vigilância Sanitária SUBVAPS /SES
Realizar treinamento sobre o plano de gerenciamento de resíduos em serviço de saúde (PGRSS), para profissionais da assistência	80% do público alvo	-	Hospital da Criança	Realizar curso sobre requisitos sanitários para suplementos alimentares - RDC 243/2018 ANVISA	60 alunos	-	Superintendência de Vigilância Sanitária SUBVAPS /SES
				Realizar curso sobre guias praticos para inspeção na área de alimentos	60 alunos	-	Superintendência de Vigilância Sanitária SUBVAPS /SES
				Realizar curso sobre nova rotulagem de alimentos	60 alunos	-	Superintendência de Vigilância Sanitária SUBVAPS /SES
				Realizar curso sobre Inspeção sanitária em indústrias de alimentos - RDC 275/2002 ANVISA	60 alunos	-	Superintendência de Vigilância Sanitária SUBVAPS /SES

DIRETRIZ 11: IMPLEMENTAR E QUALIFICAR A REDE LABORATORIAL DE SAÚDE PÚBLICA

AÇÕES ESTRATÉGICAS				AÇÕES OPERACIONAIS			
Ação	Meta	Recurso Financeiro	Responsável	Ação	Meta	Recurso Financeiro	Responsável
Realizar capacitação em biossegurança para todos os colaboradores da unidade	1 capacitação	-	Laboratório Central de Saúde Pública (LACEN) / SUBVAPS/SES	Realizar capacitação sobre biossegurança para os profissionais da enfermagem e do laboratório	3 capacitações	-	PAM Coelho Neto
Realizar rodas de conversa sobre qualidade no ciclo laboratorial	2 rodas de conversa	-	Laboratório Central de Saúde Pública (LACEN) / SUBVAPS/SES	Promover salas didáticas de situação - espaços formativos com a participação de representantes da rede estadual de laboratórios de saúde pública (RELSP)	Envolver representantes de ao menos três das unidades com maior índice de intercorrências da fase pré-analítica nas salas didáticas de situação	R\$ 4.000 Fonte 225 (PT 2731)	Laboratório Central de Saúde Pública (LACEN) / SUBVAPS/SES
Realizar atividades formativas com metodologias ativas em coleta, acondicionamento e transporte de amostras, voltadas à rede	2 atividades	-	Laboratório Central de Saúde Pública (LACEN) / SUBVAPS/SES	Realizar encontros intersetoriais de sensibilização voltados para qualificação contínua do serviço laboratorial	Envolver colaboradores das três gerências técnicas nas células de discussão intersetorial	R\$ 1.000 Fonte 225 (PT 2731)	Laboratório Central de Saúde Pública (LACEN) / SUBVAPS/SES
Realizar capacitações específicas na área laboratorial que favoreçam ao monitoramento de circulação de doenças e agravos de interesse de saúde pública	18 capacitações	-	Laboratório Central de Saúde Pública (LACEN) / SUBVAPS/SES	Promover anualmente o Projeto "Boas Práticas" : Compartilhar com as demais áreas, iniciativas já existentes na unidade valorizando as equipes envolvidas e destacar as melhores propostas de novas iniciativas de aprimoramento da gestão e prestação dos serviços laboratoriais, a partir de temáticas prioritárias elencadas pela direção a cada ano e desenvolvidas entre as equipes	Estimular o desenvolvimento e implantação de ao menos uma nova iniciativa institucional de "Boas Práticas", a partir da experiência e vivências dos próprios colaboradores	R\$ 5.000 Fonte 225 (PT 2731)	Laboratório Central de Saúde Pública (LACEN) / SUBVAPS/SES

DIRETRIZ 12: QUALIFICAR OS DADOS DO SISTEMA INFORMAÇÃO DE MORTALIDADE (SIM) ATRAVÉS DA IMPLEMENTAÇÃO DE AÇÕES DE VIGILÂNCIA DO ÓBITO

AÇÕES ESTRATÉGICAS				AÇÕES OPERACIONAIS			
Ação	Meta	Recurso Financeiro	Responsável	Ação	Meta	Recurso Financeiro	Responsável
Realizar treinamento com a equipe médica sobre o preenchimento de declaração de óbito	1 treinamento	-	UPA Bangu	Realizar curso de aperfeiçoamento em vigilância do óbito materno, infantil e fetal e atuação em comitês de mortalidade, para técnicos municipais	1 curso	R\$ 600.000 Fonte 225 (PT2732)	Superintendência de Gestão de Vigilância em Saúde Dados Vitais/SUBVAPS /SES
				Realizar curso para codificadores de óbito das Secretarias Municipais de Saúde	1 curso	-	Superintendência de Gestão de Vigilância em Saúde Dados Vitais/SUBVAPS /SES
				Realizar curso de atualização para médicos sobre o preenchimento da declaração de óbito	1 curso	-	Superintendência de Gestão de Vigilância em Saúde Dados Vitais/SUBVAPS /SES
				Realizar capacitação em coleta e consolidação de dados, análise básica e disseminação de informações para técnicos das Secretarias Municipais de Saúde	1 capacitação	-	Superintendência de Gestão de Vigilância em Saúde Dados Vitais/SUBVAPS /SES
				Realizar oficina de vigilância de óbito nas nove regiões	1oficina	-	Superintendência de Vigilância Epidemiológica e Ambiental GERTB/SUBVAPS /SES

DIRETRIZ 13: APRIMORAR E QUALIFICAR OS PROTOCOLOS, FLUXOS E CONDUTAS ASSISTENCIAIS, COM VISTAS A GARANTIR A PREVENÇÃO, CONTROLE E O ATENDIMENTO ADEQUADO AOS CIDADÃOS DAS DOENÇAS MONITORADAS PELA VIGILÂNCIA EM SAÚDE (DOENÇAS NEUROINVASIVAS, FÚNGICAS, HEPATITES VIRAIS, IST/AIDS, HANSENIASE E TUBERCULOSE)

AÇÕES ESTRATÉGICAS				AÇÕES OPERACIONAIS			
Ação	Meta	Recurso Financeiro	Responsável	Ação	Meta	Recurso Financeiro	Responsável

Realizar seminário temático em alusão ao dia mundial luta de combate à tuberculose	400 profissionais da unidade	-	Hospital Estadual Santa Maria (HESM)	Realizar qualificação para os profissionais na área da Hansenologia	1 jornada	-	Hospital Estadual Dr. Ricardo Cruz (HERCRUZ)
Capacitar os profissionais para o registro qualificado da assistência ao paciente	360 profissionais da unidade	-	Hospital Estadual Santa Maria (HESM)	Realizar treinamentos sobre a utilização correta do reagente do teste (TR's de Hepatite C, Hepatite B, Sífilis e HIV)	6 treinamentos	-	UPA Tijuca
Qualificar profissionais da rede de urgência e emergência para boas práticas no diagnóstico, tratamento e acompanhamento do paciente com diagnóstico de tuberculose	450 profissionais das unidades urgência e emergência	-	Hospital Estadual Santa Maria (HESM)	Promover roda de conversa com as equipes sobre Infecções Sexualmente Transmissíveis (ISTs)	1 roda	-	Complexo Alberto Torres (HEAT, UPA COLUBANDÉ, HEJBC)
Realizar treinamento da equipe para o manejo clínico do paciente grave com diagnóstico de tuberculose	360 profissionais da unidade	-	Hospital Estadual Santa Maria (HESM)	Capacitar os profissionais de nível superior (médicos, enfermeiros, fisioterapeutas e terapeuta ocupacional) da rede de atenção primária à saúde em ações de busca ativa, diagnóstico, tratamento e reabilitação de pacientes com hanseníase	1 capacitação	-	Superintendência de Vigilância Epidemiológica e Ambiental GERHAN/SUBVAPS /SES
Realizar workshop sobre tuberculose para toda a rede de saúde do ERJ, em especial quanto ao diagnóstico precoce nas unidades de urgência e emergência	4 workshops	-	Instituto Estadual de Doenças do Tórax Ary Parreiras (IETAP)	Capacitar Agente Comunitário de Saúde (ACS) na abordagem para busca ativa de sintomáticos dermato neurológicos e contatos de casos de hanseníase, levando em conta a produção do estigma e discriminação	1 capacitação	-	Superintendência de Vigilância Epidemiológica e Ambiental GERHAN/SUBVAPS /SES
Realizar capacitação sobre hanseníase para os profissionais e moradores da unidade	2 capacitações	-	Instituto Estadual de Dermatologia Sanitária (IEDS)	Realizar oficinas com os coordenadores municipais dos programas de hepatites virais das vigilâncias epidemiológicas e atenção primária, para a redução da transmissão vertical da Hepatite B e aumento do diagnóstico e tratamento da hepatite C até 2027	2 oficinas	-	Superintendência de Vigilância Epidemiológica e Ambiental GERHAN/SUBVAPS /SES
Capacitação de profissionais das nove Regiões de Saúde sobre Vigilância Epidemiológica das Micoses Sistêmicas (Paracoccidiodomicose, Histoplasmoze, Criptococose e Coccidiodomicose)	1 capacitação	-	Superintendência de Vigilância Epidemiológica e Ambiental CVE/SUBVAPS /SES	Elaborar material Educação a Distância (EAD) para capacitação dos profissionais de saúde da atenção primária municipais sobre prevenção, controle, notificação, monitoramento e tratamento da Hepatite C	1 material	-	Superintendência de Vigilância Epidemiológica e Ambiental GERHAN/SUBVAPS /SES
Organizar ações de promoção e eventos presenciais em torno do Julho Amarelo (Hepatites)	3 reuniões antes do mês de julho	-	Superintendência de Vigilância Epidemiológica e Ambiental /SES	Elaboração de manual técnico digital para instrução da utilização do SICLOM-HIV e SICLOM-HV	1 manual	-	Superintendência de Vigilância Epidemiológica e Ambiental GERHAN/SUBVAPS /SES
Capacitar equipe para cuidado do paciente com diagnóstico de tuberculose e com transtorno mental	400 profissionais da unidade	-	Hospital Estadual Santa Maria (HESM)	Promover capacitações para ampliar a atuação das/os assistentes sociais frente as determinações sociais relacionadas à tuberculose	8 capacitações	-	Superintendência de Vigilância Epidemiológica e Ambiental GERTB/SUBVAPS /SES
				Capacitar as equipes médicas das referencias secundárias dos 92 municípios para o enfrentamento da tuberculose	9 capacitações	-	Superintendência de Vigilância Epidemiológica e Ambiental GERTB/SUBVAPS /SES
				Criar videoaulas com as atribuições da atenção primária à saúde no manejo da tuberculose	15 videoaulas	-	Superintendência de Vigilância Epidemiológica e Ambiental GERTB/SUBVAPS /SES
				Capacitar profissionais de nível superior que atuam nas unidades de atenção primária à saúde para o manejo clínico da tuberculose em adultos	9 capacitações	-	Superintendência de Vigilância Epidemiológica e Ambiental GERTB/SUBVAPS /SES
				Capacitar as equipes médicas das referencias secundárias dos 92 municípios para o enfrentamento da tuberculose na infância	4 capacitações	-	Superintendência de Vigilância Epidemiológica e Ambiental GERTB/SUBVAPS /SES
				Capacitar profissionais de nível médio e Agente Comunitário de Saúde (ACS) para identificação e encaminhamentos de sintomáticos respiratórios nos territórios	12 capacitações	-	Superintendência de Vigilância Epidemiológica e Ambiental GERTB/SUBVAPS /SES
				Capacitar profissionais das equipes de atenção prisional para o manejo clínico da tuberculose em adultos	4 capacitações	-	Superintendência de Vigilância Epidemiológica e Ambiental GERTB/SUBVAPS /SES
				Realizar capacitação das equipes municipais do PCT no acolhimento ao paciente para evitar a interrupção do tratamento	9 capacitações	-	Superintendência de Vigilância Epidemiológica e Ambiental GERTB/SUBVAPS /SES
				Criar polos de multiplicação de prova Tuberculínica (PT) para qualificar o tratamento da infecção latente	9 polos	-	Superintendência de Vigilância Epidemiológica e Ambiental GERTB/SUBVAPS /SES

EIXO REDES DE ATENÇÃO

DIRETRIZ 14 A: ESTRUTURAR E QUALIFICAR A REDE DE ATENÇÃO MATERNO INFANTIL PARA QUE ATENDA AS DEMANDAS DA POPULAÇÃO DO ERJ

AÇÕES ESTRATÉGICAS				AÇÕES OPERACIONAIS			
Ação	Meta	Recurso Financeiro	Responsável	Ação	Meta	Recurso Financeiro	Responsável
Realizar oficina para a qualificação dos processos de trabalho na atenção ao Pré-Natal	1 oficina	-	Região Centro Sul				
Realizar oficinas para análise e avaliação do fluxo de cirurgia segura junto aos profissionais do bloco cirúrgico	2 oficinas	-	Hospital Estadual da Mulher Heloneida Studart				

DIRETRIZ 14 B: QUALIFICAR OS PROFISSIONAIS QUE ATUAM NA REDE DE ATENÇÃO MATERNO INFANTIL

AÇÕES ESTRATÉGICAS				AÇÕES OPERACIONAIS			
Ação	Meta	Recurso Financeiro	Responsável	Ação	Meta	Recurso Financeiro	Responsável
Realizar capacitação em AIDPI Neonatal	25 profissionais capacitados, entre médicos e enfermeiros da estratégia da saúde da família	-	Região Baía de Ilha Grande	Promover seminário de boas práticas obstétricas (Rede Cegonha)	1 Seminário	R\$ 20.000 Portaria GM/MS n.º. 2200/2011 Deliberação CIB n.º. 1.445/2011	Região Serrana
Realizar capacitação em AIDPI para médicos da atenção primária à saúde	1 capacitação	-	Região Centro Sul	Realizar capacitação em humanização da assistência materno infantil nas maternidades estaduais ou municipais das regiões de saúde	2 capacitações	-	Assessoria Humanização /SES
Implementar curso de atualização/capacitação em saúde da mulher e criança para profissionais da rede de atenção à saúde da mulher e criança da região metropolitana II	1 curso	R\$ 200.000 Potaria GM/MS n.º200/2011 Deliberação CIB-RJ n.º 1445/2011 Portaria 1459/2011 Deliberação em CIR n.º 077/2013	Região Metropolitana II	Realizar sensibilização sobre o método canguuru nas maternidades estaduais ou municipais das regiões de saúde	1 capacitações	-	Assessoria Humanização /SES
Realizar curso em pré-natal	1 curso	R\$ 50.000 Reprogramação Estadual - Deliberação CIB-RJ n.º 3891 de 01/11/2016	Região Médio Paraíba	Realizar capacitação do protocolos referentes ao teste do pezinho para enfermeiros e técnicos	4 capacitações	-	PAM Cavalcanti
Realizar curso AIDPI	40 Técnicos em Enfermagem da APS capacitados	R\$ 88.447,89 Portaria GM/MS n.º. 2200/2011 Deliberação CIB n.º. 1.445/2011	Região Serrana	Capacitar os profissionais para acesso e manejo Rede Cegonha	6 capacitações	-	PAM Cavalcanti
Promover atendimento integrado entre a pediatria e odontologia, visando aprimorar a atenção à saúde bucal dos recém nascidos e crianças, profilaticamente ("Projeto Interagir Sorrindo")	Atendimento Integrado realizado	-	IASERJ	Realizar capacitação para a equipe de fisioterapeutas em RCP e seqüência de IOT e VMI em neonatologia e pediatria	4 capacitações	-	UPA Botafogo
Realizar capacitação sobre o manual de quadros de procedimentos AIDPI para médicos e enfermeiros	6 capacitações	-	UPA Valença	Atualizar o conhecimento da equipe multiprofissional acerca das cardiopatias congênitas; disfagia	2 atualização	-	Hospital da Mãe
Realizar rodas de conversa com os profissionais sobre a lista de verificação para o parto seguro	4 rodas	-	Hospital Estadual da Mulher Heloneida Studart	Realizar abordagem com os profissionais sobre administração de medicamentos, aprazamentos e checagens na prescrição	50% de profissionais pertinentes	-	Hospital da Mãe
Realizar atividade educativa sobre prevenção da mortalidade materna, emergências obstétricas e uso do protocolo de cirurgia obstétrica segura	1 evento	-	Hospital da Mãe	Realizar encontros com equipes multiprofissionais para alinhar abordagens acerca do enfrentamento do luto dos pacientes principalmente da Unidade de Terapia Intensiva Neonatal (UTIN) e perdas gestacionais (Bloco Obstétrico e Alojamento Conjunto)	50% de profissionais pertinentes	-	Hospital da Mãe
Promover treinamento sobre manuseio seguro do acesso vascular, para todos os profissionais da assistência	80% do público alvo	-	Hospital da Criança	Realizar encontros com colaboradores e sociedade acerca do processo de enfrentamento de prematuridade e de comorbidades crônicas de recém nascidos internados	1 palestra	-	Hospital da Mãe
Realizar rodas de conversas sobre segurança no parto e puerpério	4 rodas	-	Hospital Estadual Azevedo Lima (HEAL)	Atualizar o conhecimento da equipe multiprofissional acerca da triagem neonatal, em especial do teste do pezinho e suas particularidades	1 atualização	-	Hospital da Mãe
Realizar rodas de conversa com a comunidade hospitalar (gestantes, puérperas e acompanhantes) sobre a política da IHAC (manejo, incentivo e promoção do aleitamento materno) implementada na unidade	10 rodas de conversa	-	Hospital Estadual da Mulher Heloneida Studart	Promover curso de prevenção de infecção puerperal em parto vaginal e cirurgia cesariana	2 turmas	R\$ 40.000 Fonte 225 (PT 2729)	Superintendência de Vigilância Sanitária COOSP/SUBVAPS /SES
				Promover curso de lista de verificação de parto seguro	2 cursos	R\$ 20.000 Fonte 225 (PT 2729)	Superintendência de Vigilância Sanitária COOSP/SUBVAPS /SES
				Capacitar em AIDPI Criança	3 turmas regionais	-	Superintendência de Atenção Primária à Saúde / SUBVAPS/SES
				Capacitar em AIDPI Neonatal	3 turmas regionais	-	Superintendência de Atenção Primária à Saúde / SUBVAPS/SES
				Ofertar a capacitação em crescimento e desenvolvimento utilizando a caderneta da criança	2 turmas em cada região do Estado	-	Superintendência de Atenção Primária à Saúde / SUBVAPS/SES

				Realizar curso de multiplicadores na iniciativa Hospital Amigo da Criança	1 capacitação	R\$10.000 (PT 4539)	Superintendência de Atenção Primária à Saúde / SUBVAPS/SES
				Realizar curso de multiplicadores na iniciativa Unidade Básica Amiga da Amamentação	1 capacitação	R\$10.000 (PT 4539)	Superintendência de Atenção Primária à Saúde / SUBVAPS/SES
				Realizar curso de aconselhamento em aleitamento materno	1 curso	R\$10.000 (PT 4539)	Superintendência de Atenção Primária à Saúde / SUBVAPS/SES
				Planejar capacitação em atenção ao pré-natal de risco habitual	1 capacitação	-	Superintendência de Atenção Primária à Saúde / SUBVAPS/SES
				Capacitar a assistência ao pré-natal e os gestores das maternidades da rede própria no Estado do Rio de Janeiro	1 capacitação	-	Superintendência de Atenção Primária à Saúde / SUBVAPS/SES

DIRETRIZ 15 A: ESTRUTURAR E QUALIFICAR A REDE DE URGÊNCIA E EMERGÊNCIA PARA QUE ATENDA AS DEMANDAS DA POPULAÇÃO DO ERJ

AÇÕES ESTRATÉGICAS				AÇÕES OPERACIONAIS			
Ação	Meta	Recurso Financeiro	Responsável	Ação	Meta	Recurso Financeiro	Responsável

DIRETRIZ 15 B: QUALIFICAR OS PROFISSIONAIS QUE ATUAM NA REDE DE URGÊNCIA E EMERGÊNCIA

AÇÕES ESTRATÉGICAS				AÇÕES OPERACIONAIS			
Ação	Meta	Recurso Financeiro	Responsável	Ação	Meta	Recurso Financeiro	Responsável
Realizar curso para os profissionais da equipe de atenção primária a saúde e das portas de entrada da urgência e emergência em manejo clínico, protocolos e fluxos de urgência e emergência	1 curso	R\$ 50.000 Reprogramação Estadual - Deliberação CIB-RJ Nº 3891 de 01/11/2016	Região Médio Paraíba	Capacitar técnicos em acolhimento e classificação de risco que atuam nas unidades de urgência e emergência da região	42 profissionais capacitados	-	Região Noroeste
Realizar rodas de conversa sobre prevenção de infecções hospitalares na unidade de emergência, para todos os profissionais de saúde da unidade	3 rodas	-	UPA Bangu	Realizar capacitação para profissionais do SAMU ao atendimento qualificado, nos diferentes níveis de atenção das urgências e emergências	30 profissionais capacitados	R\$ 300.163,45 Portaria GM/MS nº 2200 de 14/09/2011 - Deliberação CIB-RJ nº 1.445 de 18/10/2011 - Natividade	Região Noroeste
Realizar treinamento dos profissionais em ventilação mecânica (médicos, enfermeiros e fisioterapeutas)	6 treinamentos	-	UPA Bangu	Realizar I Fórum da Rede de Urgência e Emergência na região	120 participantes capacitados	R\$ 30.000 Portaria GM/MS de nº 4033, 17/12/2010	Região Baixada Litorânea
Realizar capacitação sobre avaliação de rede venosa, instalação/manutenção/retrada de cateter venoso periférico para profissionais de enfermagem	4 capacitações	-	UPA Botafogo	Realizar capacitação de multiplicadores em acolhimento e classificação de risco em urgência e emergência na atenção primária em saúde	32 profissionais de nível superior da AP capacitados	Recurso próprio do município de Campos dos Goytacazes	Região Norte
Treinar equipe multidisciplinar no atendimento da urgência e emergência	80% da equipe capacitada	-	UPA Campo Grande II	Realizar capacitação do protocolo de acolhimento com classificação de risco pediátrico para os profissionais das unidades de emergência e UPAS estaduais ou municipais das regiões de saúde	4 capacitações	-	Assessoria Humanização /SES
Capacitar as equipes sobre os benefícios da ventilação não invasiva (VNI) e quando deve ser utilizada	6 rodas	-	UPA Itaboraí	Realizar capacitação do protocolo de acolhimento com classificação de risco adulto para os profissionais das unidades de emergência e UPAS estaduais ou municipais das regiões de saúde	4 capacitações	-	Assessoria Humanização /SES
Capacitar as equipes para os cuidados em oxigenoterapia	6 capacitações	-	UPA Itaboraí	Realizar capacitação de atendimento humanizado em hotelaria hospitalar para colaboradores administrativos nas unidades de emergência e UPAS	20 capacitações	-	Assessoria Humanização /SES
Capacitar os profissionais para realizar a Ressuscitação Cardio pulmonar (RCP)	6 rodas	-	UPA Itaboraí	Capacitar enfermeiros e médicos sobre protocolo de urgências clínicas / vaga zero	6 capacitações	-	PAM Cavalcanti
Realizar capacitação sobre a Ventilação Mecânica Invasiva (VMI)	6 capacitações	-	UPA Itaboraí	Treinar quanto ao transporte seguro de pacientes para maqueiros e controladores de acesso	6 treinamentos	-	UPA Bangu
Realizar treinamento em medicação de alta vigilância (MAV)	6 capacitações	-	UPA SEAP	Elaborar e realizar simulados de urgência e emergência para capacitação em ressuscitação cardio pulmonar (RCP) para equipe multidisciplinar	6 simulados	-	UPA Botafogo
Realizar treinamentos sobre prevenção de pneumonia associada à ventilação mecânica, para profissionais assistenciais	1 treinamento	-	Hospital Estadual Dr. Ricardo Cruz (HERCRUZ)	Implementar ações educativas, para médicos e enfermeiros, que visem a prevenção do uso indiscriminado de oxigênio em doentes obstrutivos crônicos agudizados ou não	3 campanhas	-	UPA Botafogo
Promover treinamento em suporte básico de vida.	50% da equipe treinada	-	Hospital Estadual Dr. Ricardo Cruz (HERCRUZ)	Intensificar treinamento da equipe sobre atuação do fisioterapeuta junto a equipe multidisciplinar nos protocolos de prevenção de broncoaspiração e manutenção da cabeça elevada	3 campanhas	-	UPA Botafogo
Realizar rodas de conversa sobre prevenção de infecções hospitalares para os profissionais da unidade	3 rodas	-	UPA Realengo	Realizar capacitação em protocolo de punção venosa periférica para enfermeiros da unidade	4 capacitações	-	UPA Irajá
Realizar treinamentos com a equipe de enfermagem sobre Bundle e CVD e sua manutenção, bem como o manuseio correto do acesso venoso periférico (AVP)	6 treinamentos	-	UPA Tijuca	Realizar capacitação da equipe em ressuscitação cardio pulmonar (RCP) pediátrico	4 capacitações	-	UPA Maré

Capacitar os enfermeiros sobre os bundles de acompanhamento de dispositivos (CVC, SVD e VM).	6 capacitações	-	UPA Valença	Realizar capacitação da equipe em essucitação cardio pulmonar (RCP) para adulto.	4 capacitações	-	UPA Maré
Capacitar os profissionais sobre o protocolo de dor torácica	6 capacitações	-	UPA Valença	Treinar para cuidados com o cateter venoso profundo	4 capacitações	-	UPA SEAP
Capacitar e atualizar as equipes da unidade quanto sobre suporte básico de vida	2 atualizações	-	Complexo Alberto Torres (HEAT, UPA COLUBANDÊ, HEJBC)	Realizar treinamentos, in loco, sobre o protocolo de Infarto Agudo do Miocárdio (IAM) aos colaboradores das áreas assistenciais afim de alinhar fluxos e gerar maior conhecimento na condução das atividades.	100% dos colaboradores capacitados	-	Hospital Estadual Getúlio Vargas (HEGV)
Realizar rodas de conversa sobre fluxo de atendimento ao paciente na emergência.	12 rodas	-	Hospital Estadual Azevedo Lima (HEAL)	Promover treinamento prático das técnicas de manejo das bombas infusoras	60% Enfermeiros e Técnicos de enfermagem treinados	-	Instituto Estadual do Cérebro do Cérebro Paulo Niemeyer (IECPN)
Realizar capacitação quanto ao fluxo de reposição do carro de emergência	90% dos profissionais enfermeiros	-	Hospital Estadual de Traumatologia e Ortopedia Dona Lindu	Realizar treinamento quanto a avaliação clínica de pacientes com comprometimento neurológico (escalas neurológicas)	60% Enfermeiros e Técnicos de enfermagem treinados	-	Instituto Estadual do Cérebro do Cérebro Paulo Niemeyer (IECPN)
Realizar capacitação quanto ao uso adequado do desfibrilador e seu auto teste	90% dos profissionais enfermeiros	-	Hospital Estadual de Traumatologia e Ortopedia Dona Lindu	Promover treinamento teórico e prático de monitorização hemodinâmica invasiva e não invasiva	60% Enfermeiros e Técnicos de enfermagem treinados	-	Instituto Estadual do Cérebro do Cérebro Paulo Niemeyer (IECPN)
Promover treinamento de atualização sobre monitorização do paciente crítico	90% dos enfermeiros da UTI	-	Hospital Estadual de Traumatologia e Ortopedia Dona Lindu	Aperfeiçoar, através de treinamentos, habilidades no manejo dos dispositivos neurológicos	60% Enfermeiros e Técnicos de enfermagem treinados	-	Instituto Estadual do Cérebro do Cérebro Paulo Niemeyer (IECPN)
Realizar palestra sobre atualizações quanto à ventilação mecânica invasiva, não invasiva e aspiração de VAS (vias aéreas superiores), IOT (intubação orotraqueal) e	90% dos enfermeiros	-	Hospital Estadual de Traumatologia e Ortopedia Dona Lindu	Realizar treinamento em punção venosa para enfermeiros	6 treinamentos	-	UPA Nova Iguaçu I
Realizar treinamento de primeiros socorros e biossegurança para equipe administrativa	4 treinamentos	-	Hospital Estadual Roberto Chabo	Realizar treinamento para equipe de enfermagem voltada para aferição correta dos sinais vitais	5 palestras	-	UPA Nova Iguaçu I
Realizar treinamento sobre o protocolo de M.E. e coração parado	2 treinamentos	-	Hospital Estadual Roberto Chabo	Realizar treinamento no Sistema CLINICOS/ Braden/ Morse	90% dos profissionais	-	UPA Queimados
Realizar treinamento com equipe de profissionais para realização de Ressuscitação Cardio Pulmonar (RCP)	2 treinamentos	-	Hospital Estadual Roberto Chabo	Realizar treinamento em transporte seguro	12 treinamentos	-	UPA Queimados
Realizar capacitação sobre PCR e a dinâmica da enfermagem na Ressuscitação Cardio Pulmonar (RCP)	3 treinamentos	-	Hospital Estadual Roberto Chabo	Realizar treinamento nos seguintes temas: Bomba Infusora, Ventilador Mecânico, Coleta Laboratorial, Sondagem vesical de demora, checagem de prescrição e realização de Eletrocardiograma (ECG)	6 treinamentos para cada tema	-	UPA Queimados
Analisar e avaliar os fluxos e projetos terapêuticos no setor de emergência da unidade	5 oficinas	-	UPA Irajá	Realizar capacitação para utilização do Desfibrilador Automático Externo (DEA) para os profissionais de saúde	6 capacitações	-	UPA Realengo
Ajustar e alinhar o fluxo de atendimento nos casos de Infarto Agudo do Miocárdio (IAM) no acolhimento e classificação de risco	6 rodas	-	UPA Itaboraí	Promover capacitação nos seguintes temas: suporte básico de vida, punção venosa e seus cuidados e atendimento de urgência e emergência na radiologia	80% dos profissionais da unidade capacitados	-	Centro estadual de Diagnóstico por Imagem (CEDI)
Realizar treinamento para utilização do Protocolo de SEPSE, para profissionais assistenciais	1 treinamento	-	Hospital Estadual Dr. Ricardo Cruz (HERCRUZ)	Capacitar as equipes da unidade em cuidados com ostomias	2 oficinas	-	Complexo Alberto Torres (HEAT, UPA COLUBANDÊ, HEJBC)
Realizar capacitações sobre protocolo e reconhecimento de Infarto Agudo do miocárdio (IAM) para a equipe de saúde.	6 capacitações	-	UPA Realengo	Realizar treinamento dos profissionais em ventilação mecânica	2 treinamentos 2 oficinas	-	Complexo Alberto Torres (HEAT, UPA COLUBANDÊ, HEJBC)
Capacitar os enfermeiros, técnicos de enfermagem, fisioterapeutas e médicos sobre o protocolo de SEPSE	6 capacitações	-	UPA Valença	Realizar rodas de conversa sobre transferências de pacientes intrahospitalares	4 rodas	-	Hospital Estadual Azevedo Lima (HEAL)
Capacitar os profissionais médicos sobre o protocolo de Acidente Vascular cerebral (AVC)	6 capacitações	-	UPA Valença	Realizar capacitações sobre a identificação da parada cardiorespiratória (PCR) e manobras de reanimação	2 capacitações mensais	-	Hospital Estadual Carlos Chagas (HECC)
Treinar a equipe de enfermagem sobre os pacotes de medidas de prevenção de Infecção - BUNDLES + IPCS	4 oficinas	-	Complexo Alberto Torres (HEAT, UPA COLUBANDÊ, HEJBC)	Realizar oficinas de qualificação multiprofissional com todos os profissionais envolvidos no processo sobre suporte avançado de vida	4 oficinas a serem	-	Hospital Estadual Eduardo Rabelo (HEER)
Realizar treinamento dos coordenadores das equipes assistenciais para a qualificação do protocolo de sepsis, visando à qualificação da atenção à saúde	80% de toda a equipe	-	Hospital Estadual Anchieta (HEAN)	Realizar treinamento com a equipe de enfermagem técnicos e enfermeiros para realização do Eletrocardiograma (ECG)	2 treinamentos	-	Hospital Estadual Roberto Chabo
Realizar treinamento dos coordenadores das equipes assistenciais para a qualificação dos indicadores vinculados ao protocolo de dor torácica	80% de toda a equipe	-	Hospital Estadual Anchieta (HEAN)	Realizar oficina sobre máscara laringea	2 oficinas	-	Hospital Estadual Roberto Chabo
Qualificar as equipes dos setores de internação à respeito do novo protocolo de Tromboembolismo Pulmonar (TEP)	80% das equipes	-	Instituto Estadual de Diabetes e Endocrinologia Luiz Capriglione (IEDE)	Realizar treinamento aos profissionais que atuam em unidades fechadas para realização de exame de gasometria	3 treinamentos	-	Hospital Estadual Roberto Chabo
Analisar prontuários seguimento de fluxos e protocolos já existentes na unidade para SEPSE, IAMA, AVE	100% dos prontuários	-	UPA Botafogo	Realizar capacitação sobre oxigenoterapia; aspiração oral e traqueal e manejo de vias aéreas; colocação de máscara laringea	3 capacitações	-	Hospital Estadual Roberto Chabo
Elaborar o protocolo de atenção em emergência	1 Protocolo	-	UPA Campo Grande I	Realizar treinamento sobre coleta de hemocultura	2 treinamentos	-	Hospital Estadual Roberto Chabo
				Realizar treinamento em técnicas de realização de eletrocardiograma e arritmias cardíacas	2 treinamentos 2 oficinas	-	Complexo Alberto Torres (HEAT, UPA COLUBANDÊ, HEJBC)

				Realizar sessão clínica multiprofissional com troca de saberes sobre doenças cardiovasculares adulto e infantil para definição de conduta	12 sessões clínicas	-	Instituto Estadual de Cardiologia Aloysio de Castro (IECAC)
				Atualizar a equipe de enfermagem da hemodinâmica sobre os cuidados pré, trans e pós procedimentos hemodinâmicos	80% da equipe alvo	-	Instituto Estadual de Cardiologia Aloysio de Castro (IECAC)
				Efetuar treinamentos junto aos colaboradores, in loco, sobre o Protocolo de SEPSE afim de alinhar fluxos e proporcionar rastreamento microbiano eficaz para tratamento precoce	100% dos colaboradores	-	Hospital Estadual Getúlio Vargas (HEGV)
				Realizar capacitação nos seguintes protocolos: identificação do paciente, cirurgia segura, prevenção de lesão por pressão, prevenção de quedas, precaução e isolamento, segurança na prescrição, administração de medicamentos, infecção primária de corrente sanguínea associada ao uso de cateter central, infecção do trato urinário relacionado ao uso de catete vesical de demora, infecção do trato urinário relacionado ao uso de catete vesical de demora, pneumonia associado à assistência à saúde (PAV), infecção de sítio cirúrgico, dor torácica, AVC, SEPSE, TEP/TVP, administração segura de hemocomponentes, alerta precoce de deterioração clínica, comunicação efetiva	70% dos profissionais de saúde assistenciais dos setores de internação, centro cirúrgico, admissão de paciente e imagem	-	Hospital Regional Dra. Zilda Arns Neumann (HRZAN)
				Realizar capacitação sobre os protocolos da unidade (IAM, SEPSE, AVE) para a equipe multiprofissional.	6 capacitações	-	UPA Nova Iguaçu II
				Realizar capacitação sobre o protocolo de infarto agudo do miocárdio a fim de melhorar o atendimento e cuidado ao paciente	6 capacitações	-	UPA Niterói
				Realizar capacitação sobre protocolo de sepse para a equipe assistencial	6 capacitações	-	UPA Ricardo de Albuquerque
				Realizar treinamento sobre protocolo de Infarto Agudo do Miocárdio para a equipe da unidade	6 treinamentos	-	UPA Ricardo de Albuquerque
				Efetuar treinamento em protocolo de Acidente Vascular Encefálico (AVE) para a equipe assistencial	6 treinamentos	-	UPA Ricardo de Albuquerque
				Realizar treinamento das lideranças para protocolo de SEPSE, para enfermeiros	4 treinamentos	-	UPA BANGU

DIRETRIZ 16 A: ESTRUTURAR E QUALIFICAR A REDE DANT/ONCOLOGIA PARA QUE ATENDA AS DEMANDAS DA POPULAÇÃO DO ERJ

AÇÕES ESTRATÉGICAS				AÇÕES OPERACIONAIS			
Ação	Meta	Recurso Financeiro	Responsável	Ação	Meta	Recurso Financeiro	Responsável
Promover processo formativo em apoiador matricial em educação permanente em saúde sobre saúde materno infantil e linha de cuidado câncer de mama para os profissionais da região	1 processo formativo	-	Região Metropolitana II	Realizar oficinas de atualização da equipe de enfermagem sobre registros de informações relativas ao paciente	4 oficinas	-	Instituto Estadual de Cardiologia Aloysio de Castro (IECAC)
Qualificar os gestores e equipe de vigilância epidemiológica para análise de situação das Doenças e Agravos não Transmissíveis (DANT)	80% dos municípios	-	Superintendência de Vigilância Epidemiológica e Ambiental DIVDANT/SUBVAPS/SES	Implementar protocolo de Educação em Diabetes	1 protocolo	-	Instituto Estadual de Diabetes e Endocrinologia Luiz Capriglione (IEDE)
Realizar oficinas de implantação e implementação das linhas de cuidado do Planejamento Regional Integrado (PRI) Câncer de Mama e Materno infantil	2 oficinas	-	Região Centro Sul				
Capacitar dos médicos e enfermeiros para o rastreio de doenças crônicas/oncologia	6 capacitações	-	PAM Cavalcanti				

DIRETRIZ 16 B: QUALIFICAR OS PROFISSIONAIS QUE ATUAM NA REDE DANT/ONCOLOGIA

AÇÕES ESTRATÉGICAS				AÇÕES OPERACIONAIS			
Ação	Meta	Recurso Financeiro	Responsável	Ação	Meta	Recurso Financeiro	Responsável
Realizar capacitação para equipes de saúde da rede de atenção primária na prevenção, promoção e diagnóstico do câncer de mama e de colo do útero	28 profissionais capacitados	-	Região Noroeste	Capacitar multiplicadores no programa de prevenção e qualificação do diagnóstico e tratamento do câncer de colo de útero e mama na atenção primária	195 profissionais	Portaria GM/MS nº. 2.200/2011	Região Norte
Promover curso de atualização em coleta de preventivo ginecológico	32 enfermeiros da APS	R\$ 13.048,00 Portaria GM/MS nº. 2200/2011 Deliberação CIB nº. 1.445/2011	Região Serrana	Realizar capacitação sobre o programa de hipertensão e diabetes para todos os enfermeiros da unidade	6 capacitações	-	PAM Coelho Neto
Promover rodas de conversa para a produção de conhecimento em cuidado paliativo nas unidades de internação	7 rodas	-	Complexo Alberto Torres (HEAT, UPA COLUBANDÉ, HEJBC)	Realizar capacitação em protocolo de Hipoglicemia para a equipe de enfermagem	100% da equipe de enfermagem	-	Instituto Estadual de Diabetes e Endocrinologia Luiz Capriglione (IEDE)
Qualificar os gestores e equipe de vigilância epidemiológica e os profissionais dos pontos de atenção da rede nas ações de promoção da saúde e avaliação das intervenções para a redução da morbidade e mortalidade prematura por DANT	80% dos municípios	-	Superintendência de Vigilância Epidemiológica e Ambiental DIVDANT/SUBVAPS/SES	Capacitar, em parceria com o INCA, técnicos municipais de saúde, com nível superior, para atuarem no programa de tratamento para a cessação do fumo	1 capacitação	-	Superintendência de Vigilância Epidemiológica e Ambiental DIVDANT/SUBVAPS/SES

Capacitação para os municípios que não possuem o programa de controle do tabagismo, ou que não tenham unidades suficientes implantadas no território	1 capacitação	-	Superintendência de Vigilância Epidemiológica e Ambiental DIVDANT/SUBVAPS/SES	Realizar capacitação de prevenção à iniciação ao tabagismo, em parceria com o INCA	1 capacitação	-	Superintendência de Vigilância Epidemiológica e Ambiental DIVDANT/SUBVAPS /SES
Realizar capacitação de enfermeiros da atenção primária em coleta de citopatológico	2 capacitações	-	Superintendência de Atenção Primária à Saúde / SUBVAPS /SES	Capacitar os técnicos designados para as coletas de amostras água para uso em serviços de diálise	1 capacitação	-	Superintendência de Vigilância Sanitária SUBVAPS /SES
Realizar treinamento referente à atualização do conhecimento da técnica do eletrocardiograma	95% da equipe de enfermagem	-	Hospital Estadual de Traumatologia e Ortopedia Dona Lindu	Realizar seminário estadual cuidado às pessoas com sobrepeso e obesidade	1 seminário	-	Superintendência de Atenção Primária à Saúde / SUBVAPS/SES
				Realizar qualificação da atenção primária à saúde em diagnóstico precoce e manejo da doença vascular periférica, no estado do Rio de Janeiro	25 turmas	-	Superintendência de Atenção Primária à Saúde / SUBVAPS/SES
				Capacitar os profissionais para coleta e interpretação do colpocitológico e registro no SISCAN	1 capacitação	-	Superintendência de Atenção Primária à Saúde / SUBVAPS/SES
				Promover treinamento para a realização de Eletrocardiograma (ECG)	capacitar todos os funcionario do setor pertinente	-	Centro estadual de Diagnóstico por Imagem (CEDI)
				Realizar oficinas de instrumentalização da equipe de enfermagem sobre eletrocardiograma adulto e infantil	4 oficinas	-	Instituto Estadual de Cardiologia Aloysio de Castro (IECAC)
DIRETRIZ 17 A: ESTRUTURAR E QUALIFICAR A REDE DE ATENÇÃO PSICOSSOCIAL PARA QUE ATENDA AS DEMANDAS DA POPULAÇÃO DO ERJ							
AÇÕES ESTRATÉGICAS				AÇÕES OPERACIONAIS			
Ação	Meta	Recurso Financeiro	Responsável	Ação	Meta	Recurso Financeiro	Responsável
Realizar oficina para implantação da linha de cuidado do Transtorno Espectro Autista (TEA)	01 oficina	-	Região Centro Sul				
Realizar encontros para avaliar os fluxos e projetos terapêuticos no setor da enfermaria psiquiátrica da unidade	48 encontros	-	Centro psiquiátrico do Rio de Janeiro (CPRJ)				
DIRETRIZ 17 B: QUALIFICAR OS PROFISSIONAIS QUE ATUAM NA REDE DE ATENÇÃO PSICOSSOCIAL							
AÇÕES ESTRATÉGICAS				AÇÕES OPERACIONAIS			
Ação	Meta	Recurso Financeiro	Responsável	Ação	Meta	Recurso Financeiro	Responsável
Realizar capacitação para os profissionais da equipe de atenção primária, secundária e terciária no manejo dos casos em saúde mental e na importância do matriciamento	1 curso	R\$ 50.0000 Reprogramação Estadual - Deliberação CIB-RJ N° 3891 de 01/11/2016	Região Médio Paraíba	Realizar capacitação sobre o Transtorno Espectro Autista (TEA) para profissionais da atenção primária à saúde e Secretaria Municipal	120 profissionais	-	Região Centro Sul
Realizar rodas de conversa multidisciplinares/multiprofissionais, sobre os principais transtornos clínicos atendidos na unidade	13 rodas	-	Centro psiquiátrico do Rio de Janeiro (CPRJ)	Apoiar a qualificação dos profissionais da rede de Atenção Psicossocial e atenção primária a saúde nas situações que envolvam usuários com transtornos mentais graves em situação de crise	Apoio realizado	-	Região Centro Sul
Promover oficinas de cuidados à saúde do homem e da mulher, com vistas à capacitação dos profissionais	2 oficinas	-	Centro psiquiátrico do Rio de Janeiro (CPRJ)	Formar matriciadores em saúde mental com foco nas políticas de álcool, crack e outras drogas e redução de danos	35 profissionais	Portaria GM/MS nº. 2.200/2011	Região Norte
Realizar oficina de abordagem ao paciente com comportamento suicida	1 oficina	-	Centro psiquiátrico do Rio de Janeiro (CPRJ)	Ofertar curso de formação inicial em cuidador de saúde mental para os municípios que demandam esta formação	2 turmas	-	Escola de Formação Técnica Enfermeira Izabel dos Santos (ETIS)/ Superintendência de Educação em saúde/SES
				Planejar curso de atualização para Agente Comunitário de Saúde (ACS), na linha de cuidado em saúde mental	1 planejamento	-	Escola de Formação Técnica Enfermeira Izabel dos Santos (ETIS)/ Superintendência de Educação em saúde/SES
				Qualificar os profissionais para aplicação do censo da rede de atenção psicossocial do ERJ	11 oficinas	-	Superintendência de Atenção Psicossocial e Populações em Situação de Vulnerabilidade / SUBVAPS/SES
				Aplicação do censo psicossocial	80% dos CAPS habilitados no ERJ em novembro de 2024	-	Superintendência de Atenção Psicossocial e Populações em Situação de Vulnerabilidade / SUBVAPS/SES

EIXO TRANSVERSAL

DIRETRIZ 18: FOMENTAR A EXCELÊNCIA EM GESTÃO DA QUALIDADE E PROMOVER O APRIMORAMENTO CONTÍNUO NA SAÚDE PÚBLICA DO ERJ, PRIORIZANDO OS PRINCÍPIOS DO PROGRAMA DE EXCELÊNCIA EM GESTÃO DA QUALIDADE (PEG/SES-RJ)

AÇÕES ESTRATÉGICAS				AÇÕES OPERACIONAIS			
Ação	Meta	Recurso Financeiro	Responsável	Ação	Meta	Recurso Financeiro	Responsável
Promover capacitações em autoavaliação da gestão simplificada para os profissionais das unidades adesas ao Programa de Excelência em Gestão no ciclo/2023	Capacitar profissionais de 100% das unidades adesas ao Programa de Excelência em Gestão - PEG/SES	-	Coordenação de Qualidade/SES	Promover capacitações em ferramentas da qualidade e práticas de segurança do paciente para os profissionais das unidades adesas ao Programa de Excelência em Gestão no ciclo/2023	Capacitar profissionais de 100% das unidades adesas ao Programa de Excelência em Gestão - PEG/SES	-	Coordenação de Qualidade/SES
Implantar o Programa de Excelência em Gestão na unidade	Programa de excelência em gestão implantado	-	Centro estadual de Diagnóstico por Imagem (CEDI)	Promover capacitações em gestão do atendimento, ferramentas da qualidade e práticas de segurança do paciente para profissionais das 09 regiões de Saúde do Estado	Capacitar profissionais de 100% das Regiões de Saúde do Estado.	-	Coordenação de Qualidade/SES

DIRETRIZ 19: QUALIFICAR O COMPLEXO ESTADUAL DE REGULAÇÃO VISANDO IMPACTAR POSITIVAMENTE NOS RESULTADOS SANITÁRIOS PARA A POPULAÇÃO FLUMINENSE, AMPLIANDO ASSIM A EXPECTATIVA DE VIDA SAUDÁVEL

AÇÕES ESTRATÉGICAS				AÇÕES OPERACIONAIS			
Ação	Meta	Recurso Financeiro	Responsável	Ação	Meta	Recurso Financeiro	Responsável
Realizar curso em regulação do acesso aos serviços SUS	35 servidores das SMS diretamente ligados às Centrais de Regulação capacitados	R\$ 44.447,88 Portaria GM/MS n°. 2200/2011 Deliberação CIB n°. 1.445/2011	Região Serrana	Estruturar e oferecer treinamento para uso do Sistema Estadual de Regulação para rede de saúde do ERJ	100% dos treinamentos demandados pelas Unidades	-	Regulação/SES
Elaborar/atualizar/disponibilizar materiais de apoio técnico operacional em regulação para rede de saúde do ERJ	Painel público para consulta	-	Regulação/SES	Realizar seminário anual sobre regulação para o complexo estadual de regulação	1 Seminário	-	Regulação/SES
				Realizar capacitação e treinamento contínuo das equipes de reguladores, agentes de regulação e navegadores que compõem o Complexo Estadual de Regulação	4 treinamentos	-	Regulação/SES

DIRETRIZ 20: IMPLEMENTAR AÇÕES PARA A QUALIFICAÇÃO DO PLANEJAMENTO EM SAÚDE NO ÂMBITO ESTADUAL

AÇÕES ESTRATÉGICAS				AÇÕES OPERACIONAIS			
Ação	Meta	Recurso Financeiro	Responsável	Ação	Meta	Recurso Financeiro	Responsável
Estruturar e ofertar curso de ensino a distância em planejamento em saúde / orçamento	1 curso	R\$10.000 Fonte 100 / PT 2751	Assessoria de Planejamento em Saúde/SES	Realizar capacitações on line - DIGISUS – Módulo planejamento para gestores e técnicos municipais	5 Capacitações	R\$1.250 Fonte 100 / PT 2751	Assessoria de Planejamento em Saúde/SES
Realizar oficinas regionais integradas dirigidas aos gestores, técnicos de planejamento e conselheiros municipais, voltadas para a elaboração e monitoramento dos instrumentos de planejamento do SUS	7 oficinas	R\$ 2.500 Fonte 100 / PT 2751	Assessoria de Planejamento em Saúde/SES	Realizar capacitações on line - DIGISUS – Módulo planejamento para conselheiros municipais	5 Capacitações	R\$1.250 Fonte 100 / PT 2751	Assessoria de Planejamento em Saúde/SES

DIRETRIZ 21: PROMOVER PESQUISAS ESTRATÉGICAS E PRIORITÁRIAS, INTERSETORIALMENTE, FORTALECENDO O USO QUALIFICADO DA INFORMAÇÃO PARA A TOMADA DE DECISÃO E A DISSEMINAÇÃO DO CONHECIMENTO TÉCNICO CIENTÍFICO NO SUS

AÇÕES ESTRATÉGICAS				AÇÕES OPERACIONAIS			
Ação	Meta	Recurso Financeiro	Responsável	Ação	Meta	Recurso Financeiro	Responsável
Oferecer mestrado profissional em planejamento e gestão	1 turma	R\$809.560,50 Fonte 100 / PT 4862	Coordenação de Pesquisa/ Superintendência de educação em saúde/SES	Realizar encontros para a apresentação das atividades da Coordenação Pesquisa / SES-RJ	3 encontros	-	Coordenação de Pesquisa/ Superintendência de educação em saúde/SES
Realizar assembleias ordinárias do Comitê de Ética em Pesquisa (CEP-SES/RJ)	11 assembleias	-	Coordenação de Pesquisa/ Superintendência de educação em saúde/SES	Realizar fórum de debate sobre resultado das pesquisas em saúde desenvolvidas no âmbito da SES-RJ	2 fóruns	-	Coordenação de Pesquisa/ Superintendência de educação em saúde/SES
Realizar curso de qualificação dos editores e avaliadores da Revista de Educação Pesquisa e Informação em Saúde da Secretaria de Estado de Saúde (REPIS/SES-RJ)	1 curso	-	Coordenação de Pesquisa/ Superintendência de educação em saúde/SES	Implantar um fluxo SES-RJ para avaliação e/ou recomendações de trabalhos apresentados em congressos, seminários externos e outros eventos científicos	1 fluxo	-	Coordenação de Pesquisa/ Superintendência de educação em saúde/SES
Acompanhar as pesquisas do Programa Pesquisa para o SUS (PPSUS)	16 pesquisas	-	Coordenação de Pesquisa/ Superintendência de educação em saúde/SES	Realizar fórum de discussão entre os Comitês de Ética em Pesquisa da SES-RJ	1 fórum	-	Coordenação de Pesquisa/ Superintendência de educação em saúde/SES
Fortalecer a gestão da informação por meio da Biblioteca Virtual em Saúde - BVS	1 BVS	-	Coordenação de Pesquisa/ Superintendência de educação em saúde/SES	Fornecer assessoria técnica e de gestão do conhecimento	100% das áreas técnicas, unidades, regiões de saúde e pesquisadores assessorados sob demanda	-	Coordenação de Pesquisa/ Superintendência de educação em saúde/SES
Realizar estudo de casos mais prevalentes junto aos responsáveis técnicos de cada área das equipes multidisciplinares	6 estudos de caso	-	PAM Cavalcanti	Realizar estudo de caso junto a equipe multidisciplinar, selecionando um caso clínico real e fazendo sessões interativas entre equipe para análise situacional e discussão de resultados	12 estudos	-	UPA Botafogo
Realizar vigilância epidemiológica através de estudo dos atendimentos da UPA beneficiando qualidade e segurança do paciente	12 estudos	-	UPA Campos dos Goytacazes	Realizar estudo de caso mais prevalentes da unidade, junto à equipe multidisciplinar	6 estudos	-	UPA Campo Grande II
Incentivar elaboração de pesquisas científicas com o grupo de ensino e pesquisa	3 sessões	-	Hospital Regional Dra. Zilda Arns Neumann (HRZAN)	Realizar sessões de estudo de caso mais prevalentes da unidade, junto à equipe multidisciplinar	24 sessões	-	UPA Irajá
				Realizar semanas científicas para difundir a experiência profissional entre os trabalhadores dos diversos serviços	2 Semanas Científicas	-	IASERJ
				Implementar sessão clínica mensal para estudo de casos da unidade, englobando equipe multidisciplinar	12 sessões	-	Hospital Estadual Getúlio Vargas (HEGV)

				Realizar sessões de estudos de caso sobre SEPSE identificados pela equipe multiprofissional, para profissionais assistenciais	2 rodas de conversa	-	Hospital Estadual Dr. Ricardo Cruz (HERCRUZ)
				Promover sessões multidisciplinares para discussão de casos clínicos	10 sessões	-	Centro psiquiátrico do Rio de Janeiro (CPRJ)
				Realizar sessões de estudos de caso paradigmáticos identificados pela equipe multiprofissional	4 rodas	-	Instituto Estadual de Hematologia Arthur de Siqueira Cavalcanti (Hemorio)
DIRETRIZ 22: FOMENTAR E ESTIMULAR A EDUCAÇÃO PERMANENTE COMO FERRAMENTA DE GESTÃO NO ÂMBITO DO SUS, ESPECIALMENTE PELA ESTRUTURAÇÃO DOS NÚCLEOS DE EDUCAÇÃO PERMANENTE EM SAÚDE (NEPS)							
AÇÕES ESTRATÉGICAS				AÇÕES OPERACIONAIS			
Ação	Meta	Recurso Financeiro	Responsável	Ação	Meta	Recurso Financeiro	Responsável
Apoiar o processo de implantação/ implementação dos núcleos de Educação Permanente nos municípios da região	100% dos municípios demandantes apoiados	-	Região Metropolitana I	Promover oficinas para apoiar a implementação e oficialização dos NEPS municipais	3 oficinas	-	Região Norte
Realizar oficina regional de integração das coordenações de Educação Permanente em Saúde municipais	1 oficina	-	Região Centro Sul	Ofertar apoio técnico para as ações de educação em saúde das regiões, unidades e áreas técnicas da SES-RJ	100% regiões, unidades e áreas técnicas demandantes	-	Coordenação de Educação Permanente/ Superintendência de Educação em Saúde/SES
Construir coletivamente o Plano Estadual de Educação Permanente 2025	1 Plano de Ação Estadual Anual de Educação Permanente em Saúde	-	Coordenação de Educação Permanente/ Superintendência de Educação em Saúde/SES	Realizar oficina com regiões, unidades e áreas técnicas da SES para elaboração do do Plano Estadual de Educação Permanente 2025	3 oficinas	-	Coordenação de Educação Permanente/ Superintendência de Educação em Saúde/SES
Monitorar e avaliar o Plano Estadual de Educação Permanente 2024-2027, em parceria com a CIES RJ	3 oficinas	-	Coordenação de Educação Permanente/ Superintendência de Educação em Saúde/SES	Realizar oficina sobre elaboração de projeto básico em Educação Permanente	1 Oficina	-	Coordenação de Educação Permanente/ Superintendência de Educação em Saúde/SES
Realizar oficina de análise de situação de saúde da BIG	1 oficina para 150 participantes	-	Região Baía de Ilha Grande				
DIRETRIZ 23: FORTALECER AS CIES REGIONAIS E ESTADUAL COMO ESPAÇOS CONSULTIVOS E DE CONSTRUÇÃO COLETIVA DA POLÍTICA NACIONAL DE EDUCAÇÃO PERMANENTE EM SAÚDE NO ESTADO DO RIO DE JANEIRO							
AÇÕES ESTRATÉGICAS				AÇÕES OPERACIONAIS			
Ação	Meta	Recurso Financeiro	Responsável	Ação	Meta	Recurso Financeiro	Responsável
Realizar roda de conversa regional sobre a gestão da educação permanente nos territórios	3 rodas de conversa	-	Coordenação de Educação Permanente/ Superintendência de Educação em Saúde/SES				
DIRETRIZ 24: FOMENTAR O DEBATE SOBRE A NECESSIDADE DE INVESTIMENTO DE RECURSO FINANCEIRO PARA A EDUCAÇÃO PERMANENTE EM SAÚDE NO ÂMBITO DAS 3 (TRÊS) ESFERAS DE GOVERNANÇA DO SUS							
AÇÕES ESTRATÉGICAS				AÇÕES OPERACIONAIS			
Ação	Meta	Recurso Financeiro	Responsável	Ação	Meta	Recurso Financeiro	Responsável
Realizar seminário de execução de projetos e captação de recursos financeiros em Educação Permanente	1 seminário	-	Coordenação de Educação Permanente/ Superintendência de Educação em Saúde/SES	Ofertar curso de Especialização em Gestão de Projetos de Investimentos em Saúde	1 curso	R\$ 212.000 Portaria GMIMS nº 1996/2007 Deliberação CIB/ RJ Nº374/2007	Região Metropolitana II
				Realizar capacitação em gestão, orçamento e finanças para as Secretarias Municipais de Saúde	1 processo de qualificação	R\$ 59.384,50 Portaria nº.2953/2009 Deliberação CIB nº.2248/2013 - Macaé	Região Norte
DIRETRIZ 25: PROMOVER AÇÕES DE EDUCAÇÃO PERMANENTE EM SAÚDE, POR MEIO DE PROCESSOS CRÍTICOS E REFLEXIVOS/METODOLOGIAS ATIVAS, PARA A TRANSFORMAÇÃO DOS PROCESSOS DE TRABALHO E QUALIFICAÇÃO DAS PRÁTICAS EM SAÚDE							
AÇÕES ESTRATÉGICAS				AÇÕES OPERACIONAIS			
Ação	Meta	Recurso Financeiro	Responsável	Ação	Meta	Recurso Financeiro	Responsável
Realizar o II seminário regional de Educação Permanente em Saúde	1 seminário para 150 participantes	-	Região Baía de Ilha Grande	III Seminário de Educação Permanente em Saúde	120 participantes capacitados	R\$ 30.000 Portaria GMIMS de nº 2200, 14/09/2011	Região Baixada Litorânea
Realizar ciclo formativo em Educação Permanente para grupos de trabalho de EPS Municipal	1 ciclo formativo	-	Região Metropolitana I	Capacitar para elaboração e apresentação de experiências exitosas	120 participantes capacitado	-	Região Baixada Litorânea
Oferecer curso de metodologias aplicadas a Educação Permanente em Saúde por meio do AVASES	1 curso	-	Coordenação de Educação Permanente/ Superintendência de Educação em Saúde/SES	Realizar seminário de Educação Permanente:relatos de experiências	1 seminário	-	Região Metropolitana II
Realizar curso de Apoio Institucional como estratégia para o fortalecimento da gestão por meio do AVASES	1 curso	-	Coordenação de Educação Permanente/ Superintendência de Educação em Saúde/SES	Realizar curso em Educação Permanente em Saúde	1 curso	-	Região Médio Paraíba
Realizar rodas de conversa sobre gestão participativa na unidade conforme os preceitos da Política Nacional de Educação Permanente	3 rodas	-	UPA Itajá	Promover mostra regional de experiências exitosas no SUS	01 Mostra	R\$ 30.000 Portaria GMIMS nº. 2200/2011 Deliberação CIB nº. 1.445/2011	Região Serrana
Realizar rodas de conversa sobre gestão participativa conforme as orientações da Política Nacional de Educação Permanente	4 rodas	-	Hospital Estadual Getúlio Vargas (HEGV)	Realizar roda de conversa com a temática da importância da Educação Permanente e Continuada na promoção da saúde	4 rodas de conversa	-	UPA Jacarepaguá
Realizar rodas de conversa sobre os conceitos da Política Nacional de Educação Permanente	5 rodas	-	Hospital Estadual Tavares de Macedo (HETM)	Promover rodas de conversa de formação e qualificação profissional em Educação Permanente em saúde	02 rodas	-	Instituto Estadual do Cérebro do Cérebro Paulo Niemeyer (IECPN)
Realizar rodas de conversa sobre processos críticos da unidade que necessitam de remodelagem com os responsáveis técnicos e integrantes do Núcleo de Educação Permanente (NEP)	12 rodas	-	UPA Ricardo de Albuquerque	Estabelecer encontros periódicos com os profissionais para a troca de experiências, capacitação e treinamento continuado, abordando assuntos referentes à rotina de Enfermagem	40 treinamentos realizados	-	Instituto Estadual de Dermatologia Sanitária (IEDS)
Realizar rodas de conversa multiprofissionais para alinhar as condutas assistenciais relativas às vulnerabilidades no processo de trabalho	10 rodas	-	Hospital Estadual Eduardo Rabelo (HEER)	Realizar curso de técnicas de apresentação e oratória	1 curso	-	Coordenação de Articulação Institucional Superintendência de Educação em Saúde/SES

Implementar ações de conscientização/orientação em educação em saúde na unidade	6 ações	-	Instituto Estadual de Hematologia Arthur de Siqueira Cavalcanti (Hemorio)	Elaborar Boletim Trimestral sobre Educação em Debate	4 Boletins	-	Coordenação de Articulação Institucional Superintendência de Educação em Saúde/SES
Realizar rodas de conversa com o objetivo de apoiar as ações de Educação Permanente	12 rodas	-	Instituto Estadual de Diabetes e Endocrinologia Luiz Capriglione (IEDE)	Elaborar conteúdo pedagógico para o Programa de Capacitação para Aperfeiçoamento - PCA	6 Cursos	-	Coordenação de Articulação Institucional Superintendência de Educação em Saúde/SES
Realizar capacitação de professores para produção de material educativo em Ead.	2 cursos	-	Coordenação de Articulação Institucional Superintendência de Educação em Saúde/SES				
Confeccionar 2º e-book de orientações para eventos virtuais	1 E-book	-	Coordenação de Articulação Institucional Superintendência de Educação em Saúde/SES				
Fortalecer o papel estratégico da CIES RJ, para as questões de Educação em Saúde à CIB.	10 Encontros	-	Coordenação de Articulação Institucional Superintendência de Educação em Saúde/SES				
Confeccionar e-book de orientações para eventos	1 E-book	-	Coordenação de Articulação Institucional Superintendência de Educação em Saúde/SES				

DIRETRIZ 26: DESENVOLVER E APRIMORAR AÇÕES DE FORMAÇÃO DE ESTUDANTES NO ÂMBITO DO SUS

AÇÕES ESTRATÉGICAS				AÇÕES OPERACIONAIS			
Ação	Meta	Recurso Financeiro	Responsável	Ação	Meta	Recurso Financeiro	Responsável
Realizar parceria com instituições de ensino superior visando a reativação dos estágios nos serviços de radiologia e fisioterapia	1 parceria	-	IASERJ	Organizar curso de capacitação em Gestão de Políticas Públicas de Saúde para estagiários do Programa de Estágio Extracurricular	1 curso (para total de 160 estagiários)	-	Coordenação de Ensino/ Superintendência de Educação/SES
				Organizar evento anual de recepção dos estagiários de Programa de Estágio Extracurricular	1 evento de recepção (para 160 estagiários inseridos nas diferentes áreas técnicas do nível central da SES-RJ)	R\$10.000 Fonte 100 / PT4861	Coordenação de Ensino/ Superintendência de Educação/SES
				Organizar e desenvolver curso de metodologias aplicada a Educação Permanente para Formadores (supervisores e preceptores) de estágio no SUS	1 curso de capacitação (para 84 supervisores de estágio curricular e 60 de estágio extracurricular capacitados)	R\$10.000 Fonte 100 / PT4861	Coordenação de Ensino/ Superintendência de Educação/SES
				Organizar evento técnico-científico de conclusão do Programa de Estágio Bolsista em Gestão de Políticas Públicas de Saúde no Nível Central da SES-RJ	1 evento técnico-científico (para apresentação de 160 trabalhos acadêmicos)	R\$10.000 Fonte 100 / PT4861	Coordenação de Ensino/ Superintendência de Educação/SES
				Constituir fórum de discussão com coordenadores/supervisores/preceptores de estágio para qualificação dos campos de estágio curricular desenvolvidos nas Unidades da Rede SES-RJ mediante assinatura de Termo de Cooperação Técnica	1 fórum	-	Coordenação de Ensino/ Superintendência de Educação/SES
				Realizar curso de formação sobre o SUS e suas políticas para estudantes utilizando a Plataforma Moodle	1 curso	-	Coordenação de Ensino/ Superintendência de Educação/SES
				Organizar evento "Conversa SUS com a Formação" evento amplo de acolhimento/integração dos estagiários da rede SES-RJ. (1 Encontro por semestre)	2 encontros realizados	R\$20.000 Fonte 100 / PT4861	Coordenação de Ensino/ Superintendência de Educação/SES
				Organizar um evento anual para recepção dos residentes médicos e multiprofissionais da SES/RJ	1 evento realizado (para 60 residentes médico e multiprofissional)	R\$10.000 Fonte 100 / PT4861	Coordenação de Ensino/ Superintendência de Educação/SES
				Organizar um evento anual, técnico-científico, para qualificação e integração dos residentes e pós-graduandos.	1 encontro anual	R\$10.000 Fonte 100 / PT4861	Coordenação de Ensino/ Superintendência de Educação/SES
				Elaborar aditivo à parceria com Coreme para complementação de Programas de Residência Médica deficitários	6 palestras	-	IASERJ

DIRETRIZ 27: CONSOLIDAR A ESCOLA DE FORMAÇÃO TÉCNICA EM SAÚDE ENFERMEIRA IZABEL DOS SANTOS COMO PROMOTORA DA FORMAÇÃO TÉCNICA DE NÍVEL MÉDIO EM SAÚDE E SUAS ESPECIALIZAÇÕES

AÇÕES ESTRATÉGICAS				AÇÕES OPERACIONAIS			
Ação	Meta	Recurso Financeiro	Responsável	Ação	Meta	Recurso Financeiro	Responsável
Acompanhar o processo de regularização da ETIS junto à Secretaria Estadual de Educação (SEEDUC)	3 atos autorizativos de cursos técnicos junto à SEEDUC	-	Escola de Formação Técnica Enfermeira Izabel dos Santos (ETIS)/ Superintendência de Educação em saúde/SES	Elaborar material didático para o curso de aperfeiçoamento em Cuidado e Equidade em Saúde	1 material didático	-	Escola de Formação Técnica Enfermeira Izabel dos Santos (ETIS)/ Superintendência de Educação em saúde/SES
				Capacitar pedagogicamente profissionais do SUS, que atuarão como instrutores nos municípios	4 turmas anuais de profissionais de saúde que atuarão na descentralização dos cursos da ETIS junto aos municípios	-	Escola de Formação Técnica Enfermeira Izabel dos Santos (ETIS)/ Superintendência de Educação em saúde/SES
				Apoiar pedagogicamente as áreas técnicas da SES e a CIES RJ na construção metodológica das ações de educação em saúde de nível técnico	Apoio de 100% dos projetos básicos demandados	-	Escola de Formação Técnica Enfermeira Izabel dos Santos (ETIS)/ Superintendência de Educação em saúde/SES

DIRETRIZ 28: IMPLEMENTAR AÇÕES DE EDUCAÇÃO PARA A QUALIFICAÇÃO DOS PROFISSIONAIS QUE ATUAM NAS OUVIDORIAS DO SUS

AÇÕES ESTRATÉGICAS				AÇÕES OPERACIONAIS			
Ação	Meta	Recurso Financeiro	Responsável	Ação	Meta	Recurso Financeiro	Responsável
Capacitar áreas técnicas da SES em relação à Transparência Ativa e Passiva, conforme Lei Federal nº 12.527/2011 e Decreto Estadual nº 46.475/2018.	1 evento	-	Ouvidoria e Transparência Geral / SES	Capacitar equipes das ouvidorias do SUS no ERJ junto ao novo Sistema OuvidorsSUS- AVASES	4 turmas	-	Ouvidoria e Transparência Geral / SES
Fomentar o fortalecimento do canal de atendimento busca ativa por meio do Projeto Ouvidoria mais Ativa junto às ouvidorias do SUS no ERJ	1 projeto	-	Ouvidoria e Transparência Geral / SES	Capacitar força de trabalho das ouvidorias do SUS no ERJ em Processo de Trabalho e Qualidade no Atendimento - AVASES	4 turmas	-	Ouvidoria e Transparência Geral / SES

Realizar seminário de ouvidorias do SUS do ERJ	1 evento	R\$ 155.000 Portaria nºT 1975/2018 Fonte: 225 / PT 8322	Ouvidoria e Transparência Geral / SES	Capacitar equipe da Coordenação de Gestão da Transparência relacionado aos Instrumentos Normativos acerca da Lei de Acesso à Informação	1 evento	-	Ouvidoria e Transparência Geral / SES
DIRETRIZ 29: DIVULGAR E FORTALECER A POLÍTICA NACIONAL DE HUMANIZAÇÃO E O CONHECIMENTO SOBRE O TEMA, COM VISTAS A FAVORECER PRÁTICAS DE CUIDADO ACOLHEDORAS, CONSIDERANDO AS SINGULARIDADES DOS TERRITÓRIOS E O ENVOLVIMENTO DOS GESTORES E PROFISSIONAIS NO PROCESSO DE PRODUÇÃO DE SAÚDE							
AÇÕES ESTRATÉGICAS				AÇÕES OPERACIONAIS			
Ação	Meta	Recurso Financeiro	Responsável	Ação	Meta	Recurso Financeiro	Responsável
Realizar rodas de conversa sobre a importância do acolhimento como dispositivo de reorganização do processo de trabalho em equipe para todos os profissionais da unidade e como mecanismo de ampliação do acesso dos usuários a todos os profissionais da unidade	3 rodas	-	PAM Coelho Neto	Ofertar curso para formação de multiplicadores da Política Nacional de Humanização	42 profissionais capacitados	-	Região Noroeste
Realizar rodas de conversa para elaboração da abordagem e acolhimento familiar pós ocorrência de óbito	3 rodas	-	UPA Campo Grande II	Realizar capacitação para os profissionais das unidades hospitalares, maternidades e UPAS no manual de acolhimento à família	2 capacitações	-	Assessoria Humanização /SES
Conscientizar através de roda de conversa os colaboradores das áreas de acolhimento ao paciente sobre a importância do acolhimento e da classificação de risco	100% dos colaboradores capacitados	-	Hospital Estadual Getúlio Vargas (HEGV)	Realizar roda de conversa sobre a temática da Política de Humanização com os profissionais das unidades hospitalares e UPAS	2 rodas de conversas	-	Assessoria Humanização /SES
Realizar roda de conversa com o Grupo de Trabalho Humanizado (GTH) objetivando a promoção de relações humanizadas e ações pertinentes à humanização em benefício dos usuários e dos profissionais de saúde, abertas a todos os profissionais de saúde da unidade	3 rodas	-	Hospital Regional Dra. Zilda Arns Neumann (HRZAN)	Realizar roda de conversa sobre a temática da Política de Humanização com os profissionais da SES	1 rodas de conversa	-	Assessoria Humanização /SES
Fortalecer o conhecimento sobre humanização em saúde com vistas a favorecer práticas de cuidado acolhedoras considerando as singularidades dos territórios de saúde	60% dos profissionais capacitados	-	Instituto Estadual do Cérebro do Cérebro Paulo Niemeyer (IECPN)	Capacitar as equipes multidisciplinares em comunicação efetiva aos assistidos na unidade	12 capacitações	-	UPA Engenho Novo
Realizar treinamento para a equipe quanto ao protocolo de acolhimento e classificação de risco estabelecido pela SES/ RJ	1 treinamento	-	Complexo Alberto Torres (HEAT, UPA COLUBANDÊ, HEJBC)	Realizar ações educativas com foco na humanização da assistência à saúde para toda a equipe assistencial	8 ações	-	UPA Ilha do Governador
Promover palestra sobre humanização do cuidado	90% da equipe multidisciplinar	-	Hospital Estadual de Traumatologia e Ortopedia Dona Lindu	Realizar capacitação que visa aprimorar as habilidades profissionais sobre acolhimento, aos profissionais que atuam na recepção e triagem ao usuário	capacitar 70% dos profissionais.	-	Hospital Estadual Tavares de Macedo (HETM)
				Realizar treinamento acerca da humanização no atendimento do cliente da saúde do SUS para médicos, enfermeiros e técnicos da unidade	6 treinamentos	-	UPA Nova Iguaçu I
				Realizar capacitação sobre protocolo Acolhimento com Classificação de Risco (ACCR) para todos os enfermeiros	6 capacitações	-	UPA Nova Iguaçu II
				Realizar encontro para incentivar e conscientizar os profissionais de saúde quanto à importância do cuidado humanizado e a assistência a esses clientes	11 encontros	-	Hospital da Mãe
DIRETRIZ 30: FORTALECER A REGIONALIZAÇÃO POR MEIO DA IMPLEMENTAÇÃO DAS AÇÕES DE QUALIFICAÇÃO DAS EQUIPES NO NO ÂMBITO DO SUS							
AÇÕES ESTRATÉGICAS				AÇÕES OPERACIONAIS			
Ação	Meta	Recurso Financeiro	Responsável	Ação	Meta	Recurso Financeiro	Responsável
Realizar evento de atualização / reflexão / capacitação sobre os temas: Território de Saúde, Rede de Atenção à Saúde (RAS), Priorização sanitária, Linhas de cuidado	10 eventos	-	Assessoria de Regionalização/SES				
Realizar evento de atualização / reflexão / capacitação sobre o tema: Governança Regional	2 eventos	-	Assessoria de Regionalização/SES				
Realizar evento de atualização / reflexão / capacitação sobre o tema: Consórcios – Consórcios Intermunicipais de Saúde	2 eventos	-	Assessoria de Regionalização/SES				
Apoiar eventos de educação permanente para a equipe da Assessoria de Regionalização central e descentralizada	4 eventos (1 ao ano)	R\$120.000 Fonte 100 / PT 6326	Assessoria de Regionalização/SES				
Realizar evento de atualização / reflexão / capacitação sobre o tema: Macrorregião de Saúde	1 evento	-	Assessoria de Regionalização/SES				
Realizar evento de atualização / reflexão / capacitação sobre o tema: Planejamento Regional Integrado	1 evento	-	Assessoria de Regionalização/SES				
DIRETRIZ 31: IMPLEMENTAR AÇÕES PARA A QUALIFICAÇÃO DA GESTÃO MUNICIPAL COM ÊNFASE NO CONTROLE, AVALIAÇÃO E PROGRAMAÇÃO EM SAÚDE							
AÇÕES ESTRATÉGICAS				AÇÕES OPERACIONAIS			
Ação	Meta	Recurso Financeiro	Responsável	Ação	Meta	Recurso Financeiro	Responsável
				Realizar oficina de regulação, controle, avaliação e monitoramento (faturamento)	1 oficina	-	Região Centro Sul

				Realizar Curso em controle, avaliação, regulação e auditoria	1 curso	R\$ 28.000 PlanejaSUS / Portaria nº 376/GMMS de 16/02/2007 / Deliberação CIR-MP nº 046 de 06/10/2023 / Deliberação CIB-RJ nº 8.042 de 17/10/2023	Região Médio Paraíba
DIRETRIZ 32: IMPLEMENTAR AÇÕES EDUCATIVAS DIRECIONADAS AOS ESTUDANTES E TRABALHADORES DA SAÚDE E À POPULAÇÃO, VISANDO AO APRIMORAMENTO DOS PROCESSOS DE DOAÇÃO DE ÓRGÃOS E TECIDOS PARA TRANSPLANTE							
AÇÕES ESTRATÉGICAS				AÇÕES OPERACIONAIS			
Ação	Meta	Recurso Financeiro	Responsável	Ação	Meta	Recurso Financeiro	Responsável
Orientar e conscientizar trabalhadores da saúde sobre as etapas e a importância da doação de órgãos e tecidos	10 turmas	-	Centro Estadual de Transplantes (CET-RJ)	Realizar capacitação para atualização e aprimoramento técnico das equipes de plantão da Central Estadual de Transplantes	1 turma	-	Centro Estadual de Transplantes (CET-RJ)
Realizar capacitação em diagnóstico de morte encefálica	5 turmas	-	Centro Estadual de Transplantes (CET-RJ)	Realizar treinamento sobre notificação e manutenção do paciente em Morte Encefálica (ME)	2 treinamentos	-	Hospital Estadual Roberto Chabo
Realizar capacitação sobre atuação nas diversas etapas do processo de doação de órgãos e tecidos para transplante	2 turmas	-	Centro Estadual de Transplantes (CET-RJ)				
Realizar capacitação sobre habilidades de acolhimento e comunicação com famílias de pacientes falecidos	2 turmas	-	Centro Estadual de Transplantes (CET-RJ)				
Realizar capacitação sobre entrevista familiar para doação de órgãos e tecidos para transplante	2 turmas	-	Centro Estadual de Transplantes (CET-RJ)				
Orientar e conscientizar profissionais de saúde sobre as ações de notificação e condução dos casos viáveis para doação de córneas	2 turmas	-	Centro Estadual de Transplantes (CET-RJ)				
Realizar encontro de membros das Comissões Intra-Hospitalares de Doação de Órgãos e Tecidos para Transplante (CIHDOTTs), contemplando a discussão de temas relevantes para a atuação estratégica dessas comissões.	1 evento	-	Centro Estadual de Transplantes (CET-RJ)				
Realizar supervisão técnica de membros de CIHDOTTs com foco em orientações e trocas de experiências sobre a condução dos casos de possíveis doações dentro das unidades de saúde.	3 encontros	-	Centro Estadual de Transplantes (CET-RJ)				
Realizar capacitação sobre lista de espera, alocação e transplante de órgãos e tecidos	2 turmas	-	Centro Estadual de Transplantes (CET-RJ)				
Realizar treinamento de multiplicadores para o projeto DOE+VIDA	2 turmas	-	Centro Estadual de Transplantes (CET-RJ)				
DIRETRIZ 33: FORTALECER AS POLÍTICAS PÚBLICAS DE EQUIDADE EM SAÚDE NO ÂMBITO DO SUS ATRAVÉS DE PROCESSOS FORMATIVOS E AÇÕES DE QUALIFICAÇÃO DE PROFISSIONAIS E DA GESTÃO MUNICIPAL, NA ATENÇÃO ÀS POPULAÇÕES ESPECÍFICAS EM SITUAÇÕES DE VULNERABILIDADE							
AÇÕES ESTRATÉGICAS				AÇÕES OPERACIONAIS			
Ação	Meta	Recurso Financeiro	Responsável	Ação	Meta	Recurso Financeiro	Responsável
Promover sensibilização sobre equidade em saúde	4 oficinas	-	Instituto Estadual de Hematologia Arthur de Siqueira Cavalcanti (Hemorio)	Realizar rodas de conversa com os profissionais do setor de abertura de prontuários, sobre a utilização do nome social e acolhimento à população travesti e transgênero	2 rodas	-	Instituto Estadual de Dermatologia Sanitária (IEDS)
Sensibilizar profissionais sobre a Política Nacional para População em Situação de Rua	360 profissionais da unidade	-	Hospital Estadual Santa Maria (HESM)	Fórum anual de Políticas de Equidade em Saúde incluindo profissionais e gestores de saúde dos municípios e regiões de saúde	1 Fórum	R\$ 30.000 Fonte 100 (PT4856)	Superintendência de Atenção Psicossocial e Populações em Situação de Vulnerabilidade /SUBVAPS /SES
Capacitar colaboradores a respeito da lei que trata do nome social e acolhimento à pessoa transgênero	80% dos colaboradores	-	Instituto Estadual de Diabetes e Endocrinologia Luiz Capriglione (IEDE)	Capacitação para sensibilização dos profissionais e gestores de saúde dos municípios, regiões e unidades próprias sobre o Plano Estadual de Saúde LGBT+	1 capacitação regional	R\$ 5.000 Fonte 100 (PT4856)	Superintendência de Atenção Psicossocial e Populações em Situação de Vulnerabilidade /SUBVAPS /SES
				Capacitação dos profissionais e gestores de saúde dos municípios, regiões de saúde e unidades próprias abordando os sistemas de informação e o quesito raça cor	8 capacitações remotas	R\$ 5.000 Fonte 100 (PT4856)	Superintendência de Atenção Psicossocial e Populações em Situação de Vulnerabilidade /SUBVAPS /SES
				Capacitações sobre saúde da População Migrante e Refugiada em 5 municípios e 4 unidades estaduais	5 capacitações	R\$ 5.000 Fonte 100 (PT4856)	Superintendência de Atenção Psicossocial e Populações em Situação de Vulnerabilidade /SUBVAPS /SES
				Capacitação para sensibilização dos profissionais e gestores de saúde dos municípios e regiões sobre Saúde Quilombola e Indígena	5 capacitações	R\$ 5.000 Fonte 100 (PT4856)	Superintendência de Atenção Psicossocial e Populações em Situação de Vulnerabilidade /SUBVAPS /SES
				Elaborar curso virtual de enfrentamento às violências sofridas pelas populações vulneráveis com ênfase na promoção de saúde e na cultura de paz	1 curso	-	Superintendência de Atenção Primária à Saúde / SUBVAPS /SES
				Ofertar curso virtual de enfrentamento às violências sofridas pelas populações vulneráveis com ênfase na promoção de saúde e na cultura de paz	1 curso	-	Superintendência de Atenção Primária à Saúde / SUBVAPS /SES
				Implementar ações de educação em saúde para a qualificação da Equipe de Apoio à Gestão da Saúde Prisional (EAGESP) na gestão em liderança e gestão de pessoas do SUS no âmbito da saúde prisional	100% da EAGESP nos nove municípios do ERJ	R\$ 50.000 Fonte 100 (PT8106)	Superintendência de Atenção Psicossocial e Populações em Situação de Vulnerabilidade /SUBVAPS /SES
DIRETRIZ 34: INTEGRAR AS AÇÕES DE VIGILÂNCIA COM A ASSISTÊNCIA, QUALIFICANDO AS INFORMAÇÕES EM SAÚDE E O ENFRENTAMENTO DAS EMERGÊNCIAS EM SAÚDE PÚBLICA							
AÇÕES ESTRATÉGICAS				AÇÕES OPERACIONAIS			
Ação	Meta	Recurso Financeiro	Responsável	Ação	Meta	Recurso Financeiro	Responsável
Realizar curso de multiplicadores municipais para o monitoramento de indicadores de saúde vigentes / Previnha Brasil / Epidemia	1 curso	-	Região Centro Sul	Realizar I Seminário de Vigilância em Saúde	120 participantes capacitados	R\$30.000 Portaria GMMS nº 2593, 25/11/2009	Região Baixada Litorânea

Promover formação de multiplicadores municipais para o monitoramento de indicadores de saúde vigentes/Previnde Brasil	1 processo formativo	R\$ 30.000 Portaria GM/MS nº 953/2009	Região Metropolitana II	Realizar curso de aperfeiçoamento em epidemiologia	80 profissionais da Vigilância Epidemiológica	R\$30.000,00 Portaria GM/MS nº. 2200/2011 Deliberação CIB nº. 1.445/2011	Região Serrana
Curso de multiplicadores em vigilância epidemiológica e atenção primária a saúde	1 curso	-	Região Metropolitana II	Promover simulação em Emergências em saúde Pública	1simulação	-	Superintendência de Emergência em Vigilância em Saúde SUBVAPS /SES
Treinar a equipe de enfermagem sobre precauções baseadas nos mecanismos de transmissão de doenças, bloqueio de entrada, coleta de SWAB	4 oficinas	-	Complexo Alberto Torres (HEAT, UPA COLUBANDÊ, HEJBC)	Realizar seminários regionais de integração de vigilância e atenção à saúde	9 seminários (1 por região)	-	Superintendência de Vigilância Epidemiológica e Ambiental CVE/SUBVAPS /SES
				Capacitar profissionais da vigilância epidemiológica e atenção primária, no curso básico de Vigilância Epidemiológica para os 92 municípios, do ERJ	7 cursos / 184 profissionais	R\$ 55.000 Fonte 225 (2732)	Superintendência de Vigilância Epidemiológica e Ambiental CVE/SUBVAPS /SES
DIRETRIZ 35: QUALIFICAR OS PROFISSIONAIS DO SUS PARA A UTILIZAÇÃO DOS SISTEMAS DE INFORMAÇÃO EM CONSONÂNCIA COM A POLÍTICA NACIONAL DE SAÚDE DIGITAL							
AÇÕES ESTRATÉGICAS				AÇÕES OPERACIONAIS			
Ação	Meta	Recurso Financeiro	Responsável	Ação	Meta	Recurso Financeiro	Responsável
Capacitar os profissionais sobre a importância do preenchimento correto do Sistema de Informação de Agravos de Notificação (SINAN)	4 capacitações	-	UPA Valença	Realizar oficina para a qualificação das equipes municipais na utilização dos Sistemas de Informação Oficiais	1 oficina	-	Região Centro Sul
Capacitar os profissionais sobre a importância do preenchimento do boletim de notificação de agravos	4 capacitações	-	UPA Valença	Oferecer curso de qualificação dos registros no e-sus	1 curso	-	Região Metropolitana II
Capacitar as equipes da unidade para notificação de eventos adversos	1 capacitação	-	Complexo Alberto Torres (HEAT, UPA COLUBANDÊ, HEJBC)	Realizar curso em Sistema de Informação de Saúde para os profissionais da atenção primária à saúde e vigilância em saúde	1 curso	-	Região Médio Paraíba
Capacitar a equipe multidisciplinar sobre o protocolo de notificações de eventos adversos	12 capacitações	-	UPA Copacabana	Promover curso de atualização em Sistema de Informação - Vigilância em Saúde	56 profissionais das Vigilâncias municipais	R\$ 79.301,90 Portaria GM/MS nº. 4033/2010 Deliberação CIB nº. 2289/2013	Região Serrana
Implementar ações educativas que visem aumentar a adesão dos profissionais quanto à realização das notificações de eventos adversos.	3 ações	-	Hospital Estadual da Mulher Heloneida Studart	Capacitar a equipe multidisciplinar sobre preenchimento do Sistema de Informação de Agravos de Notificação (SINAN)	2 capacitações	-	UPA Campo Grande I
				Realizar treinamento sobre o preenchimento das notificações	4 treinamentos	-	Hospital Estadual Roberto Chabo
				Realizar capacitação para preenchimento de Sistema de Informação de Agravos de Notificação (SINAN)	2 capacitações	-	Hospital Estadual Roberto Chabo
				Qualificar os Profissionais dos pontos de atenção para a notificação e preenchimento adequado das fichas de acidentes de transporte terrestre - Motociclistas	60% dos municípios notificantes	-	Superintendência de Vigilância Epidemiológica e Ambiental DIVIDANT/SUBVAPS /SES
				Realizar capacitação para os gestores de vigilância epidemiológica/ DANT dos municípios silensiosos para Sistema de Informação de Agravos de Notificação (SINAN)	2 capacitações	-	Superintendência de Vigilância Epidemiológica e Ambiental DIVIDANT/SUBVAPS /SES
				Capacitar os municípios para o manejo dos sistemas de informação: Sistema de Controle Logístico de Medicamentos (SICLOM) e Sistema de informação Monitoramento Clínico (SIMC)	1 capacitação	-	Superintendência de Gestão de Vigilância em Saúde Dados Vitais/SUBVAPS /SES
				Treinar os municípios do estado na utilização do sistema de monitoramento de casos/contatos go.data e Sistema de Informação Vigilância Sanitária (SIVS)	1 treinamento	-	Superintendência de Emergência em Vigilância em Saúde SUBVAPS /SES
				Realizar curso de capacitação para uso das ferramentas Tabwin e Tabnet (NOVO)	1 capacitação	-	Superintendência de Gestão de Vigilância em Saúde SUBVAPS /SES
				Promover treinamento para construção de Tabnet	1 treinamento	-	Superintendência de Emergência em Vigilância em Saúde SUBVAPS /SES
				Promover treinamento para construção de painéis interativos	1 treinamento	-	Superintendência de Emergência em Vigilância em Saúde SUBVAPS /SES
				Promover treinamento para construção de shiny	1 treinamento	-	Superintendência de Emergência em Vigilância em Saúde SUBVAPS /SES
				Promover treinamento em R	1 treinamento	-	Superintendência de Emergência em Vigilância em Saúde SUBVAPS /SES
				Capacitar os enfermeiros para notificação compulsória	6 capacitações	-	UPA Engenho Novo
				Realizar atividades práticas in loco com os profissionais assistenciais quanto à notificação de eventos adversos	4 atividades práticas	-	Instituto Estadual de Doenças do Tórax Ary Parreiras (IETAP)
				Promover curso de notificação de incidentes e eventos adversos para a rede de atenção à saúde	2 capacitações	R\$ 20.000 Fonte 225 (PT 2729)	Superintendência de Vigilância Sanitária COOSP/SUBVAPS /SES
				Promover treinamento sobre o uso correto de notificações, para profissionais assistenciais	2 treinamentos	-	Hospital Estadual Dr. Ricardo Cruz (HERCRUZ)
DIRETRIZ 36: QUALIFICAR AS AÇÕES DE VIGILÂNCIA AMBIENTAL							
AÇÕES ESTRATÉGICAS				AÇÕES OPERACIONAIS			
Ação	Meta	Recurso Financeiro	Responsável	Ação	Meta	Recurso Financeiro	Responsável
				Capacitar os técnicos municipais sobre o Plano de Segurança da Água (PSA), de forma que os mesmos acompanhem e avaliem o referido plano	1 capacitação	-	Superintendência de Vigilância Epidemiológica e Ambiental COOVA/SUBVAPS /SES

				Capacitar os técnicos municipais para produção de relatórios com identificação de perigo e avaliação de risco para os municípios prioritários tanto para vigilância da qualidade do ar quanto população exposta a solo contaminado	1 capacitação	-	Superintendência de Vigilância Epidemiológica e Ambiental COOVA/SUBVAPS /SES
DIRETRIZ 37: FORTALECER A HEMORREDE DO ERJ COM AÇÕES DE ENSINO E PESQUISA							
AÇÕES ESTRATÉGICAS				AÇÕES OPERACIONAIS			
Ação	Meta	Recurso Financeiro	Responsável	Ação	Meta	Recurso Financeiro	Responsável
Realizar palestra sobre cuidados em Hemovigilância	80% dos profissionais médicos, enfermeiros e profissionais do setor da agência transfusional	-	Hospital Estadual de Traumatologia e Ortopedia Dona Lindu	Qualificar e gerar conhecimento nas equipes sobre as rotinas de hemoterapia	4 qualificações	-	Complexo Alberto Torres (HEAT, UPA COLUBANDÊ, HEJBC)
DIRETRIZ 38: APRIMORAR E QUALIFICAR OS PROTOCOLOS, FLUXOS E CONDUTAS ASSISTENCIAIS, COM VISTAS A GARANTIR O ATENDIMENTO ADEQUADO AOS CIDADÃOS							
AÇÕES ESTRATÉGICAS				AÇÕES OPERACIONAIS			
Ação	Meta	Recurso Financeiro	Responsável	Ação	Meta	Recurso Financeiro	Responsável
Implementar ações que visem à prevenção de doenças de acordo com as campanhas mensais preconizando o calendário do SUS	12 ações	-	PAM Cavalcanti	Promover processo de qualificação dos profissionais da atenção primária a saúde para a atualização dos protocolos e instrumentos de gestão deste nível de atenção	1 processo de qualificação	-	Região Norte
Realizar rodas de conversa entre os profissionais médicos para análise de processos da unidade	80% dos profissionais médicos participantes	-	Serviço de Atendimento Móvel de urgência - SAMU	Capacitar médicos e responsáveis técnicos para o preenchimento e padronização de guias de referência e encaminhamentos	2 capacitações	-	PAM Cavalcanti
Capacitar as equipes em protocolo de prevenção de Densidade de incidência de infecção primária de corrente sanguínea (IPCS)	4 capacitações 4 oficinas	-	Complexo Alberto Torres (HEAT, UPA COLUBANDÊ, HEJBC)	Capacitar equipe multidisciplinar em Protocolos Operacionais Padrão (POPS)	4 capacitações	-	UPA Campo Grande II
Atualizar e capacitação os profissionais quanto aos protocolos gerenciados institucionais	4 atualizações	-	Complexo Alberto Torres (HEAT, UPA COLUBANDÊ, HEJBC)	Revisar os fluxos de atendimento da equipe de enfermagem desde o acolhimento até o atendimento médico na unidade	6 fluxos	-	UPA Campo Grande II
Produzir e qualificar os profissionais com os protocolos atualizados no qual foram aprovados pela Gestão	80% da equipe multiprofissional assistencial	-	Hospital Estadual Carlos Chagas (HECC)	Capacitar os profissionais de enfermagem no registro da Sistematização da Assistência de Enfermagem (SAE)	12 capacitações	-	UPA Copacabana
Atualizar os enfermeiros e equipe de enfermagem para a utilização do processo de enfermagem como metodologia norteadora do cuidado em enfermagem da unidade	100% dos enfermeiros e equipe de enfermagem	-	Instituto Estadual de Diabetes e Endocrinologia Luiz Caprigione (IEDE)	Realizar treinamentos sobre os fluxos e protocolos para facilitar o entendimento da equipe multidisciplinar	5 ações	-	UPA Engenho Novo
Realizar atualização sobre fichas de notificação, POPs e Fluxogramas da instituição referentes às atividades laborais	90% da equipe de enfermagem	-	Hospital Estadual de Traumatologia e Ortopedia Dona Lindu	Realizar treinamentos, in loco, sobre o Protocolo de Deterioração Clínica, para toda equipe assistencial a fim de alinhar o protocolo e seus fluxos	70% dos colaboradores treinados	-	Hospital Estadual Getúlio Vargas (HEGV)
				Treinar o fluxo do protocolo do idoso no acolhimento, bem como a classificação e aplicação da conduta de maneira correta para o paciente candidato ao Protocolo de Fratura de Fêmur do Idoso	100% dos colaboradores	-	Hospital Estadual Getúlio Vargas (HEGV)
				Realizar treinamento sobre organização de prontuário, para a equipe administrativa	1 treinamento	-	Hospital Estadual Dr. Ricardo Cruz (HERCRUZ)
				Capacitar os profissionais da unidade quanto a acidentes ocupacionais com material biológico e perfurocortante descrito e descartado correto de resíduos (PGRS) descritos no protocolo institucional	15 capacitações para todas as áreas (assistencial, administrativo e apoio)	-	Instituto Estadual do Cérebro do Cérebro Paulo Niemeyer (IECPN)
				Fortalecer o protocolo de prevenção de Infecção corrente sanguínea (ICS) e de pneumonia associada à ventilação mecânica (PAV) por meio de treinamentos	60% Enfermeiros, Técnicos de enfermagem capacitados	-	Instituto Estadual do Cérebro do Cérebro Paulo Niemeyer (IECPN)
				Realizar capacitação das equipes quanto as medidas de precaução e isolamento	60% Enfermeiros, Técnicos de enfermagem capacitados	-	Instituto Estadual do Cérebro do Cérebro Paulo Niemeyer (IECPN)
				Capacitar os fisioterapeutas para melhor atendimento ao paciente em situação respiratória comprometida	6 capacitações	-	UPA Nova Iguaçu II
				Qualificar os profissionais nos protocolos atualizados pela ABLIS ((Advanced Bariatric Life Support)	4 capacitações	-	UPA São Pedro da Aldeia
				Treinar profissionais enfermeiros e da equipe de assistência da enfermagem nos protocolos e abordagens ao paciente com agitação psicomotora	1 treinamento	-	Centro psiquiátrico do Rio de Janeiro (CPRJ)
				Promover oficinas para a prevenção e capacitar a unidade sobre acidentes com materiais biológicos, buscando a apresentação do protocolo para esses acidentes	7 oficinas	-	Complexo Alberto Torres (HEAT, UPA COLUBANDÊ, HEJBC)
				Implementar o novo protocolo de evoluções de enfermagem e técnicos de enfermagem	Protocolo implementado	-	Hospital Estadual Anchieta (HEAN)
				Realizar dinâmicas em grupo (aprendizagem entre pares, sala de aula invertida, simulações) com equipe multiprofissional sobre o protocolo de identificação segura	80% da equipe multiprofissional	-	Hospital Estadual da Mulher Heloísa Studart
				Atualizar a equipe de enfermagem sobre o manejo e preenchimento dos formulários (Sistematização da Assistência de Enfermagem - SAE)	Atualizar 60% da equipe de enfermagem.	-	Instituto Estadual de Doenças do Tórax Ary Parreiras (IETAP)

				Realizar treinamento sobre indicadores assistenciais	2 treinamentos realizados	-	Hospital Estadual Roberto Chabo